

Jak opravit Windows 10

1. Otevření rozhraní pro správu a opravy Windows 10 z pevného disku

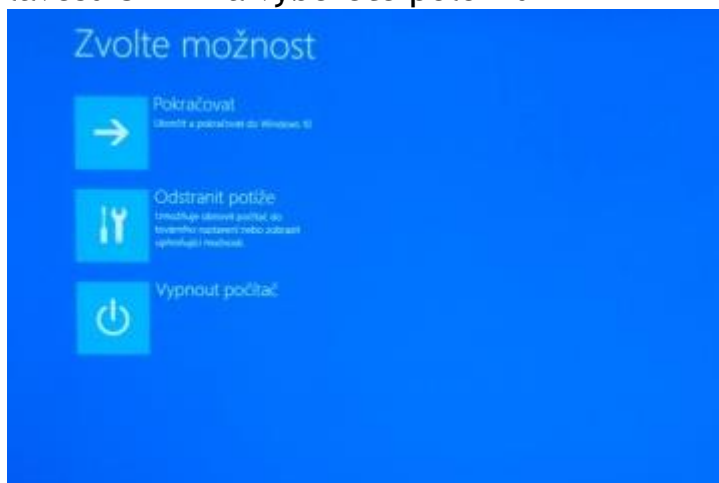
Otevření pokročilého rozhraní pro správu a opravy Windows 10 můžeme otevřít stisknutím klávesové zkratky "Shift + F8" během startu operačního systému. V řadě případů ale Windows 10 startují tak rychle, že časové interval, do kterého se nutno trefit je pouhých 0,2s.

Může se tedy stát, že touto kombinací kláves se Vám rozhraní pro opravy otevřít nepodaří.

Rozhraní pro opravy lze také otevřít přímo v grafickém prostředí operačního systému. To provedete tak, že restartujete počítač a při tom držíte klávesu **SHIFT**.



Kliknete na ikonu vypnutí počítače. Stiskněte na klávesnici klávesu **SHIFT** a vyberete položku *Restartovat*.



Zde již máme rozhraní pro správu a opravy Windows 10 otevřené. Doporučujeme nejdříve se seznámit s funkcemi všech nástrojů a až poté začít s opravami.

Obecně doporučované pořadí použití nástrojů pro nezkušené uživatele:

- 5. Nástroj - Obnovení systému
- 7. Nástroj - Oprava spouštění systému
- 4. Nástroj - Obnovit do továrního nastavení

Pokud již nelze operační systém spustit v grafickém prostředí a ani přes kombinaci kláves "Shift + F8" se nedaří spustit rozhraní pro správu a opravy Windows 10, můžeme rozhraní pro správu a opravy spustit z instalačního DVD nebo flash disku. Návod jak na to najdete v další kapitole.

2. Otevření rozhraní pro správu a opravy z instalačního DVD/flash disku

V případě, že se nedaří spustit pokročilého rozhraní pro správu a opravy z pevného disku, nezbyvá než k opravě použít instalační disk Windows 10. Jestliže instalační disk nemáte, přečtěte si návod: Možnosti získání instalačního DVD/flash disku s Windows 10.

- Restartujte PC
- Nejprve musíte nastavit bootování z DVD nebo flash disku



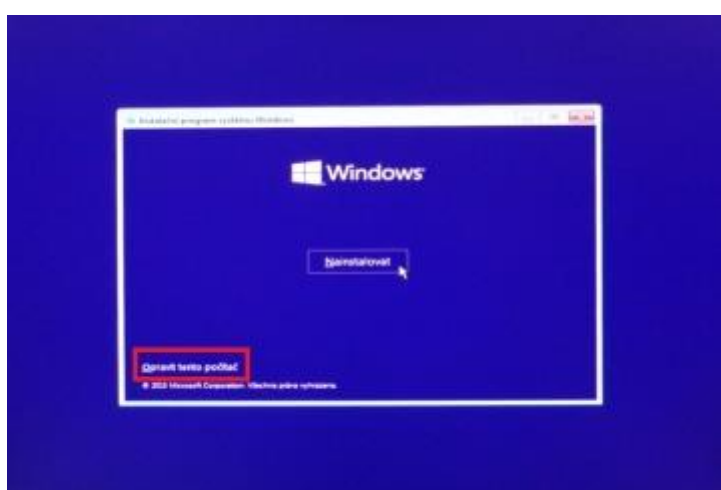
Po výzvě libovolnou klávesou potvrďte spuštění z instalačního disku



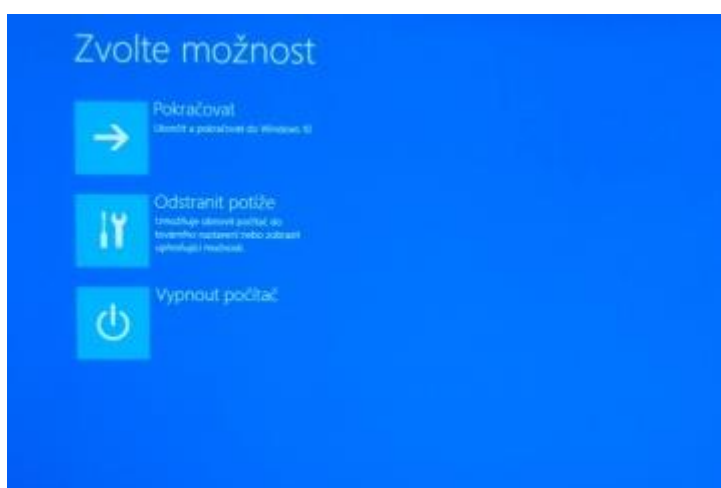
Započne načítání z instalačního disku



Zvolte odpovídající jazykové nastavení



Vyberete možnost: **Opravit tento počítač**

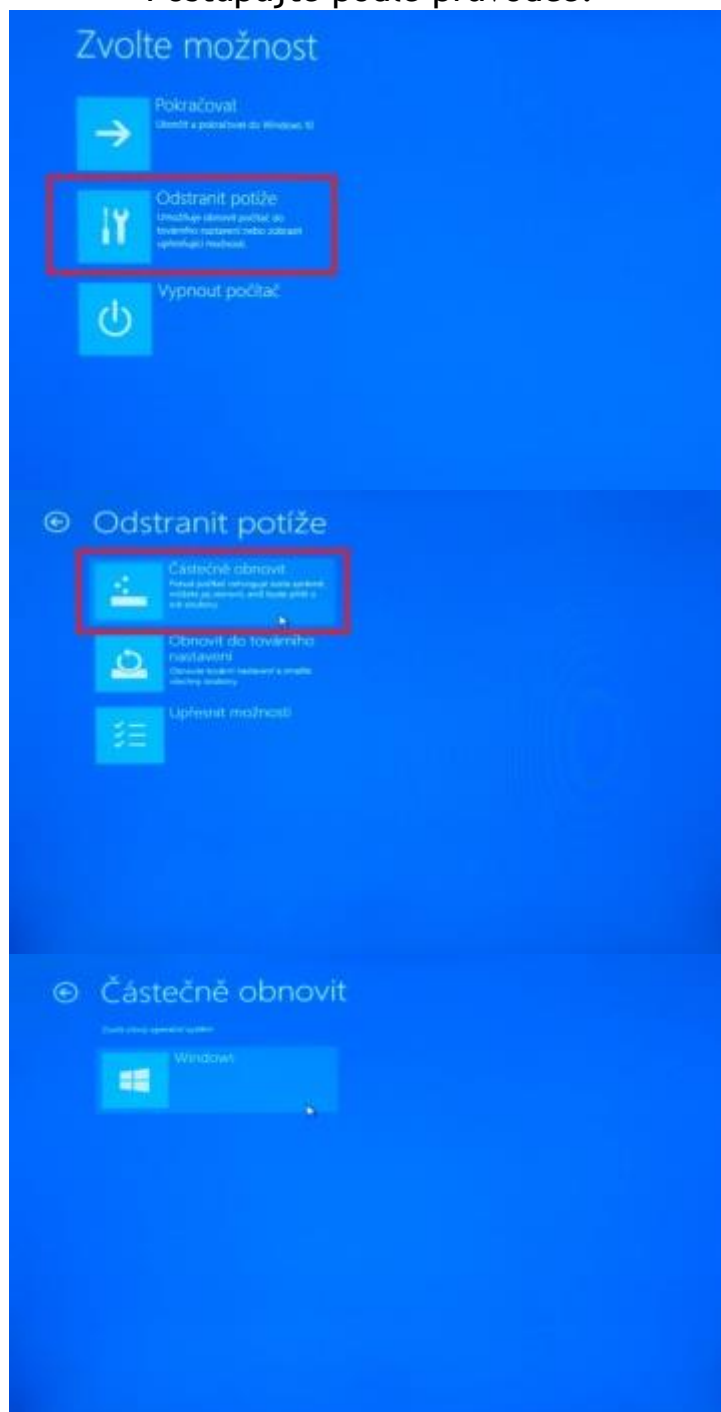


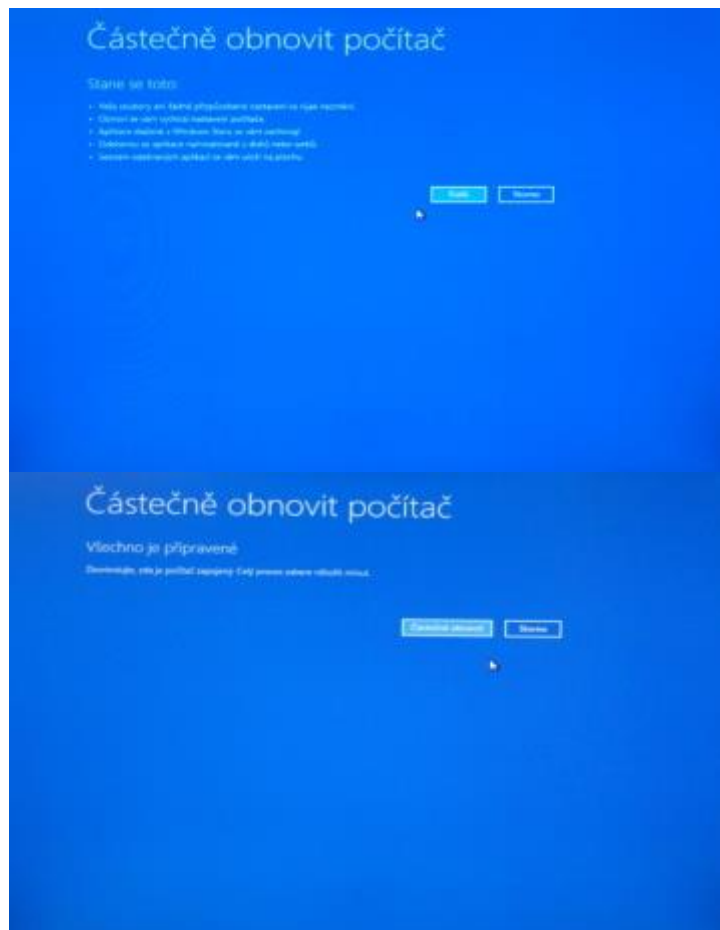
Zde již máme rozhraní pro správu a opravu Windows 10 otevřené. Doporučujeme nejdříve se seznámit s funkcemi všech nástrojů a až poté začít s opravami.

3. Nástroj - Částečně obnovit

Částečné obnovení zajistí, že se neupraví vaše uživatelská data, ale dojde k odebrání postupně instalovaných aplikací.

Postupujte podle průvodce:





4. Nástroj - Obnovit do továrního nastavení

Obnovení počítače do továrního nastavení zabere mnohem delší dobu a zajistí kompletní reset všech konfiguračních voleb.

POZOR - pokud vyberete volbu - "odebrat všechno", aplikace i osobní soubory budou odstraněny. Pokud tedy máte v počítači na systémovém disku nějaké data (dokumenty, fotografie, ...), tak o ně přijdete.

Jestliže zvolíte možnost - "Zachovat moje soubory", Vaše osobní soubory by měly v PC zůstat. I tak se ale doporučuje data předem raději zálohovat. Jestliže už operační systém nenaběhne ani v nouzovém režimu, můžete se je pokusit předem vykopírovat pomocí návodu: **Jak vykopírovat data z nefunkčního stolního počítače** nebo **Jak vykopírovat data z nefunkčního notebooku.**

Postupujte podle průvodce:

Zvolte možnost



Pokračovat
Udělat a pokračovat do Windows 10



Odstranit potíže
Umožňuje obnovit počítač do továrního nastavení nebo zůstat s předvolbami i možnostmi.



Vypnout počítač

⊕ Odstranit potíže



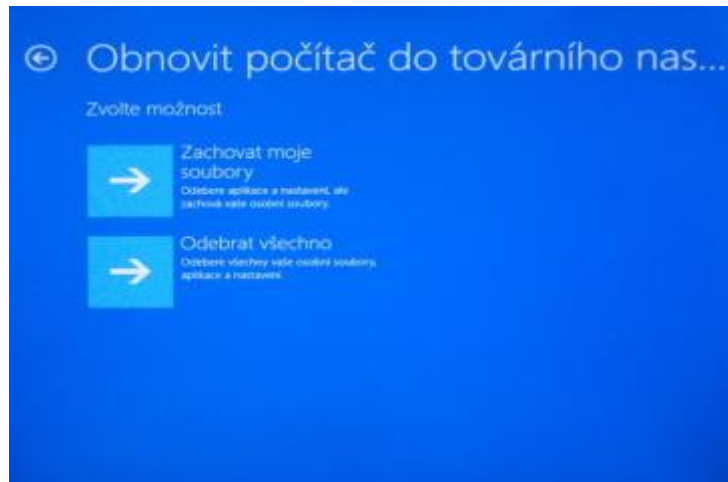
Obnovit počítač do továrního nastavení
Stejně se chová, jako byste počítač nikdy neobdrželi nebo začali s předvolbami i možnostmi Windows.



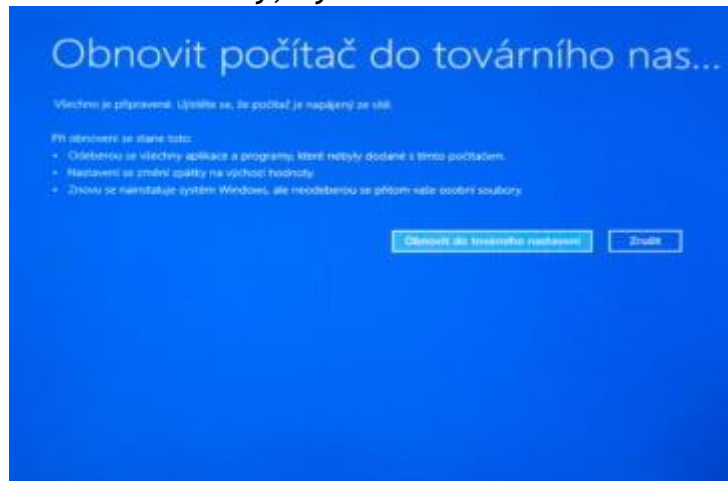
Upravit možnosti



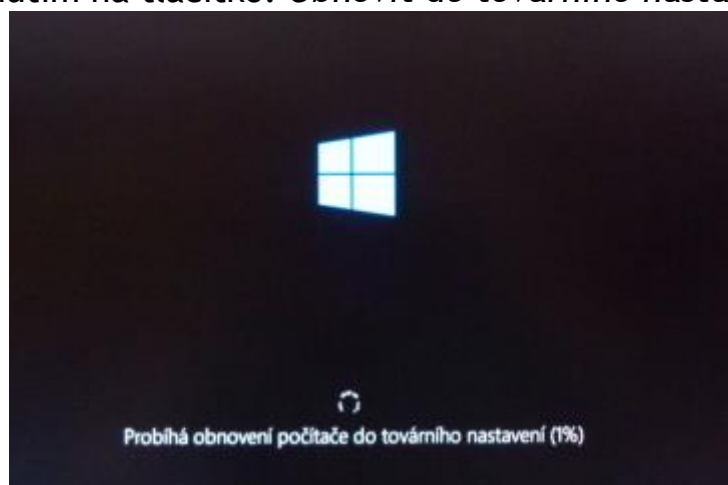
Probíhá diagnostika počítače



Zde máte na výběr, zda provedete pouze částečné obnovení do továrního nastavení nebo úplné. Pokud nemáte v počítači žádné důležité soubory, vyberte volbu Odebrat vše.



Obnovení bude trvat delší dobu (cca 1h). Pokud je vaším zařízením notebook, připojte jej k napájecímu adaptéru. Obnovení spustíte kliknutím na tlačítko: *Obnovit do továrního nastavení*.



Započne samotný proces obnovy. Počítač bude několikrát automaticky restartován.

Instalace Windows

Počítač se několikrát restartuje. Zahrňte poslouche a odpočíte si.

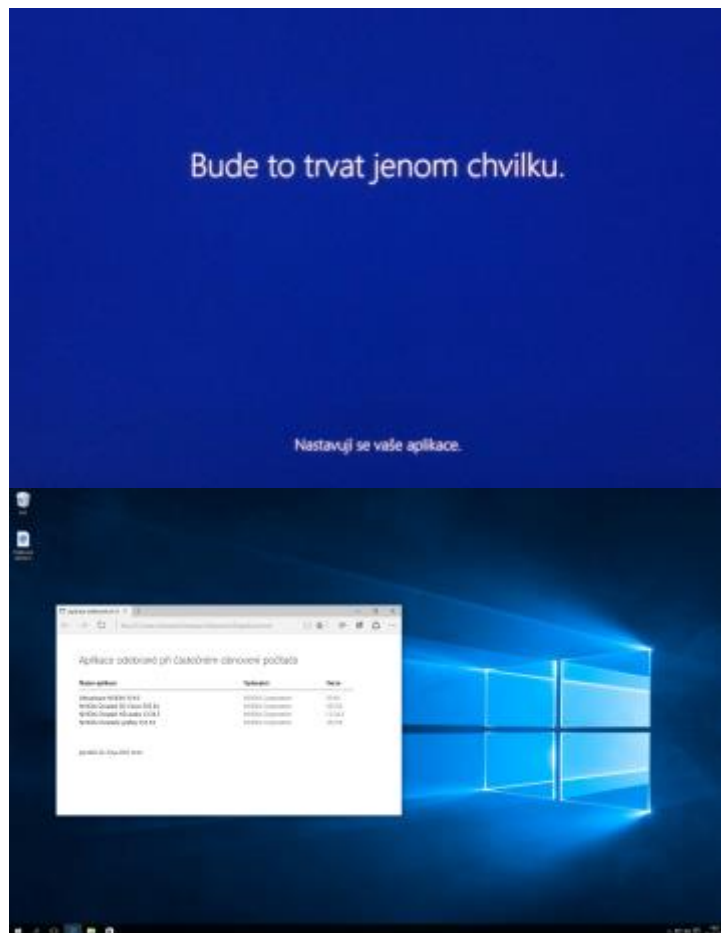


Instalují se funkce a ovladače.

Konfiguruje se nastavení. 1%



Všechno pro vás nastavujeme.



Pokud jste vybrali pouze částečné obnovení do továrního nastavení, tak budete po provedení obnovy informováni, jaké součásti systému byly odebrány.




Jestliže se nezdaří ani oprava pomocí nástroje "Obnovit do továrního nastavení", tak většina notebooků (PC sestavy jen výjimečně) má také tzv. recovery partition od výrobce, tedy k uvedení systému do továrního nastavení můžeme využít tento recovery oddíl: **Jak obnovit u notebooku systém ze skryté recovery partition.**

5. Nástroj - Obnovení systému

Instalace programu nebo ovladače může někdy způsobit, že systém Windows pracuje pomalu nebo se chová nepředvídatelně. Nástroj Obnovení systému může vrátit systémové soubory ve vašem počítači do stavu, kdy všechno fungovalo hladce, čímž vám možná pomůže předejít hodinám náročného odstraňování problémů. Nemá vliv na dokumenty, obrázky ani jiná data. Systém Windows 10 vytváří body obnovy automaticky sám. Můžete ale vytvářet bodů obnovy systému i ručně.

Postupujte podle průvodce:







Zvolte možnost

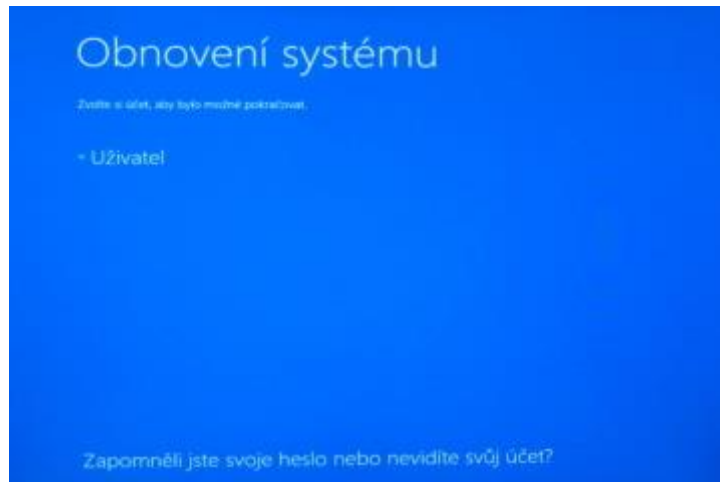
-  Pokračovat
Ukončit a pokračovat do Windows 10
-  **Odstranit potíže**
Umožňuje obnovit počítač do továrního nastavení nebo zobrazení upřesněnějších možností.
-  Vypnout počítač

⊖ Odstranit potíže

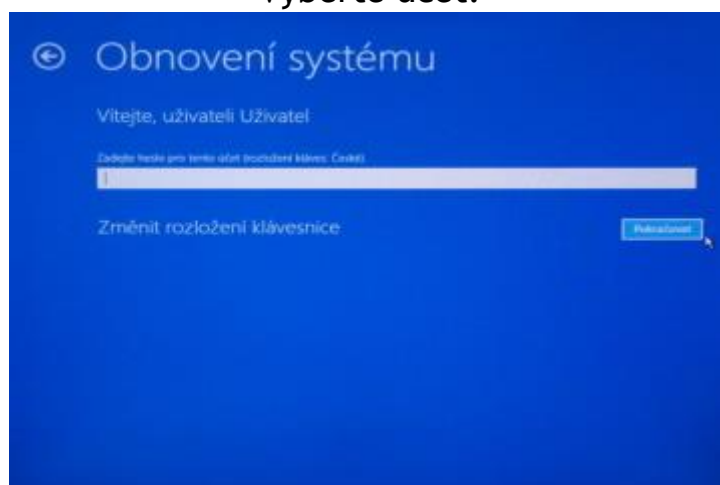
-  Obnovit počítač do továrního nastavení
Stáhněte se zpět, pokud chcete zachovat nebo odstranit údaje, aplikace, a potom přizpůsobit Windows.
-  **Uprěsnit možnosti**

⊖ Uprěsnit možnosti

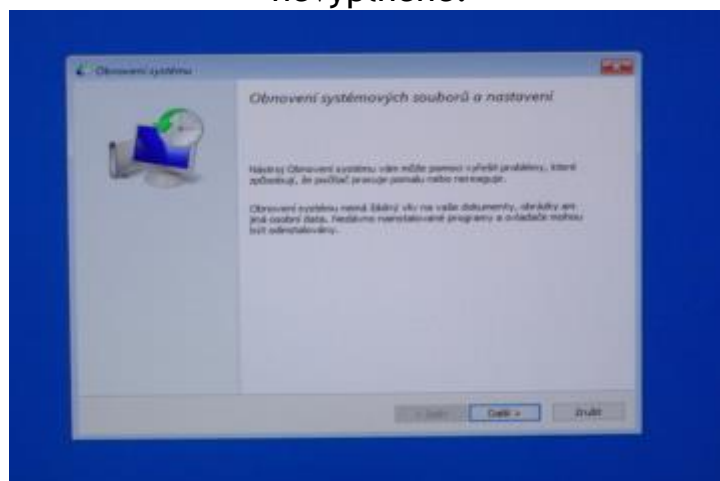
- | | |
|---|---|
|  Obnovení systému
Obnoví Windows z bodu obnovení uloženého v počítači. |  Příkazový řádek
Umožní vám práci na úrovni příkazů. |
|  Obnovení z bitové kopie systému
Obnoví Windows z zachované kopie před systému. |  Nastavení spouštění
Umožní změnit možnosti při spuštění Windows. |
|  Oprava spouštění systému
Umožní vám vyřešit problémy, které brání v spuštění Windows. |  Vraťit zpět předchozí build |



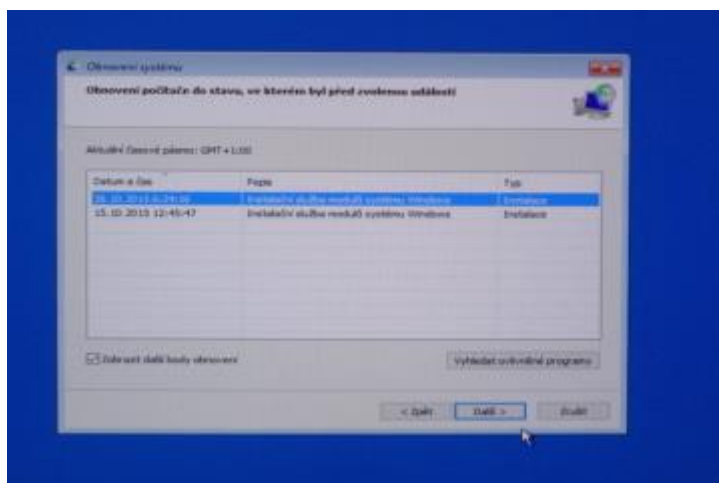
Vyberte účet.



Vyplňte heslo k účtu. Jestliže nemáte heslo nastaveno, ponechte pole nevyplněné.

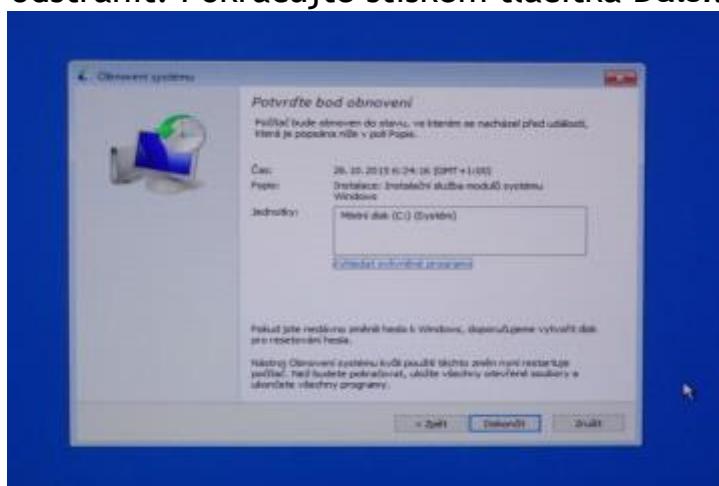


>Nástroj Vás v úvodním okně stručně poučí o své funkci a zdůrazní, že proces obnovy neovlivní vaše obrázky, dokumenty ani jiná osobní data, avšak může ovlivnit nainstalovaný či odinstalovaný software. Můžete také vybrat pro obnovu jiný bod obnovy než poslední doporučený.

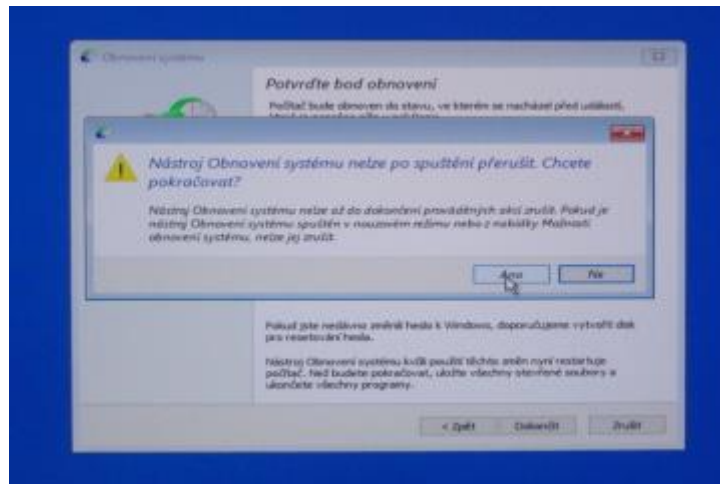


Pokud chcete zobrazit i starší body, zaškrtněte volbu Zobrazit další body obnovení.

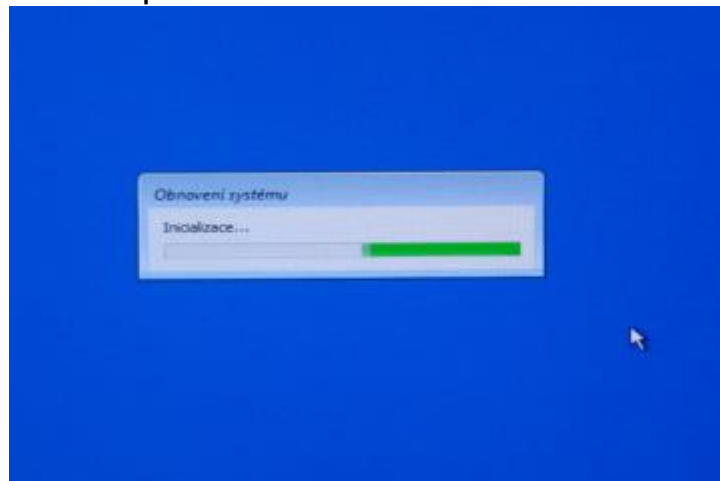
Z nabídky vyberte požadovaný bod obnovení. V ideálním případě by se mělo jednat o bod s co možná nejnovějším datem avšak současně dostatečným stářím, aby zachycoval ještě funkční stav systému. U každého z nich si pod tlačítkem *Vyhledat ovlivněné programy* můžete prohlédnout seznam programů, jež by mohly být návratem do předchozího stavu odstraněny nebo naopak obnoveny. Tento přehled je užitečný především v případě, kdy jste si vědomi, který konkrétní program zavinil nestabilní chod počítače, a pouze zjišťujete, jak daleko do historie se musíte vrátit. Současně se zde dozvíte, který další software budete muset později opětovně doinstalovat či odstranit. Pokračujte stiskem tlačítka **Další**.



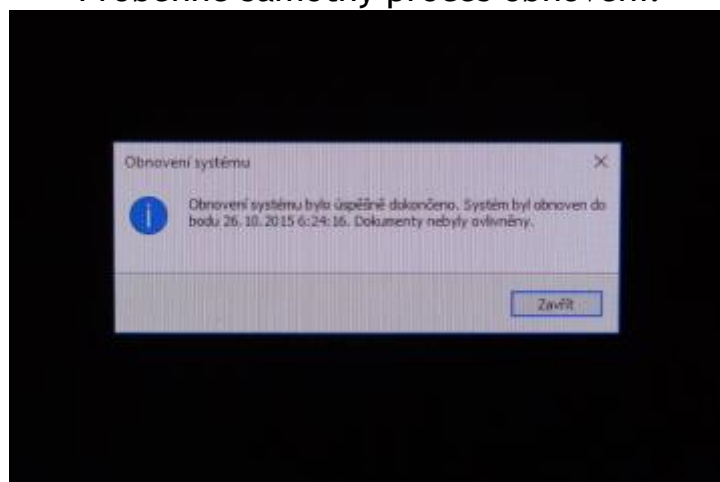
Pokračujte stiskem tlačítka **Dokončit**.



Nástroj Vás v posledním kroku ještě varuje, že jakmile proces obnovy zahájíte, nelze jej již zastavit, a nabídne vám poslední možnost přerušení operace. Počítač se následně restartuje.



Proběhne samotný proces obnovy.



Posléze zobrazí nástroj Obnovení systému informační okno s hlášením, že obnovení systému proběhlo úspěšně nebo neúspěšně.

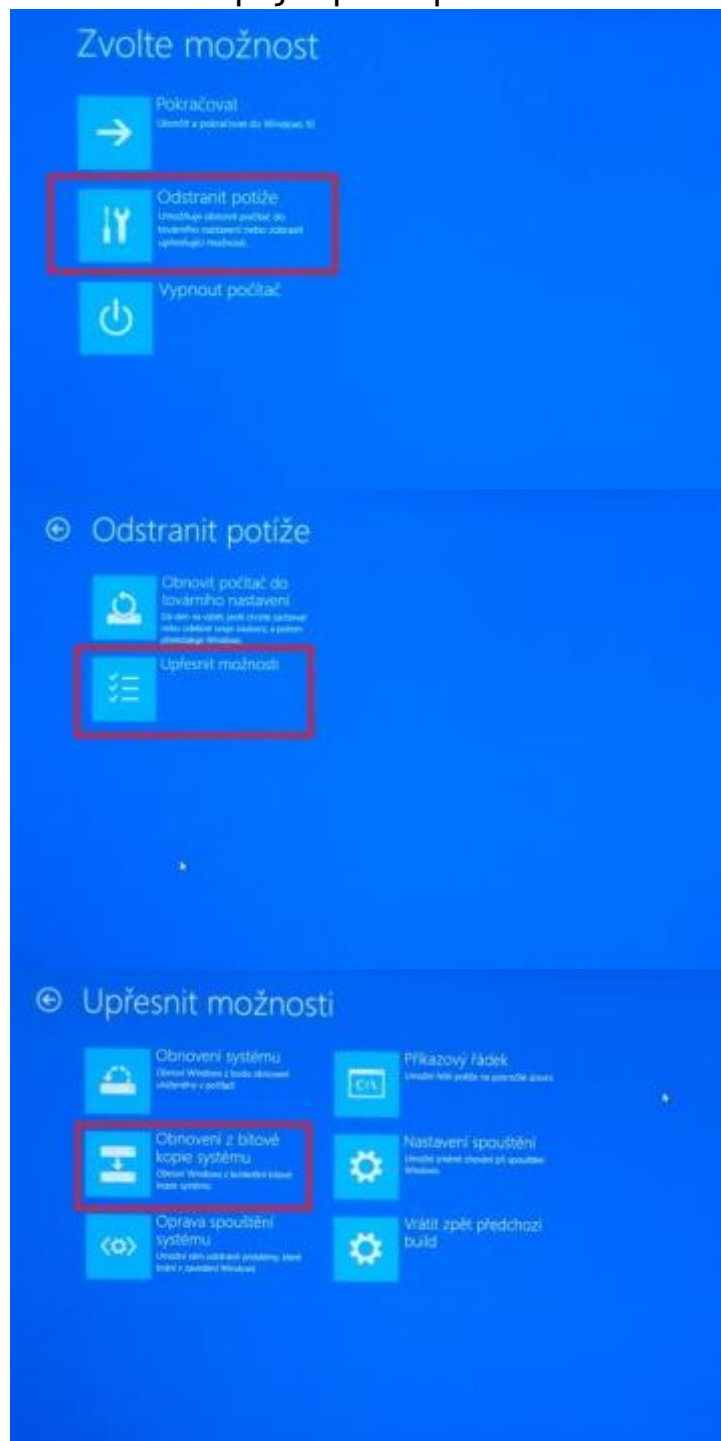
6. Nástroj - Obnovení z bitové kopie systému

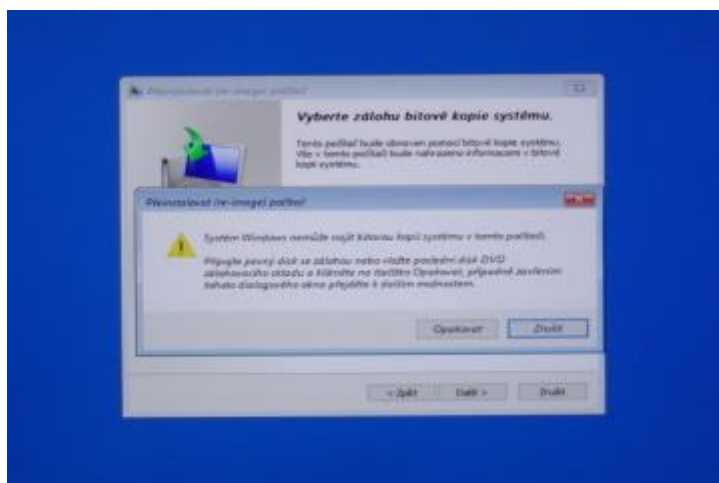
Vycházíme z předpokladu, že máte k dispozici bitovou kopii operačního systému vytvořenou pomocí průvodce zálohováním. Pokud

bitovou kopii systému nemáte k dispozici, nemůžete nástroj - Obnovení z bitové kopie systému k opravě nefunkčního operačního systému Windows použít.

Při tvorbě záloh jste museli vybrat umístění pro ukládání záloh. Nejčastěji zálohy bývají umístěny na externím pevném disku, případně jiný lokální pevný disk či síťové úložiště. Ať tak či onak, je nutné zajistit, aby médium bylo při obnovení k počítači připojeno. V opačném případě nebude možné systém obnovit.

Postupujte podle průvodce:



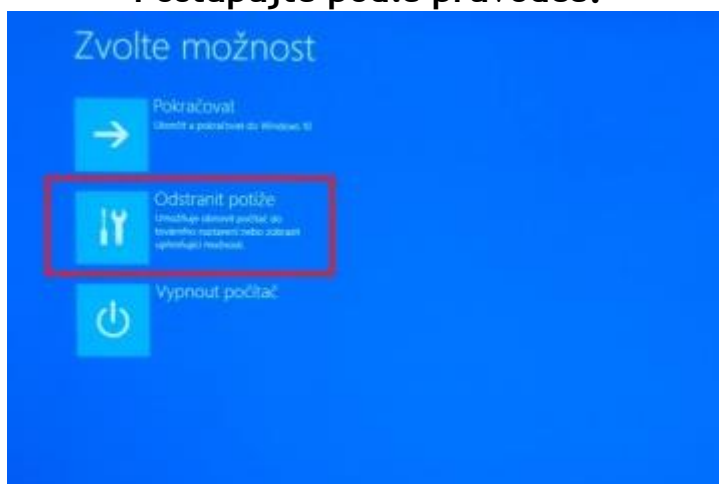


Nástroj - Obnovení z bitové kopie systému nenalezl žádnou bitovou kopii systému, ze které by bylo obnovení možné provést.

Na tvorbu bitových záloh je vhodnější používat specializované aplikace: Jak zálohovat systémový disk - bitová kopie operačního systému. Pravděpodobnost úspěšného obnovení je u nich vyšší než u aplikace přímo integrované v operačním systému Windows.

7. Nástroj - Oprava spouštění systému / Automatická oprava
 Velice zajímavou funkci pro úpravu problematické konfigurace Windows 10 zpřístupníte Nástrojem - Oprava spouštění systému / Automatická oprava. Systém pak projde konfigurací a na základě nalezených potíží doporučí možnosti opravy. V tomto případě samozřejmě pamatujte na to, že automatická oprava chyb je limitována dostupným a podporovaným spektrem rozpoznatelných chyb, a proto se nemusí vždy podařit.

Postupujte podle průvodce:



⊖ Odstranit potíže



Obnovit počítač do továrního nastavení
Stáhněte si data, pokud chcete zachránit některé soubory nebo aplikace, a potom obnovte Windows.



Upřesnit možnosti

⊖ Upřesnit možnosti



Obnovení systému
Obnoví Windows z bodu obnovení vytvořeného v počítači.



Příkazový řádek
Umožní vám práci na počítači pomocí příkazů.



Obnovení z bitové kopie systému
Obnoví Windows z backupu bitové kopie systému.



Nastavení spouštění
Umožní změnit způsob, jak spouštět Windows.



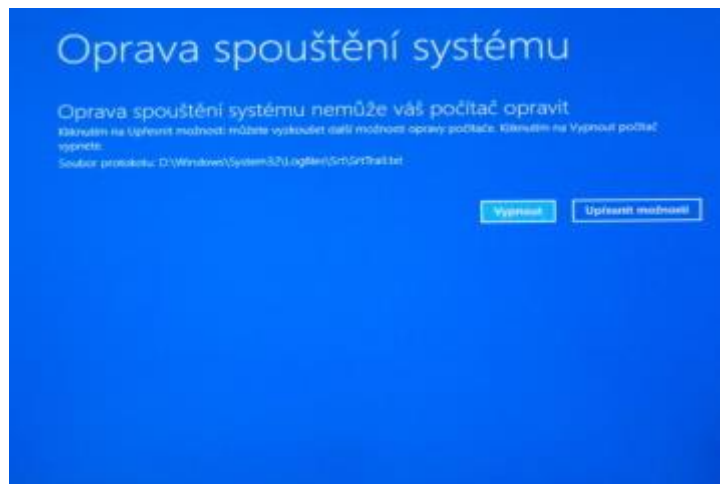
Oprava spouštění systému
Umožní vám odstranit problémy, které brání v zavěšení Windowsu.



Vrátit zpět předchozí build



Probíhá diagnostika počítače



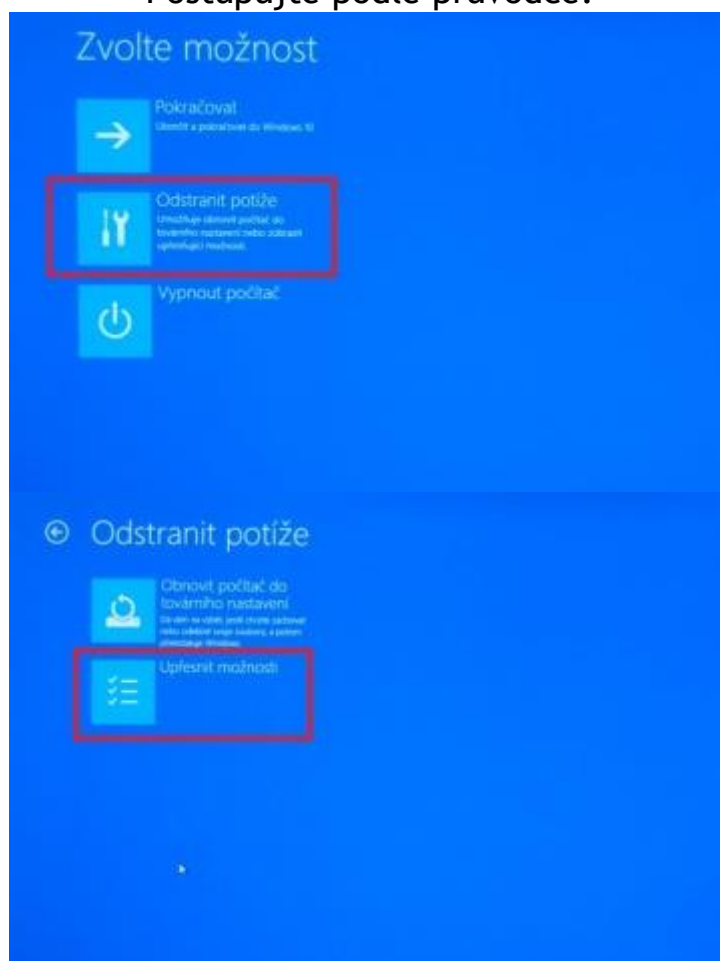
Na závěr budete informováni, zda se **Nástroji - Oprava spouštění systému** podařilo opravit Váš počítač či nikoliv.

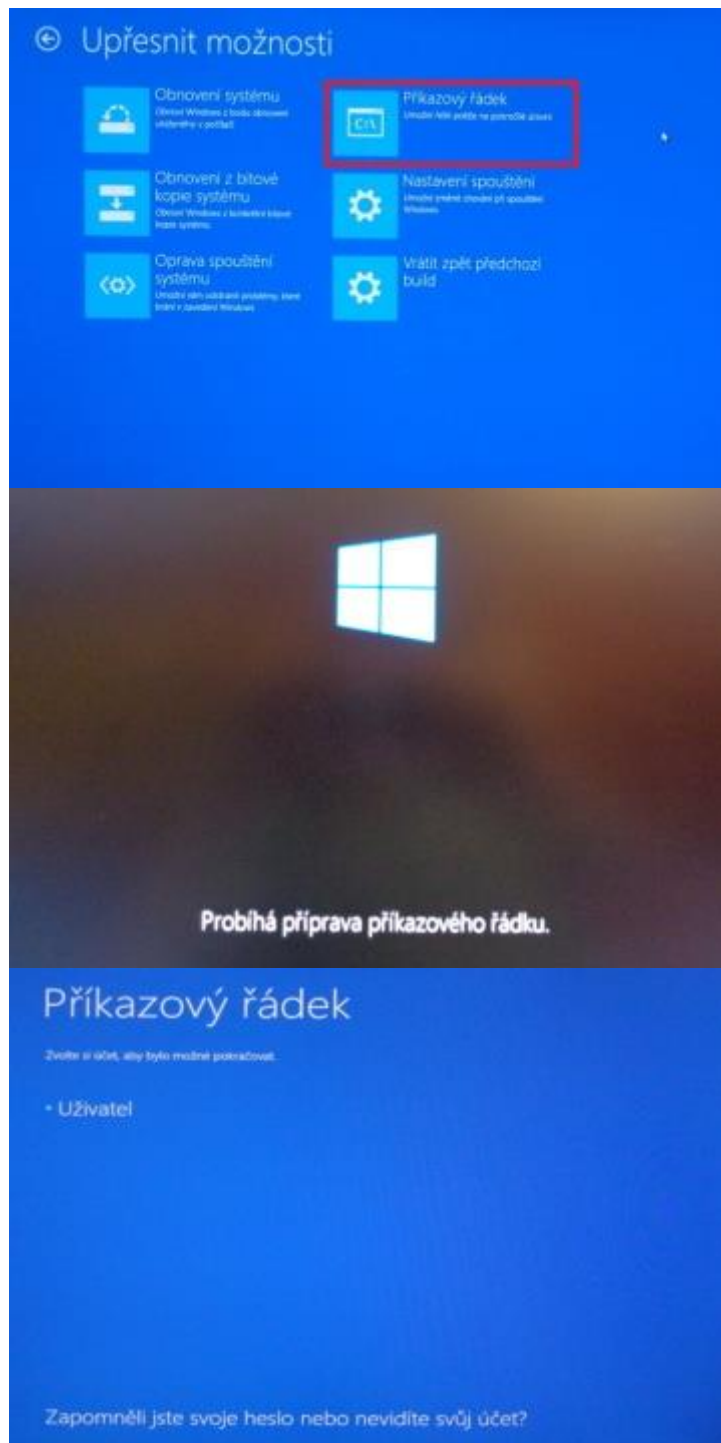
8. Nástroj - Příkazový řádek

Tímto nástrojem otevřete standardní rozhraní příkazového řádku, podobně jako byste jej spustili přímo z hlavního rozhraní Windows 10, navíc s přidruženými administrátorskými právy, jsou-li k dispozici.

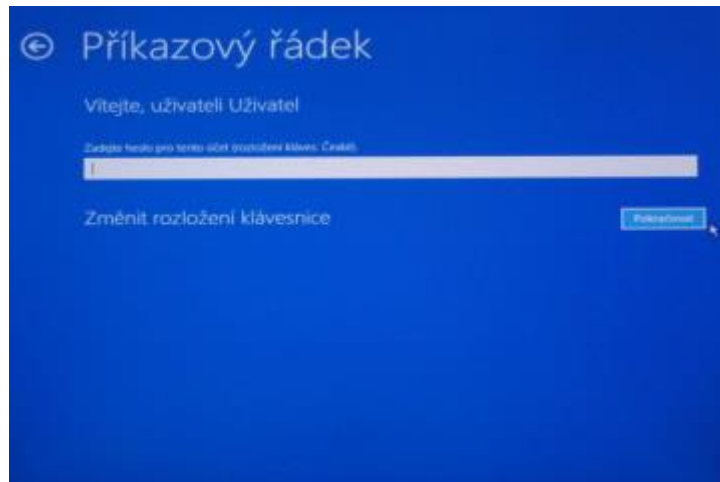
Pro opravy operačního systému přes příkazový řádek jsou nutné znalosti příkazů: **Jak pracovat s příkazovým řádkem.**

Postupujte podle průvodce:

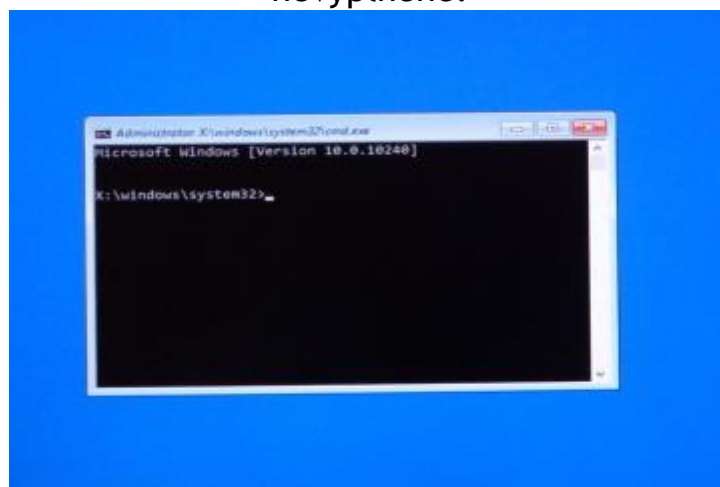




Vyberte účet.



Vyplňte heslo k účtu. Jestliže nemáte heslo nastaveno, ponechte pole nevyplněné.



S pomocí příkazového řádku, můžeme provést opravy operačního systému zadáním příkazů.

Nejpoužívanější příkazy a nástroje jsou tyto:

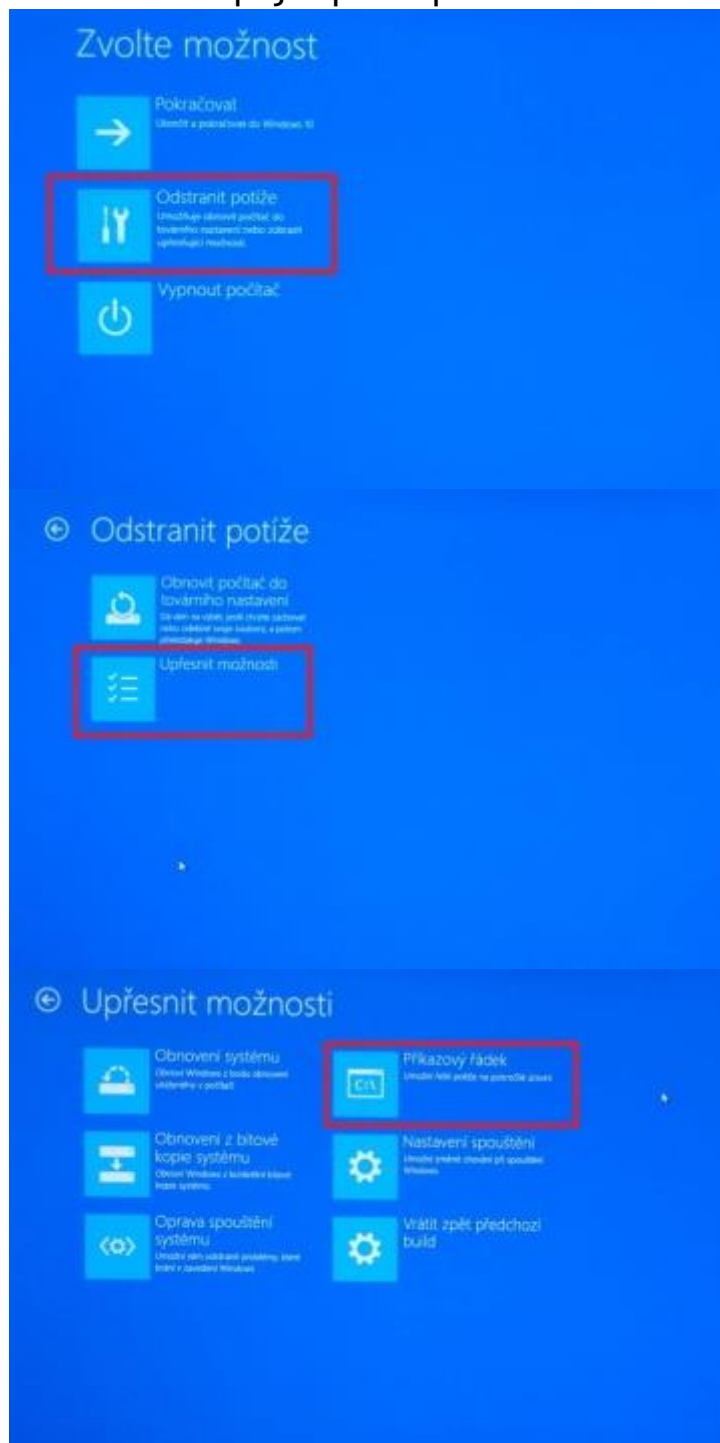
1. **Bootrec** - opravy zaváděcího sektoru: Jak opravit bootloader MBR/GPT Windows Vista, 7, 8 a 10
2. **BCDEdit** - editace souboru BCD.
3. **Diskpart** - editace oddílů disků.
4. **Bootsect** - obnovení boot sektoru ve vašem počítači.
5. **Format** - formátování oddílů.
6. **Chkdsk** - vyhledávání a řešení problémů s diskem.
7. **Notepad** - prohlížení log souborů a editaci konfiguračních souborů.
8. **Regedit** - editace registrů - Registr Windows.
9. **Sfc** - prověří integritu všech chráněných systémových souborů.
 - `sfc /scannow` - prověří integritu všech chráněných systémových souborů a jeli to možné, opraví problematické soubory.

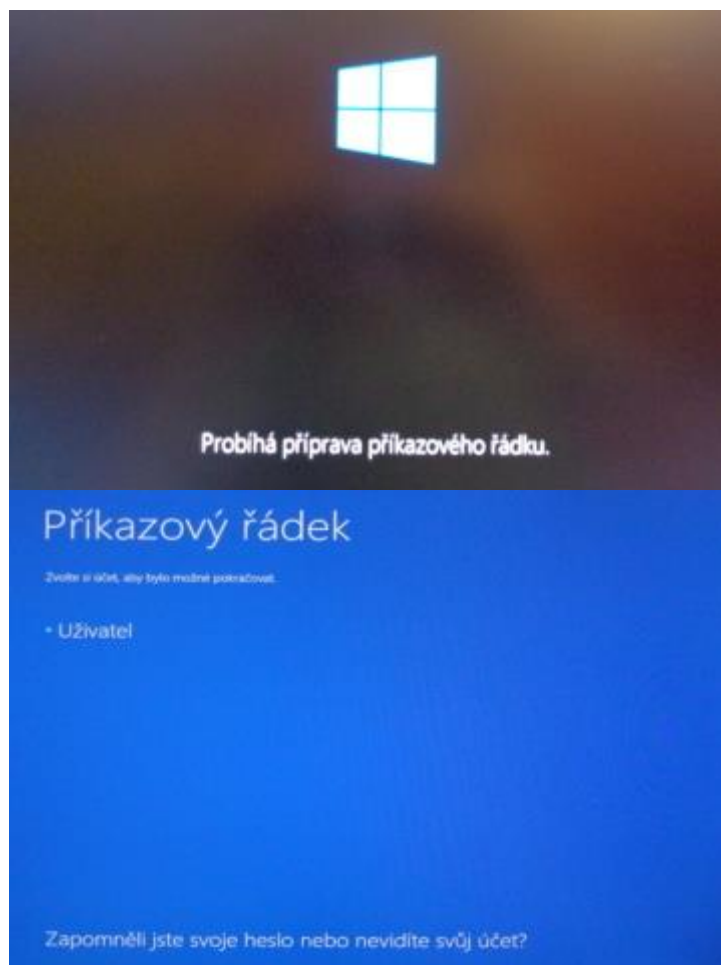
8. Nástroj - Příkazový řádek

Tímto nástrojem otevřete standardní rozhraní příkazového řádku, podobně jako byste jej spustili přímo z hlavního rozhraní Windows 10,

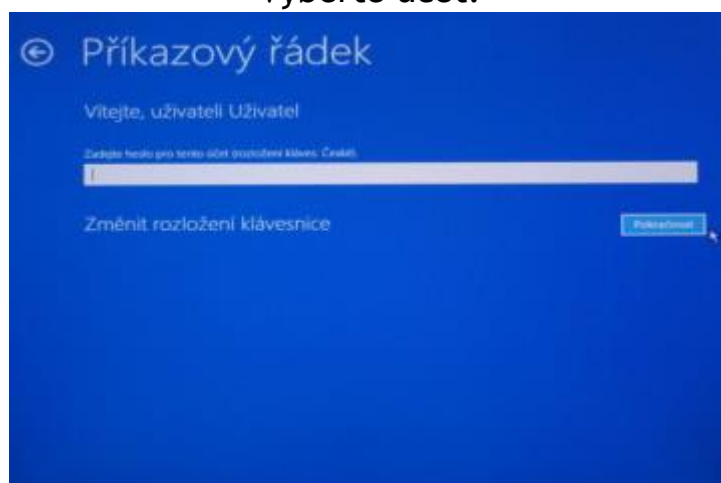
navíc s přidruženými administrátorskými právy, jsou-li k dispozici.
Pro opravy operačního systému přes příkazový řádek jsou nutné znalosti příkazů: **Jak pracovat s příkazovým řádkem.**

Postupujte podle průvodce:

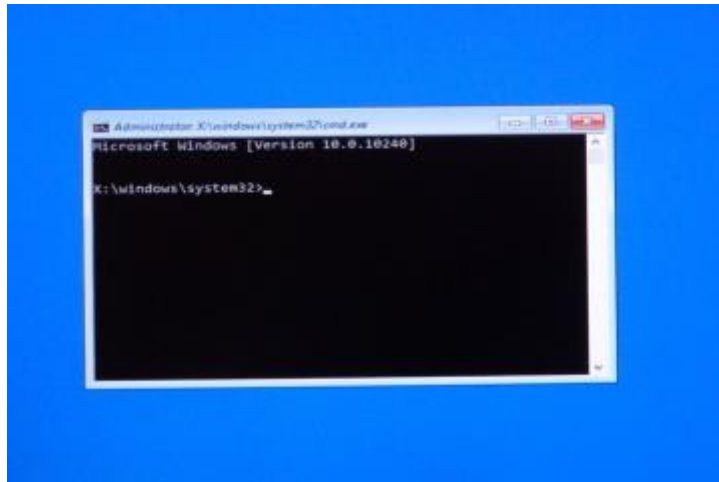




Vyberte účet.



Vyplňte heslo k účtu. Jestliže nemáte heslo nastaveno, ponechte pole nevyplněné.



S pomocí příkazového řádku, můžeme provést opravy operačního systému zadáním příkazů.

Nejpoužívanější příkazy a nástroje jsou tyto:

1. **Bootrec** - opravy zaváděcího sektoru: **Jak opravit bootloader MBR/GPT Windows Vista, 7, 8 a 10**
2. **BCDEdit** - editace souboru BCD.
3. **Diskpart** - editace oddílů disků.
4. **Bootsect** - obnovení boot sektoru ve vašem počítači.
5. **Format** - formátování oddílů.
6. **Chkdsk** - vyhledávání a řešení problémů s disky.
7. **Notepad** - prohlížení log souborů a editaci konfiguračních souborů.
8. **Regedit** - editace registrů - **Registr Windows**.
9. **Sfc** - prověří integritu všech chráněných systémových souborů.
 - `sfc /scannow` - prověří integritu všech chráněných systémových souborů a jeli to možné, opraví problematické soubory.

10. Opravná reinstalace operačního systému

Opravnou reinstalaci systému můžeme přirovnat k zcela nové čisté reinstalaci operačního systému Windows. Při instalaci dojde ke zkopírování (a tím i zároveň přepsání) všech systémových souborů. Narozdíl od nové čisté instalace OS, při které se provádí zformátování (smazání) disku, se tento krok vynechá. A zde je právě ten velký rozdíl - veškerá Vaše data, jako jsou dokumenty, obrázky, videa a ostatní soubory, včetně nastavení aplikací, by měla zůstat nedotčena. Naleznete je pak v adresáři "Windows.old". Ovšem v počítači zůstanou pozůstatky předchozího systému a tedy i možné chyby.

- Vložte **DVD s operačním systémem Windows 10** do mechaniky nebo připojte **flash disk** a restartujte PC.
- Nejprve musíte povolit **bootování z DVD** nebo **flash disku**



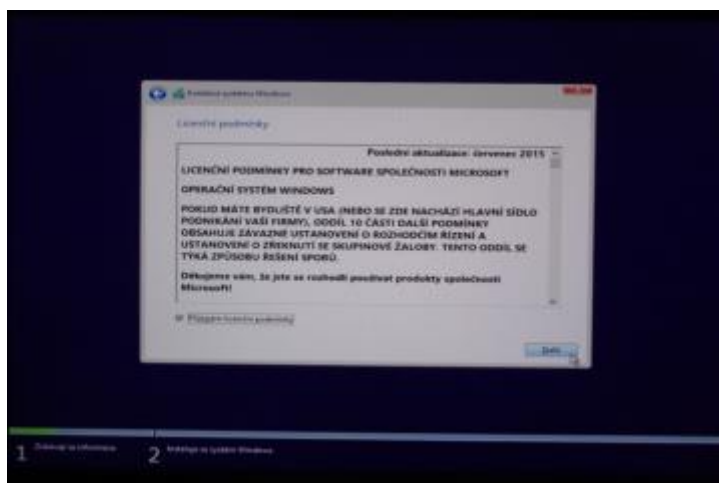
Po spuštění instalace budeme nejprve požádáni o zvolení jazyka, se kterým s námi bude systém komunikovat. Dále také můžeme zvolit nastavení časové zóny a rozložení klávesnice. Toto již by mělo být po výběru jazyka nastaveno správně.



Na další obrazovce to máme celkem snadné, prostě jen klikneme na tlačítko "Nainstalovat".



Začne spouštění instalačního procesu.



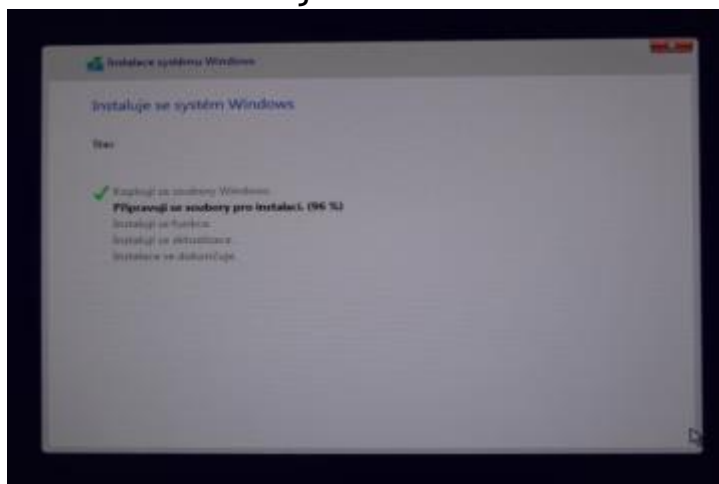
Poté se nám zobrazí licenční podmínky, které je nutné odsouhlasit, jinak instalace nebude pokračovat. Po přečtení těchto podmínek zaškrtneme "Přijímám licenční podmínky" a klikneme na tlačítko "Další", které se nám po odsouhlasení licenčních podmínek zpřístupní.



Nyní dostaneme na výběr, zda chceme provést **Opravnou reinstalaci - Upgrade** (tato volba se nám zpřístupní pouze, pokud instalujeme operační systém Windows 10 například na počítači, kde je již nainstalována předchozí verze operačního systému Windows), nebo **Vlastní** (nainstalování čistého systému). Zde záleží především na tom, jak je předchozí systém Windows nastaven a jaké aplikace používáte. Pokud totiž instalátor Windows 10 zjistí nekompatibilitu předchozího systému popřípadě některé aplikace, která by mohla v novém systému způsobovat určité potíže, odmítne instalátor upgrade provést. Jak již bylo řečeno na začátku - oprava přepíše systémové soubory. Používá se, pokud jsou tyto soubory nenávratně poškozeny. Např. pokud se systém chová nestandardně i přes vyloučení virové nákazy a obnovení systému k datu, kdy vše fungovalo, tak, jak mělo.

11. Zcela nová čistá reinstalace operačního systému
Když žádný předchozí postup nevede k funkčnímu operačnímu systému, nezbyvá než provést novou čistou reinstalaci Windows.

Mluvíme-li o čisté reinstalaci Windows, provádíme jejich instalaci do počítače, který dosud není vybaven žádným operačním systémem. Případně kompletně odstraňujete stávající softwarové vybavení a instalujete vše znovu.



Ať už vás k čisté instalaci dovedla jakákoliv z cest, vězte, že jste zvolili nejlepší možný způsob, co se následné stability systému týče. Do nově instalovaného systému si totiž nenesete žádné pozůstatky z doposud používaného systému, tedy i případné chyby. Zde se o tomto způsobu rozepisovat nebudeme. Jak vše správně provést se dozvíte v samostatném podrobném návodu: **Jak reinstalovat Windows 10.**