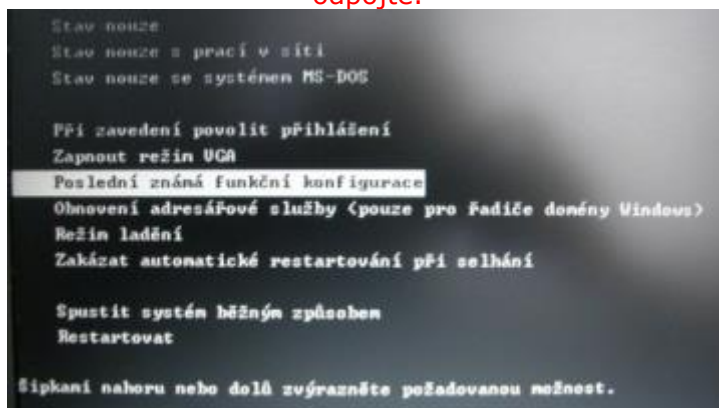


## **Jak opravit Windows XP -8**

### **- Jak opravit Windows Windows XP -**

#### **1. Poslední známá funkční konfigurace**

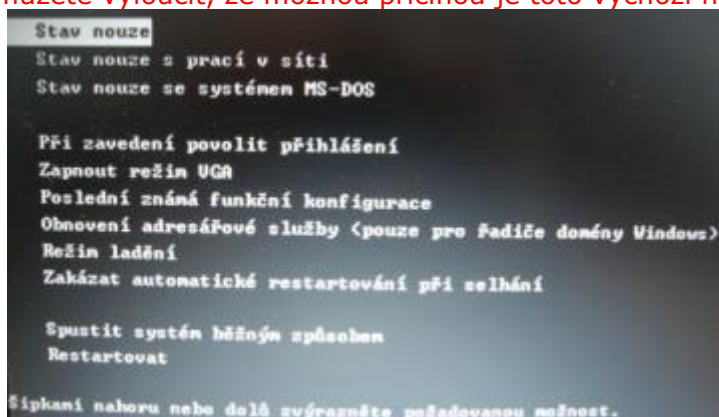
Restartujte počítač. Když poprvé zmizí obraz na obrazovce, ihned opakovaně stiskněte klávesu **F8**. Zobrazí se nabídka **Upřesnit možnosti systému Windows**. Pokud se nabídka nezobrazí, restartujte počítač a zkuste to znovu. Pomocí kurzorových kláves na klávesnici (myš nebude fungovat) vyberte položku **Poslední známá funkční konfigurace** a poté stiskněte klávesu ENTER. Systém Windows XP se pokusí spustit. Pokud jste nedávno nainstalovali nový hardware, vypněte počítač a tento hardware odpojte.



Všechny změny provedené od posledního úspěšného spuštění budou ztraceny. Možnost **Poslední známá funkční konfigurace** použijte pouze v případě chybné konfigurace. Tato možnost neřeší potíže způsobené poškozenými nebo chybějícími ovladači a soubory.

#### **2. Nouzový režim - Obnovení systému**

Také se nachází při startu PC pod klávesou **F8**. Vybereme tedy položku a zmáčkneme klávesu ENTER. Nouzový režim pomáhá rozpoznat problémy. Neobjeví-li se po spuštění v nouzovém režimu problém znovu, můžete vyloučit, že možnou příčinou je toto výchozí nastavení.

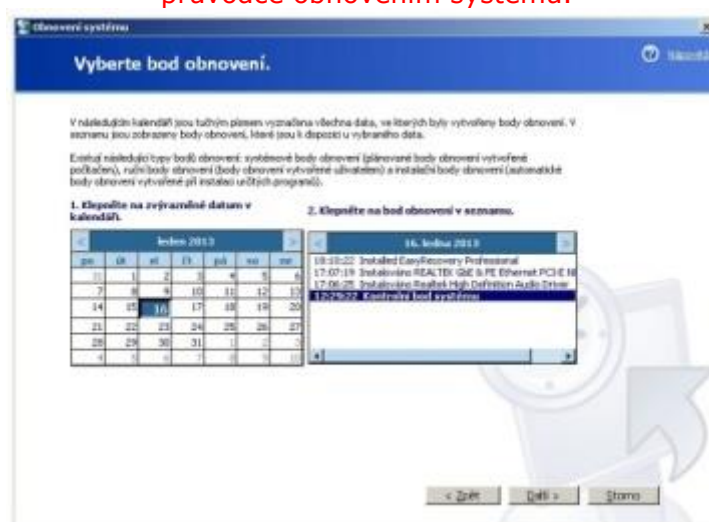


Působí-li potíže přidání nového zařízení, změna ovladače nebo přidání softwaru, můžete nouzový režim využít k odebrání zařízení nebo ke zrušení změny.

To provedete tak, že ve **Start menu -> Programy -> Příslušenství -> Systémové nástroje** vyberete **Obnovení systému**.



Tímto nástrojem můžete vrátit zpět předchozí změny systému – stačí postupovat dle instrukcí průvodce obnovením systému.



Podrobnější návod na použití Nástroje Obnovení Systému tady: [Nástroj Obnovení systému](#)

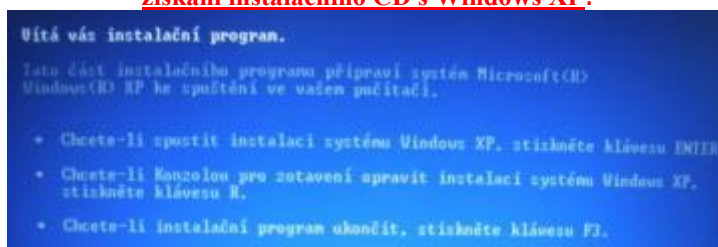
### 3. Konzola pro zotavení

Konzola pro zotavení systému Windows XP je záchranný nástroj, který vám umožní provádět opravy Windows pomocí základních příkazů příkazového řádku, aniž byste museli mít spuštěný operační systém. Pomocí konzoly tak můžete například opravit poškozený zaváděcí sektor disku, nefunkční zavádění operačního systému, můžete zkontrolovat chyby na pevném disku, můžete na pevný disk kopírovat soubory, apod.

Ke smysluplné práci v konzole potřebujete ovládat alespoň základní příkazy příkazového řádku: **Jak pracovat s příkazovým řádkem.** Dále potřebujete heslo účtu Administrátor příslušné instalace Windows XP v opravovaném počítači.

#### Jak se do konzoly dostat?

Nejprve musíte povolit **bootování z CD.** Pak vložte instalační CD Windows do mechaniky a po jeho startu stiskněte klávesu R, abyste spustili konzolu. Jestliže instalační disk nemáte, přečtěte si návod: **Možnosti získání instalačního CD s Windows XP.**



Dalším krokem je přihlášení k instalaci. Musíte napsat číslo systému, ve kterém chcete pracovat, (čísla nalezených instalací se vypíší na obrazovce) a stisknout klávesu Enter.

```
Konzola pro zotavení systému Microsoft Windows XP(IN).
Konzola pro zotavení zajiřtjuje opravu systému a funkce obnoveni.
Po zadání příkazu EXIT bude Konzola pro zotavení ukončena a počítač restartován.

1: C:\WINDOWS
Ke které instalaci systému Windows se chcete přihlásit?
(Chcete-li operaci zruřit, stiskněte klávesu ENTER.)
```

Pokud máte nainstalováno více operačních systémů, musíte vybrat právě ta poškozená Windows. Pokud je účet Administrator v tomto systému chráněn heslem, bude po vás konzola chtít ještě heslo k účtu Administrátor.

Pokud jste systém neinstalovali sami, je možné, že tento účet vůbec nebude chráněn heslem. A tedy stačí kliknout ENTER bez zadání hesla.

```
Konzola pro zotavení systému Microsoft Windows XP(IN).
Konzola pro zotavení zajiřtjuje opravu systému a funkce obnoveni.
Po zadání příkazu EXIT bude Konzola pro zotavení ukončena a počítač restartován.

1: C:\WINDOWS
Ke které instalaci systému Windows se chcete přihlásit?
(Chcete-li operaci zruřit, stiskněte klávesu ENTER.) 1
Zadejte heslo uživatele Administrator:
```

Nyní již v konzole použijete potřebné příkazy, kterými můžete vaše Windows XP opravit.

```
1: C:\WINDOWS
Ke které instalaci systému Windows se chcete přihlásit?
(Chcete-li operaci zruřit, stiskněte klávesu ENTER.) 1
Zadejte heslo uživatele Administrator:
C:\WINDOWS>
```

Nejpoužívanější jsou tyto:

1. **Bootrec** – opravy problémů s diskem.
  - bootrec.exe /fixmbr
  - bootrec.exe /fixboot
  - bootrec.exe /RebuildBcd
2. **BCDEdit** – editace souboru BCD.
3. **Diskpart** – editace oddílů disků.
4. **Bootsect** – obnovení boot sektoru ve vašem počítači. Slouží k aktualizaci záznamu MBR diskových oddílů pro přepnutí mezi správcem zavádění Windows 7 a zavačečem NTLDR.
5. **Format** – formátování oddílů.
6. **Chkdsk** – vyhledávání a řešení problémů s disky.
7. **Notepad** – prohlížení log souborů a editaci konfiguračních souborů.
8. **Regedit** – editace registrů.

Nápovědu zobrazíte připsáním parametru "/?". Například: "BCDEdit /?".

Podrobněji o příkazovém řádku v již odkazovaném návodě: [Jak pracovat s příkazovým řádkem.](#)

#### 4. Konzola pro zotavení - poškozené soubory

Start Windows XP někdy může skončit chybovým hlášením "**Systém Windows nelze spustit. Uvedený soubor je poškozen nebo nebyl nalezen: Windows\system32\hal.dll. Nainstalujte znovu uvedený soubor.**". V některých případech může hlášení alternativně za problematické označit soubory ntoskrnl.exe nebo ntdll.dll.

Hledáte-li řešení tohoto problému, najdete obvykle návody na zkopírování těchto souborů z instalačního CD Windows pomocí Konzoly pro zotavení (Recovery console).

Chybové hlášení má zpravidla na svědomí vadný nebo chybějící konfigurační soubor pro zavádění systémů – soubor boot.ini. Opravit jej můžete několika způsoby. Doporučujeme využít konzolu pro zotavení.

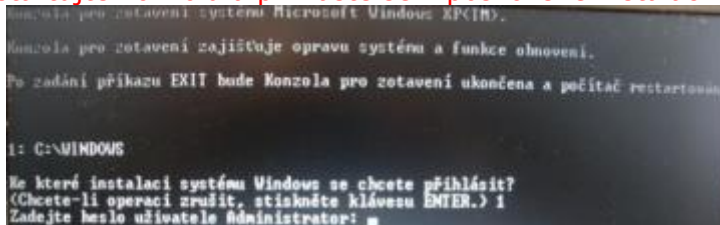
#### Nastartujte konzolu a přihlaste se k poškozené instalaci.

V konzole se musíte dostat do kořenové složky (do tzv. rootu) prvního spouštěcího disku (obvykle disk C) nebo do složky WINDOWS (C:\WINDOWS>) pokud jste jinde, použijte příkaz cd., kterým vystoupíte o složku výše nebo cd\, jímž přeskočíte okamžitě do rootu.

Jestliže je v příkazovém řádku C:\> nebo C:\WINDOWS>, napište příkaz bootcfg /rebuild jenž po krátké kontrole zobrazí dotaz, zda má přidat instalaci do souboru boot.ini. Přidání potvrdíte napsáním písmene "a".

Následně se zobrazí výzva k zadání identifikátoru načtení, kam můžete napsat vlastní název operačního systému (kvůli rozlišení). Pokud název nevyplníte, použije se výchozí. Po stisku klávesy Enter se zobrazí možnosti načítání OS, zde můžete napsat /fastdetect, tento příkaz má na svědomí o něco rychlejší a spolehlivější start počítače. Obě dvě možnosti však můžete ponechat prázdné a pouze je odklepnout stiskem klávesy Enter.

Nyní napište do konzoly příkaz exit, jímž ukončíte konzolu a systém se restartuje. Pokud počítač ani po tomto zásahu nenastartuje a nadále vypisuje stejnou chybu, pokuste se obnovit vypisovaný soubor. Opět nastartujte konzolu a přihlaste se k poškozené instalaci Windows.



- Nyní musíte nakopírovat potřebný soubor z instalačního CD do adresáře Windows. Tyto soubory se nacházejí na CD v adresáři I386.
- Do konzoly zapište písmeno, pod kterým se vám hlásí CD/DVD mechanika (např.: D:) a stiskněte Enter.
  - Pak přejděte do složky I386 tak, že napíšete příkaz cd I386 a stisknete Enter.
  - Nyní soubor hal.dll zkopírujeme do potřebné složky. Soubory na CD jsou obvykle komprimovány a místo originálních názvů mají poslední znak přípony nahrazený podtržítkem, soubor hal.dll tedy bude mít název hal.dl\_. do konzoly zapište **expand hal.dl\_ C:\Windows\system32\hal.dll** a stiskněte klávesu Enter.

Poznámka: U souborů, které nejsou komprimovány (nemají přejmenováno poslední písmeno přípony) použijete místo příkazu expand příkaz copy, takže zápis bude vypadat takto:

**copy NTDLL.DLL C:\Windows\system32\ntdll.dll**

Pro soubor ntoskrnl.exe má příkaz následující podobu:

**expand NTOSKRNL.EX\_ C:\Windows\system32\ntoskrnl.exe**

Po úspěšném nakopírování souborů restartujte počítač a Windows by se měla v pořádku spustit. Pokud ani tato operace nezabere a start počítače stále končí stejnou chybou, budete patrně muset přistoupit k opravné reinstalaci Windows.

### 5. Konzola pro zotavení - Oprava hlavního spouštěcího záznamu

Oprava hlavního spouštěcího záznamu, známějšího pod anglickým názvem Master Boot Record, zkráceně MBR je jednou z typických operací, kterou provádíte z konzoly pro zotavení nebo ze záchranné diskety.

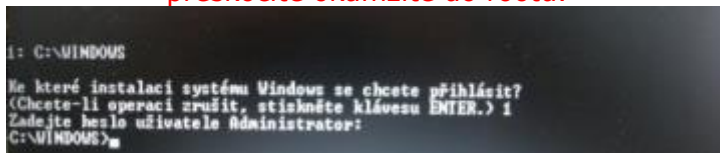
#### Kdy se o tuto opravu pokusit?

- 1.Když počítač se systémem Windows XP skončí po úvodním testu černou obrazovkou a nezobrazí se ani logo Windows. Nejprve si ovšem zkontrolujte, že v počítači nemáte vloženou žádnou disketu ani CD nebo DVD, případně flash disk či paměťovou kartu (pokud ano, ven s tím a zkuste restartovat, zda se problém neodstraní).
  - 2.Když máte počítač, ve kterém jste si vedle Windows XP nainstalovali Vista, Windows 7 nebo Linux a později jste tento systém smazali. Stará XP se tím pro vás v mnoha případech tanou nedostupná a výsledkem je chování popsané v předchozím bodě.
  - 3.Když máte kromě Windows XP v počítači ještě starší Windows (Windows 98) a tento starší systém přeinstalujete. Tím se opět Windows XP stanou nedostupná.
- Pravděpodobnou příčinou prázdné obrazovky po startu je porušený zavaděč operačního systému. K jeho obnovení se obvykle používá konzola pro zotavení a v ní příkazy fixboot a fixmbr.

#### Oprava systému nainstalovaného na disku C

Předpokládejme, že máte počítač s jedním operačním systémem nainstalovaným na jednotce označené písmenem C a řešíte tedy první z uvedených typů problémů. U počítačů s více nainstalovanými operačními systémy bude situace o něco složitější a popíšeme si ji dále.

Nastartujte do Konzoly pro zotavení a přejděte do kořenové složky disku C, nebo do složky WINDOWS (C:\WINDOWS>) pokud jste jinde, použijte příkaz cd.. kterým vystoupíte o složku výše nebo cd\, jímž přeskočíte okamžitě do rootu.



Jestliže je v příkazovém řádku C:\> nebo C:\WINDOWS> , napište příkaz fixboot a stiskněte Enter. Konzola se vás dotáže, zda chcete skutečně zapsat nový spouštěcí sektor do disku C. Abyste příkaz potvrdili, napište písmeno a jako ANO a stiskněte klávesu Enter.

Pokud byste chtěli příkaz zrušit, stiskněte místo a písmeno n jako NE. O úspěšném zápisu sektoru vás konzola informuje.

Nyní opravte hlavní spouštěcí záznam tak, že napíšete příkaz fixmbr a stiskněte Enter. Konzola zobrazí varování a dotáže se, zda opravdu chcete příkaz provést. Opět stiskněte Enter. O úspěšném zápisu vás opět informuje hlášení.

### Oprava systému s více disky

Máte-li v počítači více systémů a více pevných disků, musíte opravit spouštěcí sektor a hlavní spouštěcí záznam na primárním oddílu prvního pevného disku. Např. v mém počítači byly na jednotce C Windows 2000 a Windows XP mám na jednotce F. Budu-li chtít opravit nespouštěcí Windows XP, budu příkazy fixboot a fixmbr opravovat disk C. Pokud máte v počítači čtečku karet a díky ní se vám Windows nainstalovaly až na disk G, budete opravovat spouštěcí sektor disku G. Příkazy pak musíte zadat i s písmenem jednotky: fixboot c nebo fixmbr c.

Tímto zásahem by se měly problémy se startem počítače vyřešit. Pokud počítač stále nespouští, může být potřeba zkontrolovat disk (opět z konzoly) příkazem chkdsk. Disk se někdy tváří, že je v pořádku. Chcete-li si kontrolu vynutit, zadejte příkaz s parametrem /p, napište tedy chkdsk /p (mezi příkazem a lomítkem je mezera).

Další věcí, kterou byste mohli potřebovat je oprava nabídky operačních systémů při startu, tu provedete v konzole příkazem bootcfg \rebuild.

### 6. Konzola pro zotavení - kontrola disku

Když počítač nechce startovat a skončí po post testech – ještě dříve, než se objeví obrazovka s logem Windows, máte téměř jistě problém s pevným diskem. Již jsme na těchto stránkách probrali případy, kdy je poškozený hlavní spouštěcí záznam (MBR, Master Boot Record) nebo poškozený konfigurační soubor pro zavádění systému (soubor boot.ini). V případě, že jste v konzole pro zotavení provedli příkazy fixmbr, fixboot, či bootcfg /-rebuild a počítač stále nespouští, zkuste ještě zkontrolovat pevný disk programem chkdsk.

Tento diskový program kontroluje integritu dat – to znamená, že dokáže zjistit, zda záznamy v tabulce souborů (MFT, Master File Table) odpovídají tomu, co se na disku skutečně nachází, a případné chyby opravit.

Je také schopen zkontrolovat celý povrch disku – otestovat, zda se dá z každého sektoru (clusteru) číst a zda se dá do něj i zapisovat. Pokud najde sektor, který je nečitelný nebo do něj nejde zapisovat, zařídí, aby jej disk už dále nepoužíval.

Chcete-li příkaz použít v konzole pro zotavení, nainstalujte počítač z instalačního CD Windows do konzoly a po přihlášení k instalaci napište chkdsk c:, kde c je písmeno jednotky, kterou chcete kontrolovat, a stiskněte Enter.

Písmeno jednotky můžete v příkazu vynechat, program chkdsk pak bude kontrolovat jednotku, na které se právě nacházíte. Máte-li v konzole vypsáno: C:\WINDOWS> nebo C:\> a zadáte jen chkdsk a stisknete klávesu Enter, bude se kontrolovat disk C.

```
C:\WINDOWS>chkdsk /p
Svazek vytvořen 25.11.12 09:44
Sériové číslo svazku je cc76-f775
Program CHKDSK kontroluje svazek...
Program CHKDSK provádí další kontrolu nebo zotavení...
Program CHKDSK provádí další kontrolu nebo zotavení...
Program CHKDSK provádí další kontrolu nebo zotavení...
Dokončeno 46 x
```

Kontrolu disku si můžete vynutit i v případě, že počítač hlásí, že na disku nejsou problémy a není třeba jej kontrolovat. Pro nucenou kompletní kontrolu disku použijte příkaz s parametrem /p, napište tedy příkaz chkdsk c: /p.

```
C:\WINDOWS>chkdsk /p
Svazek vytvořen 25.11.12 09:44
Sériové číslo svazku je cc76-f775
Program CHKDSK kontroluje svazek...
Program CHKDSK provádí další kontrolu nebo zotavení...
Program CHKDSK provádí další kontrolu nebo zotavení...
Program CHKDSK provádí další kontrolu nebo zotavení...
Program CHKDSK našel na svazku nejméně jednu chybu.
20402040 kilobajtů celkového místa na disku.
15063816 kilobajtů k dispozici.

4896 bajtů v každé alokační jednotce.
5120710 alokačních jednotek na celém disku.
3965954 alokačních jednotek k dispozici.
C:\WINDOWS>
```

Právě nucená kontrola vede k odhalení vadných sektorů a některých hlubších problémů na disku.

### 7. Opravná reinstalace operačního systému

Opravnou reinstalaci systému můžeme přirovnat k zcela nové čisté reinstalaci operačního systému Windows. Při instalaci dojde ke zkopírování (a tím i zároveň přepsání) všech systémových souborů. Narozdíl od nové čisté instalace OS, při které se provádí zformátování (smazání) disku, se tento krok vynechá. A zde je právě ten velký rozdíl - veškerá Vaše data, jako jsou dokumenty, obrázky, videa a ostatní soubory, včetně nastavení aplikací, zůstanou nedotčena. Ovšem v počítači zůstanou pozůstatky předchozího systému a tedy i možné chyby.

- Vložte CD-ROM OS Windows do mechaniky a restartujte PC.
- Jakmile se objeví hláška "Libovolnou klávesou spustíte systém z disku CD" učiňte tak.
  - Po dokončení načítání dat, které může chvíli trvat, stiskněte klávesu ENTER.
  - Přečtěte licenci a v případě souhlasu stiskněte tlačítko F8 pro pokračování.



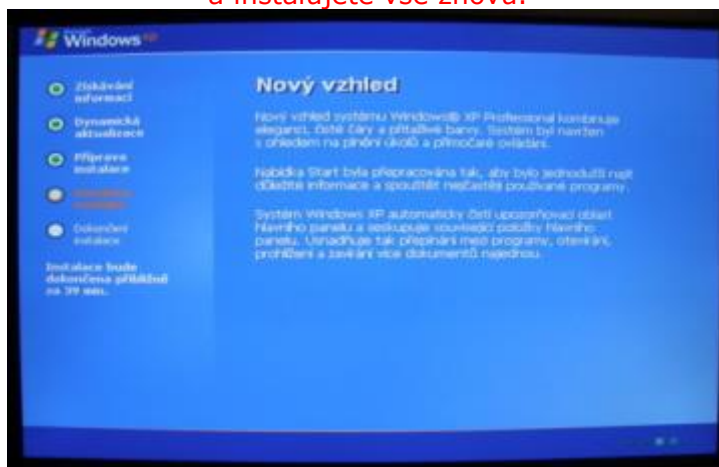
- Označte šipkami instalaci Windows, kterou chcete opravit a stiskněte R.
- Začne nahrávání dat z CD, poté se PC automaticky restartuje (během odpočítávání můžete vyndat CD z mechaniky - už nebude potřeba).
  - Nechte PC naběhnout jako obvykle.
  - Začne samotná oprava systému.

Jak již bylo řečeno na začátku - oprava přepíše systémové soubory. Používá se pokud jsou tyto soubory nenávratně poškozeny. Např. pokud se systém chová nestandardně i přes vyloučení virové nákazy a obnovení systému k datu, kdy vše fungovalo, tak, jak mělo.

### 8. Zcela nová čistá reinstalace operačního systému

Když žádný předchozí postup nevede k funkčnímu operačnímu systému, nezbyvá než provést novou čistou reinstalaci Windows.

Mluvíme-li o čisté reinstalaci Windows, provádíme jejich instalaci do počítače, který dosud není vybaven žádným operačním systémem. Případně kompletně odstraňujete stávající softwarové vybavení a instalujete vše znovu.



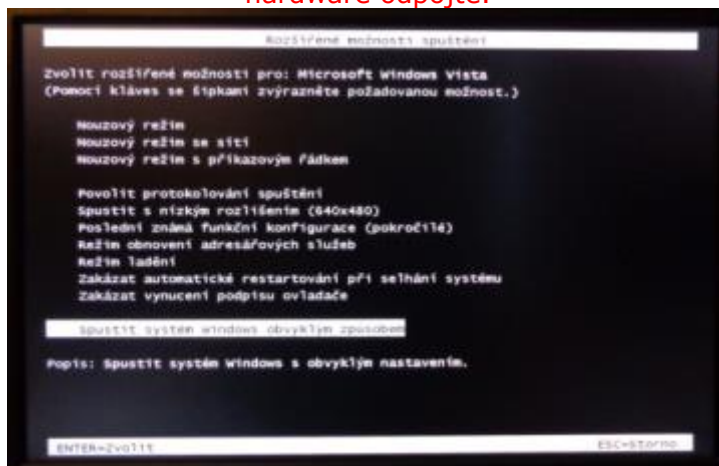
Ať už vás k čisté instalaci dovedla jakákoliv z cest, vězte, že jste zvolili nejlepší možný způsob, co se následné stability systému týče. Do nově instalovaného systému si totiž nenesete žádné pozůstatky z doposud používaného systému, tedy i případné chyby.

Zde se o tomto způsobu rozepisovat nebudeme. Jak vše správně provést se dozvíte v samostatném podrobném návodu: [Jak reinstalovat Windows XP](#)

### - Jak opravit Windows Vista - 1. Poslední známá funkční konfigurace

Restartujte počítač. Když poprvé zmizí obraz na obrazovce, ihned opakovaně stiskněte klávesu **F8**. Zobrazí se nabídka **Upřesnit možnosti systému Windows**. Pokud se nabídka nezobrazí, restartujte počítač a zkuste to znovu. Pomocí kurzorových kláves na klávesnici (myš nebude fungovat) vyberte

položku **Poslední známá funkční konfigurace** a poté stiskněte klávesu ENTER. Systém Windows Vista se pokusí spustit. Pokud jste nedávno nainstalovali nový hardware, vypněte počítač a tento hardware odpojte.



Všechny změny provedené od posledního úspěšného spuštění budou ztraceny. Možnost **Poslední známá funkční konfigurace** použijte pouze v případě chybné konfigurace. Tato možnost neřeší potíže způsobené poškozenými nebo chybějícími ovladači a soubory.

## 2. Spuštění Možnosti obnovy systému

Prostředí a nástroje pro opravu systému by se měly automaticky spustit po chybě načítání systému. Ručně lze opravné nástroje spustit z instalačního DVD Windows nebo přímo z pevného disku, pokud byly výrobcem PC předinstalovány. Pokuste se proto nejdříve zjistit, zda nejsou opravné nástroje již předinstalovány.

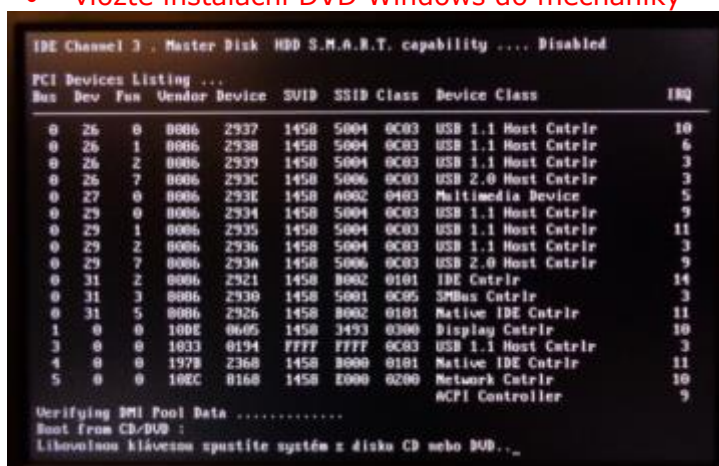
### Spuštění z pevného disku

- restartujte pc
- po restartu opakovaně stiskněte klávesu F8
- ve startovací nabídce systému v oblasti pokročilých možností zavedení systému najděte a spusťte možnost **Opravit tento počítač**

### Spuštění z instalačního DVD Windows Vista

V případě, že nebyly opravné nástroje výrobcem PC předinstalovány nebo se je z různých důvodů nedaří spustit z pevného disku, nezbyvá než k opravě použít instalační disk Windows Vista. Jestliže instalační disk nemáte, přečtěte si návod: [Možnosti získání instalačního DVD s Windows Vista](#)

- restartujte pc
- nejprve musíte povolit **bootování z DVD**
- vložte instalační DVD Windows do mechaniky



- po výzvě libovolnou klávesou potvrďte spuštění z instalačního disku



- započne načítání z instalačního DVD

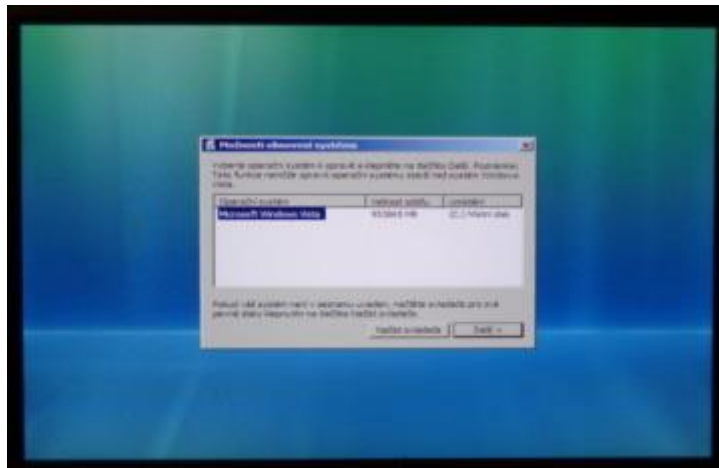


- zvolte odpovídající jazykové nastavení

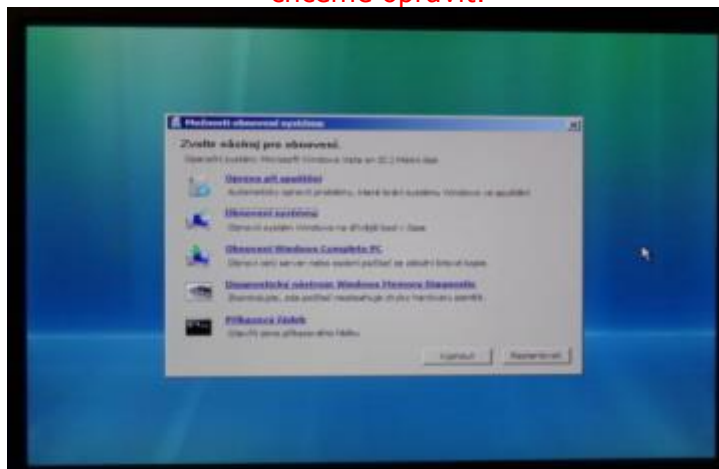


- vyberete možnost: **Opravit tento počítač**



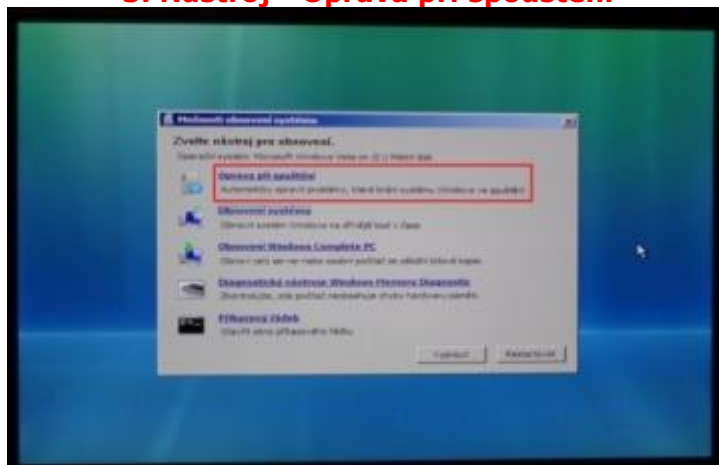


- V případě zjištění problémů bude nabídnuta automatická oprava a restart pc. Pokud nezvolíme automatickou opravu, bude nabídnuto okno s výběrem instalace systému, který chceme opravit.

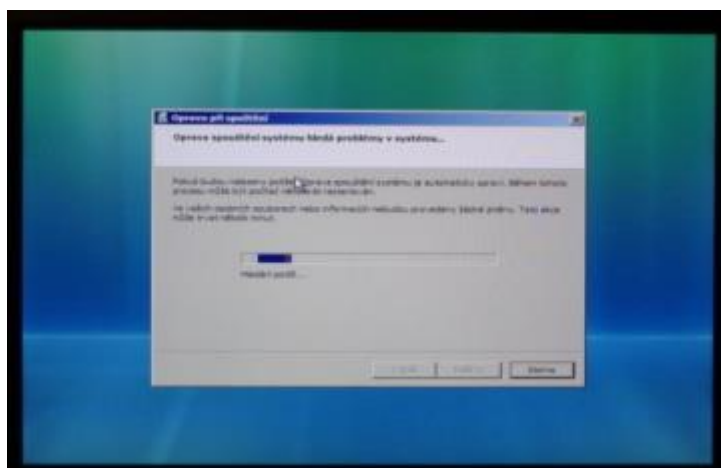


- Zde již máme přístup k jednotlivým nástrojům pro odstranění problémů. Jak s nimi pracovat si ukážeme v dalších kapitolách.

### 3. Nástroj - Oprava při spuštění



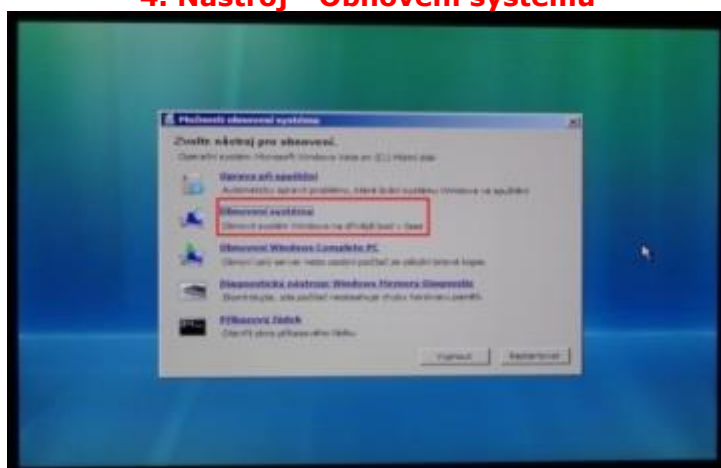
Tento nástroj nám může pomoci při odstranění problémů se startem systému. Provede diagnostiku a pokusí se opravit problémy se spuštěním systému automaticky.



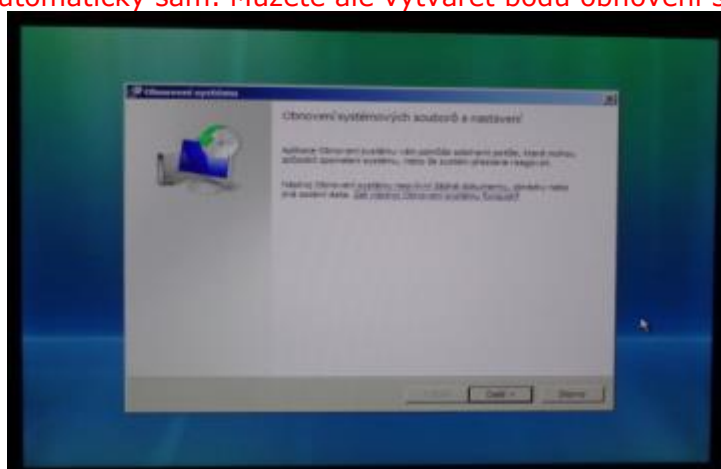
Nástroj - Oprava spuštění systému se pokusí popořadě opravit potíže s poškozeným MBR, tabulkou oddílů, zaváděcím sektorem, poškozenými systémovými podregistry, chybějícími nebo poškozenými systémovými soubory, systémovými ovladači, problémy po instalaci nekompatibilních ovladačů, updatů nebo service packů.

Jestliže jsem schopni odhadnout příčinu potíží se systémem, můžeme se pokusit provést opravu ručně přes příkazový řádek.

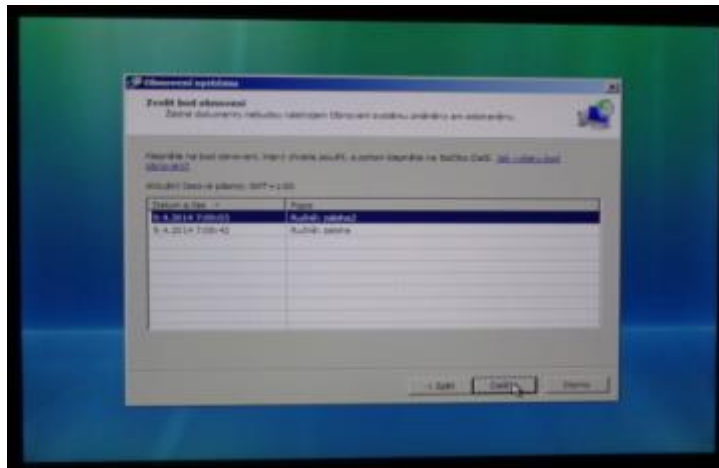
#### 4. Nástroj - Obnovení systému



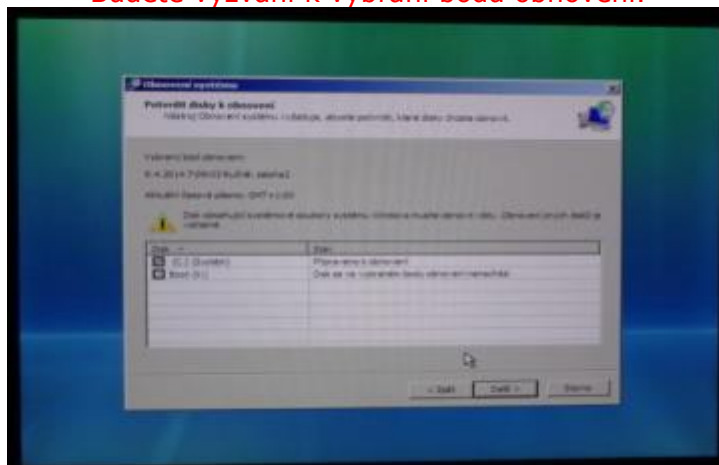
Instalace programu nebo ovladače může někdy způsobit, že systém Windows pracuje pomalu nebo se chová nepředvídatelně. Nástroj Obnovení systému může vrátit systémové soubory ve vašem počítači do stavu, kdy všechno fungovalo hladce, čímž vám možná pomůže předejít hodinám náročného odstraňování problémů. Nemá vliv na dokumenty, obrázky ani jiná data. Systém Windows Vista vytváří body obnovy automaticky sám. Můžete ale vytvářet bodů obnovy systému i ručně.



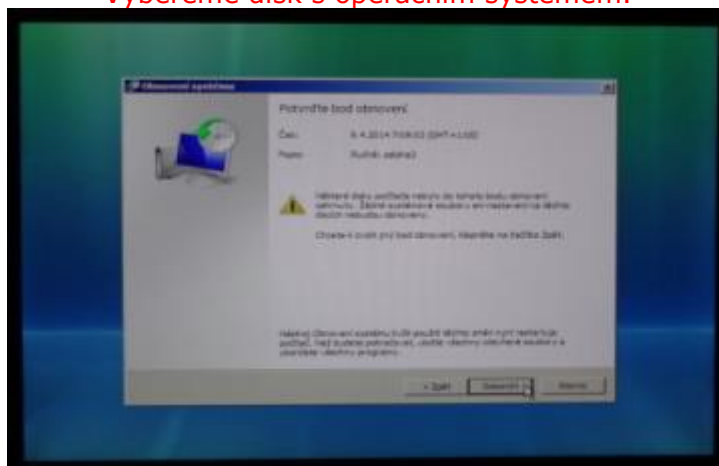
Postupujte dle instrukcí průvodce obnovením systému.



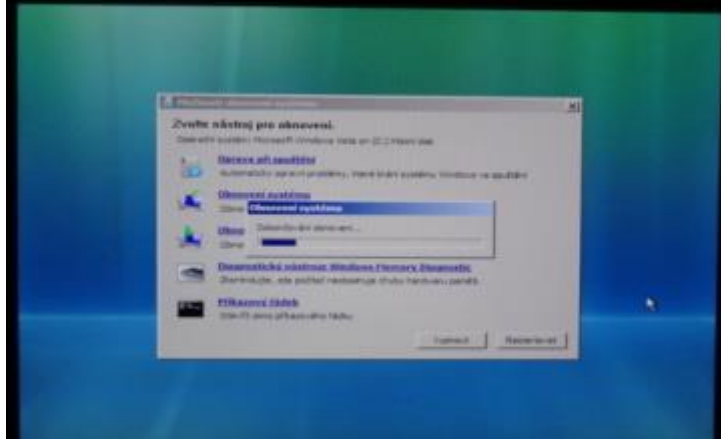
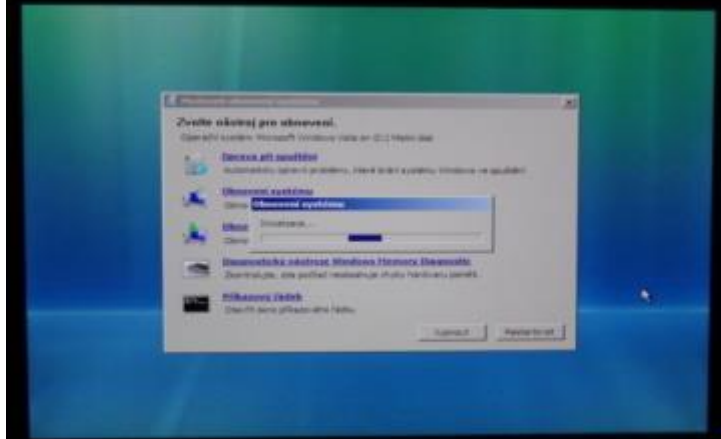
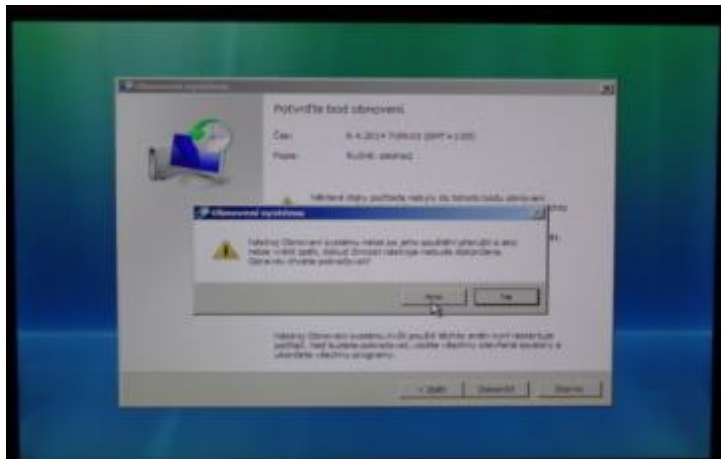
Budete vyzváni k vybrání bodu obnovení.



Vybereme disk s operačním systémem.



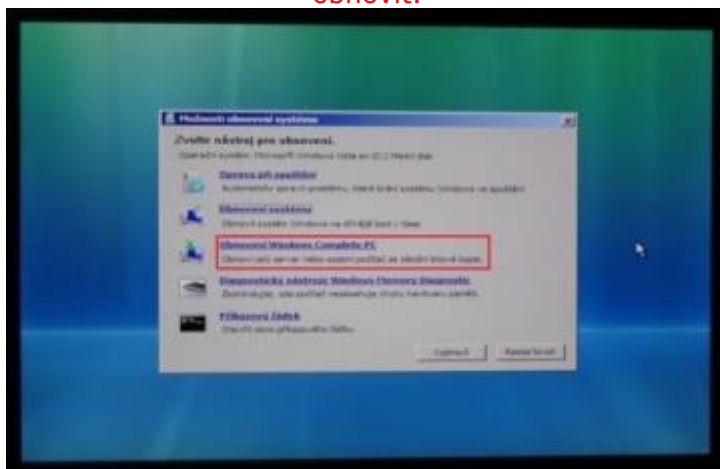
Vybraný bod obnovení je třeba ještě odsouhlasit. Jakmile tak učiníte, započne samotná obnova operačního systému.



**5. Nástroj - Obnova bitové kopie systému**

Vycházíme z předpokladu, že máte k dispozici bitovou kopii operačního systému vytvořenou pomocí průvodce zálohováním. Pokud bitovou kopii systému nemáte k dispozici, nemůžete nástroj - Obnova bitové kopie systému k opravě nefunkčního operačního systému Windows použít.

Při tvorbě záloh jste museli vybrat umístění pro ukládání záloh. Nejčastěji zálohy bývají umístěny na externím pevném disku, případně jiný lokální pevný disk či síťové úložiště. Ať tak či onak, je nutné zajistit, aby médium bylo při obnově k počítači připojeno. V opačném případě nebude možné systém obnovit.



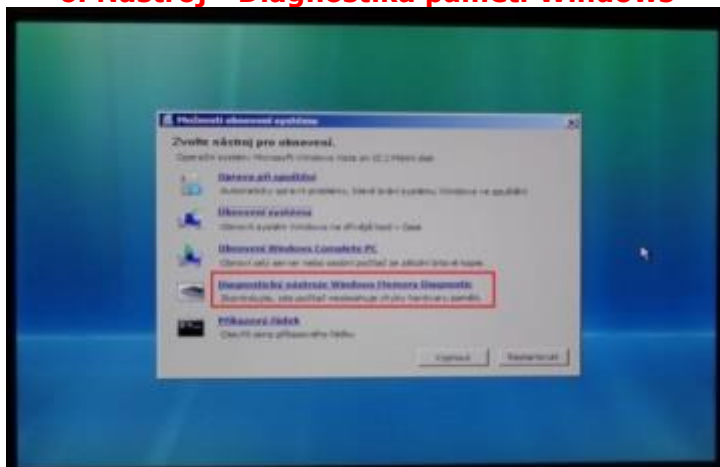
Po spuštění nástroje - Obnova bitové kopie systému začne nástroj prohledávat všechny dostupné lokální pevné disky (včetně externích disků) a pokusí se získat informace o uložených bitových kopiích. Pokud jste zálohy prováděli na síťové úložiště, systém nebude schopen je vyhledat, naopak budete muset zadat cestu ručně.

Systém nabídne k obnově zálohu s nejaktuálnějším časovým razítkem (tedy nejnovější), což nemusí být vždy ideální – například tehdy, když víte, že jste s operačním systémem měli již měsíc, k definitivnímu selhání ale došlo až před pár dny.

Věnujte proto pozornost položkám Umístění, Datum a čas a Počítač, podle jejich hodnot lze poměrně přesně identifikovat, zdali se jedná o správnou bitovou kopii. V takových případech označte volbu Vybrat bitovou kopii systému a klepněte na tlačítko Další. Systém vám nabídne všechny dostupné bitové kopie.

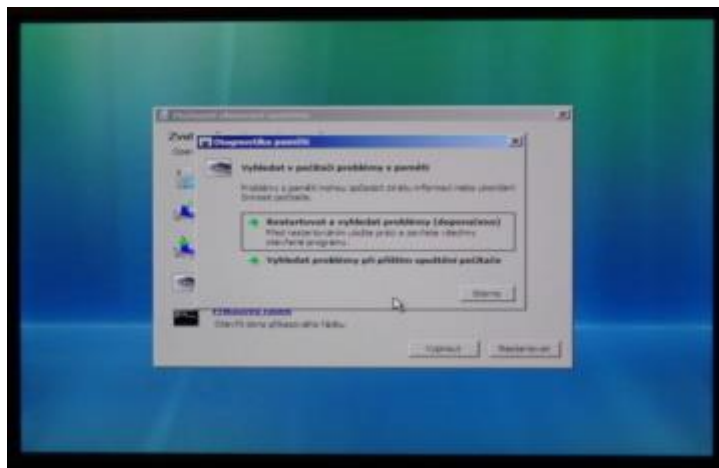
Jakmile budete mít vybranou vhodnou zálohu, můžete obnovit systém do původního stavu.

## 6. Nástroj - Diagnostika paměti Windows

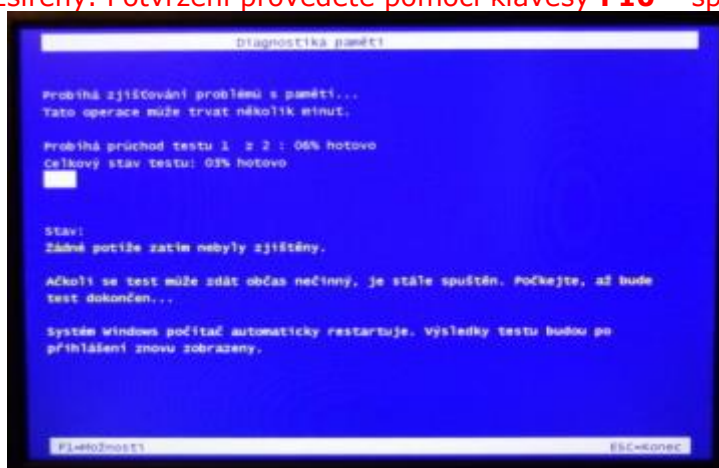


Součástí operačního systému Windows Vista je testovací program, který je určen ke kontrole operační paměti počítače.

Nástroj můžete spustit i z příkazového řádku: soubor "MdSched.exe" je umístěn v adresáři System32.



Pokročilejší uživatelé mohou ještě zvolit přesný typ testu pomocí stisku klávesy **F1**: Základní, Standardní nebo Rozšířený. Potvrzení provedete pomocí klávesy **F10** – spustí se příslušný test.

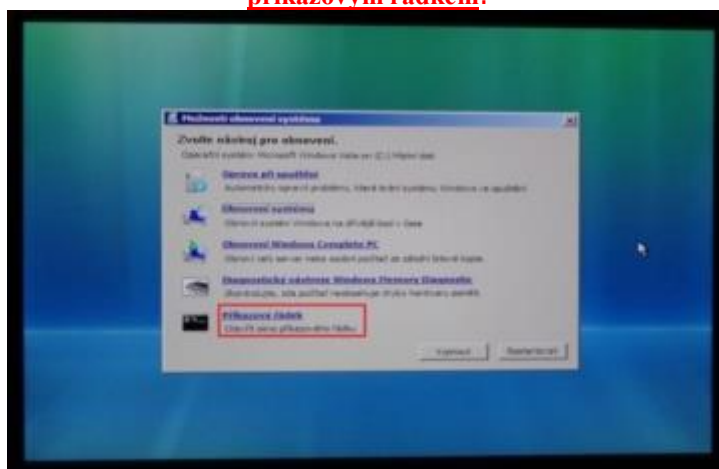


V programu Diagnostika paměti je zobrazen indikátor průběhu, ukazující stav testu. V ideálním případě by měl být počítač v klidovém režimu. Proces nepřerušujte a s počítačem nepracujte. Po dokončení testu se systém Windows znovu automaticky restartuje. Pokud program nenalezne žádné chyby, zobrazí se zpráva, že nebyly nalezeny žádné chyby. Jestliže program nějakou závadu vyhledá, budete patrně muset vyměnit poškozený paměťový modul.

## 7. Nástroj - Příkazový řádek

Tímto nástrojem otevřete standardní rozhraní příkazového řádku, podobně jako byste jej spustili přímo z hlavního rozhraní Windows Vista, navíc s přidruženými administrátorskými právy, jsou-li k dispozici.

Pro opravy operačního systému přes příkazový řádek jsou nutné znalosti příkazů: **Jak pracovat s příkazovým řádkem.**



S pomocí příkazového řádku, můžeme provést opravy operačního systému zadáním příkazů.

Nejpoužívanější příkazy a nástroje jsou tyto:

1. **Bootrec** – opravy zaváděcího sektoru: **Jak opravit bootloader MBR/GPT Windows Vista, 7, 8 a 10**
2. **BCDEdit** – editace souboru BCD.
3. **Diskpart** – editace oddílů disků.

4. **Bootsect** – obnovení boot sektoru ve vašem počítači.
5. **Format** – formátování oddílů.
6. **Chkdsk** – vyhledávání a řešení problémů s disky.
7. **Notepad** – prohlížení log souborů a editaci konfiguračních souborů.
8. **Regedit** – editace registrů.

### 8. Opravná reinstalace operačního systému

Opravnou reinstalaci systému můžeme přirovnat k zcela nové čisté reinstalaci operačního systému Windows. Při instalaci dojde ke zkopírování (a tím i zároveň přepsání) všech systémových souborů. Narozdíl od nové čisté instalace OS, při které se provádí zformátování (smazání) disku, se tento krok vynechá. A zde je právě ten velký rozdíl - veškerá Vaše data, jako jsou dokumenty, obrázky, videa a ostatní soubory, včetně nastavení aplikací, zůstanou nedotčena. Ovšem v počítači zůstanou pozůstatky předchozího systému a tedy i možné chyby.

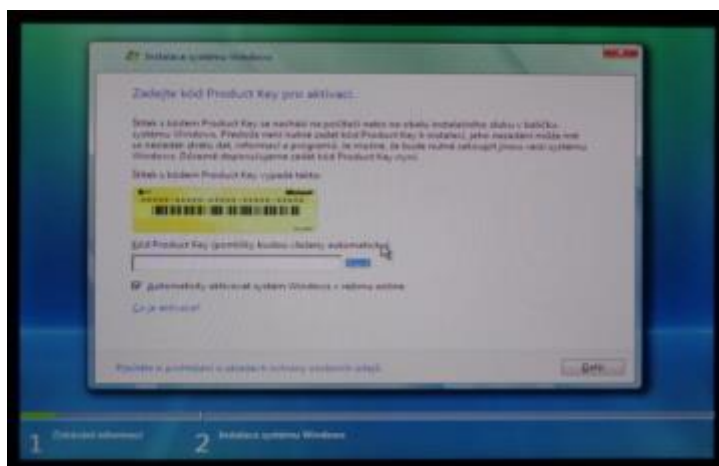
- Vložte DVD s operačním systémem Windows do mechaniky a restartujte PC.
- Jakmile se objeví hláška "Libovolnou klávesou spustíte systém z disku CD" učiňte tak.  
(Zavedení systému z CD/DVD)



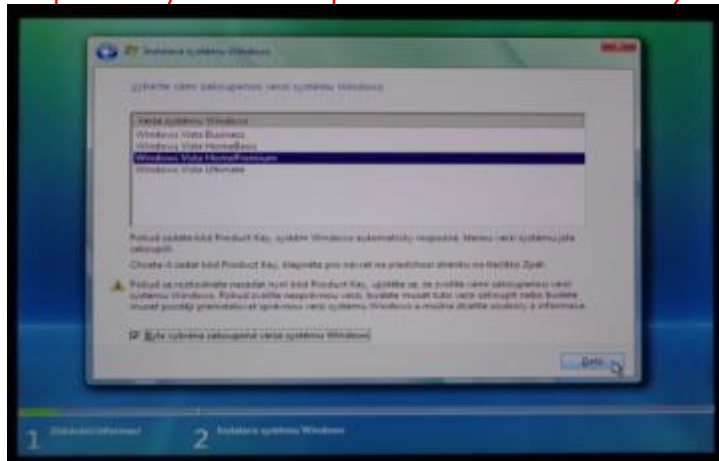
Po spuštění instalace budeme nejprve požádáni o zvolení jazyka, se kterým s námi bude systém komunikovat. Dále také můžeme zvolit nastavení časové zóny a rozložení klávesnice. Toto již by mělo být po výběru jazyka nastaveno správně.



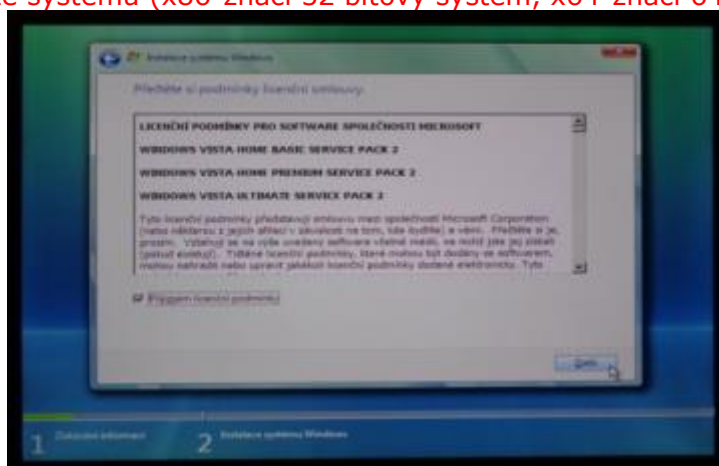
Na další obrazovce to máme celkem snadné, prostě jen klikneme na tlačítko "Nainstalovat".



Dále po vás systém bude požadovat tzv. *Produktový klíč*.

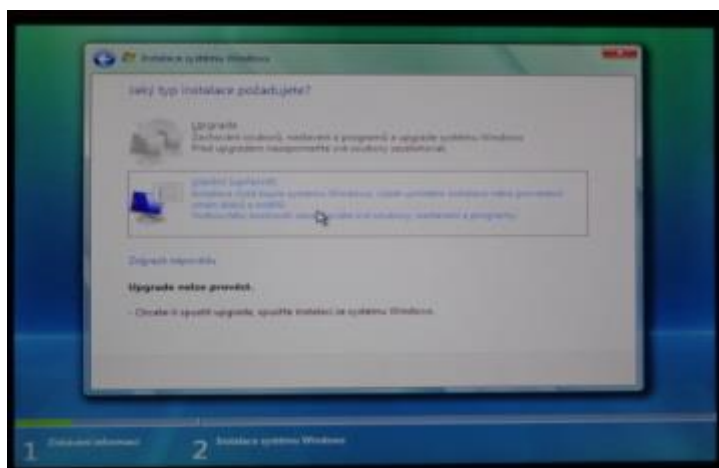


Pokud se nám zobrazí nabídka s výběrem edice operačního systému Window Vista, vybereme tu, kterou máme zakoupenou. Malé upozornění, jestliže se objeví sloupec pojmenovaný "Architektura" jde o označení verze systému (x86-značí 32 bitový systém, x64-značí 64 bitový systém).



Poté se nám zobrazí licenční podmínky, které je nutné odsouhlasit, jinak instalace nebude pokračovat. Po přečtení těchto podmínek zaškrtneme "Přijímám licenční podmínky" a klikneme na tlačítko "Další", které se nám po odsouhlasení licenčních podmínek zpřístupní.





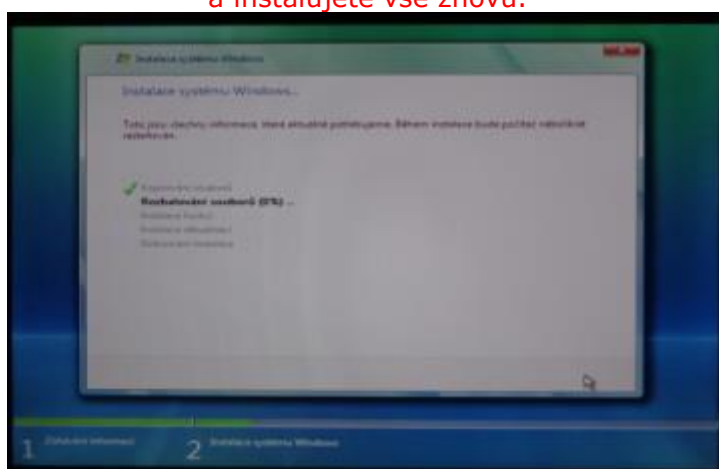
Nyní dostaneme na výběr, zda chceme provést Opravnou reinstalaci - Upgrade (tato volba se nám zpřístupní pouze, pokud instalujeme operační systém Windows Vista například na počítači, kde je již nainstalována předchozí verze operačního systému Windows), nebo Vlastní (nainstalování čistého systému). Zde záleží především na tom, jak je předchozí systém Windows nastaven a jaké aplikace používáte. Pokud totiž instalátor Windows Vista zjistí nekompatibilitu předchozího systému popřípadě některé aplikace, která by mohla v novém systému způsobovat určité potíže, odmítne instalátor upgrade provést.

Jak již bylo řečeno na začátku - oprava přepíše systémové soubory. Používá se, pokud jsou tyto soubory nenávratně poškozeny. Např. pokud se systém chová nestandardně i přes vyloučení virové nákazy a obnovení systému k datu, kdy vše fungovalo, tak, jak mělo.

### 9. Zcela nová čistá reinstalace operačního systému

Když žádný předchozí postup nevede k funkčnímu operačnímu systému, nezbyvá než provést novou čistou reinstalaci Windows.

Mluvíme-li o čisté reinstalaci Windows, provádíme jejich instalaci do počítače, který dosud není vybaven žádným operačním systémem. Případně kompletně odstraňujete stávající softwarové vybavení a instalujete vše znovu.



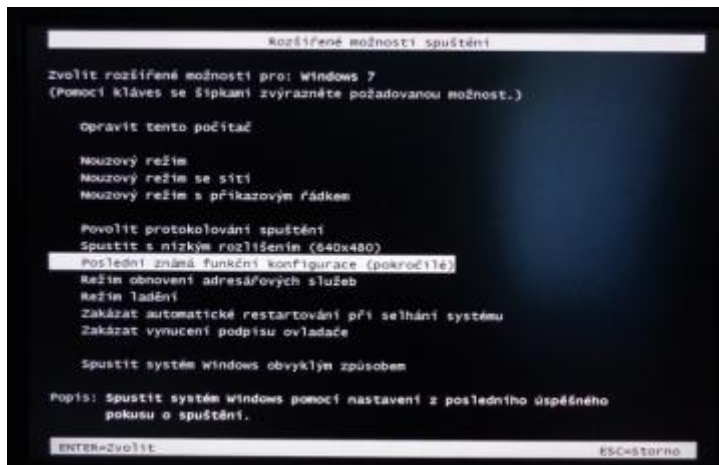
Ať už vás k čisté instalaci dovedla jakákoliv z cest, vězte, že jste zvolili nejlepší možný způsob, co se následné stability systému týče. Do nově instalovaného systému si totiž nenesete žádné pozůstatky z doposud používaného systému, tedy i případné chyby.

Zde se o tomto způsobu rozepisovat nebudeme. Jak vše správně provést se dozvíte v samostatném podrobném návodu: [Jak reinstalovat Windows Vista](#)

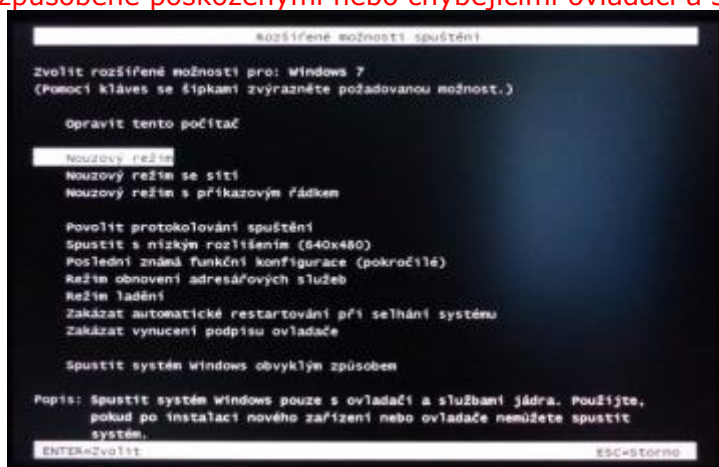
### - Jak opravit Windows Windows 7 -

#### 1. Nouzový režim - poslední známá funkční konfigurace

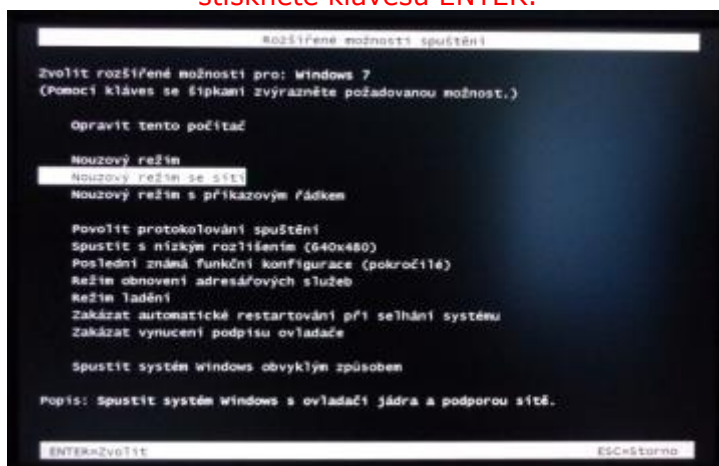
Restartujte počítač. Když poprvé zmizí obraz na obrazovce, ihned opakovaně stiskněte klávesu **F8**. Zobrazí se nabídka **Rozšířené možnosti spuštění**. Pokud se nabídka nezobrazí, restartujte počítač a zkuste to znovu. Pomocí kurzorových kláves na klávesnici (myš nebude fungovat) vyberte položku **Poslední známá funkční konfigurace** a poté stiskněte klávesu ENTER. Systém Windows 7 se pokusí spustit. (Pokud jste nedávno nainstalovali nový hardware, vypněte počítač a tento hardware odpojte.)



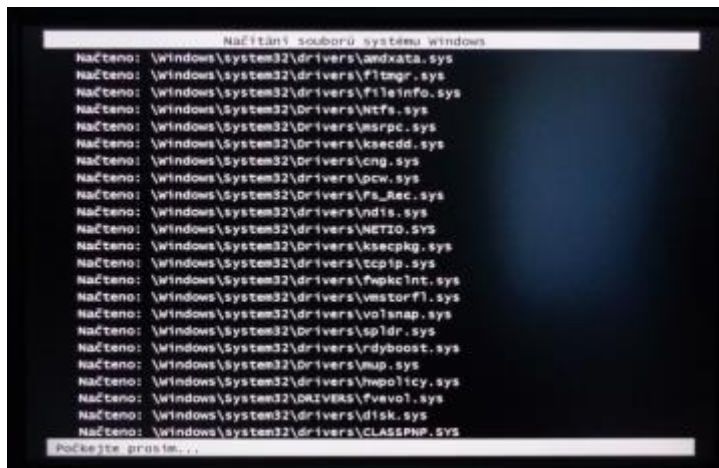
Všechny změny provedené od posledního úspěšného spuštění budou ztraceny. Možnost **Poslední známá funkční konfigurace** použijte pouze v případě chybné konfigurace. Tato možnost neřeší potíže způsobené poškozenými nebo chybějícími ovladači a soubory.



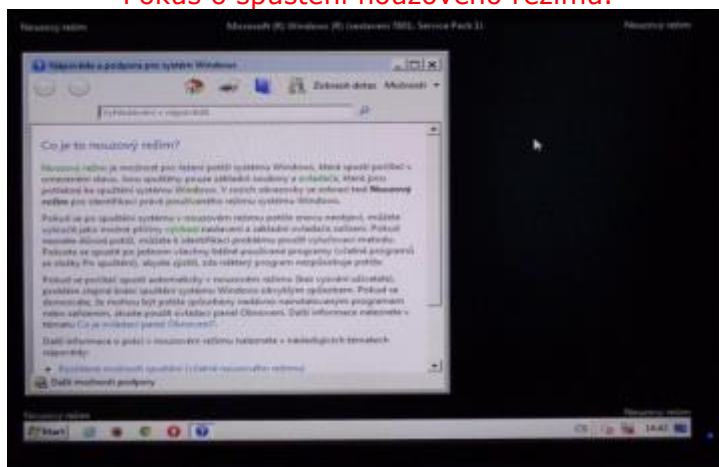
V případě, že operační systém nenajde v **Poslední známá funkční konfiguraci**, pokuste se spustit Windows 7 v nouzovém režimu. To provedete tak, že vyberete položku: **Nouzový režim** a poté stisknete klávesu ENTER.



Také se můžete pokusit spustit **Nouzový režim se sítí**. Budete mít tedy přístup i k Internetu.



Pokus o spuštění nouzového režimu.



Windows 7 spuštěný v nouzovém režimu.

Působí-li potíže přidání nového zařízení, změna ovladače nebo přidání softwaru, můžete nouzový režim využít k odebrání zařízení nebo ke zrušení změny.

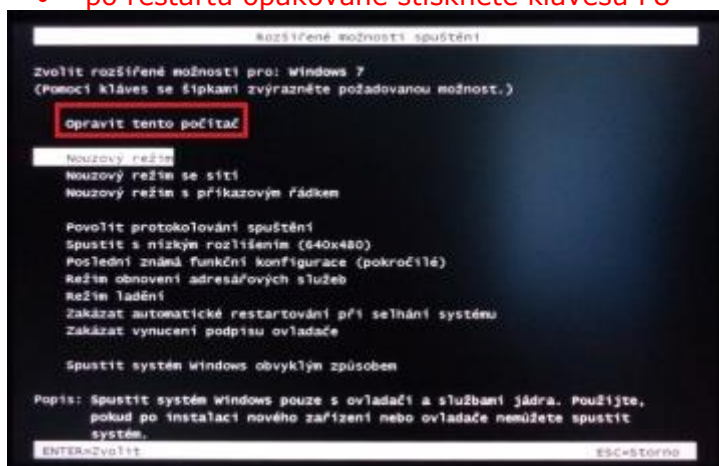
Velmi užitečným pomocníkem pro tyto případy je nástroj Obnovení systému. Podrobný návod na jeho užití naleznete pod tímto odkazem: [Nástroj Obnovení systému](#)

### . Spuštění Možnosti obnovení systému

K opravám můžeme také využít prostředí a nástroje pro opravu systému, které by měly být automaticky nabídnuty po chybě načítání systému. Opravné nástroje můžeme také spustit ručně přímo z pevného disku nebo také i z instalačního DVD/flash disku Windows 7.

### Spuštění ze systémového disku

- restartujte pc
- po restartu opakovaně stiskněte klávesu F8



- ve startovací nabídce systému v oblasti pokročilých možností zavedení systému najdete a spusťte možnost **Opravit tento počítač**

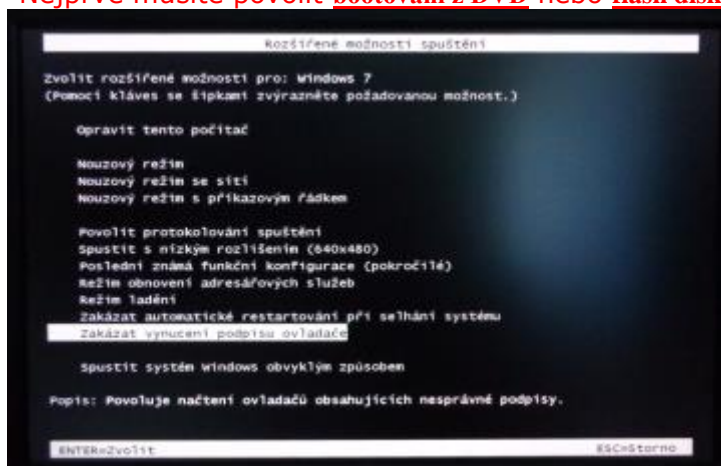


- Podařilo se nám tedy spustit Možnosti obnovení systému ze systémového disku.

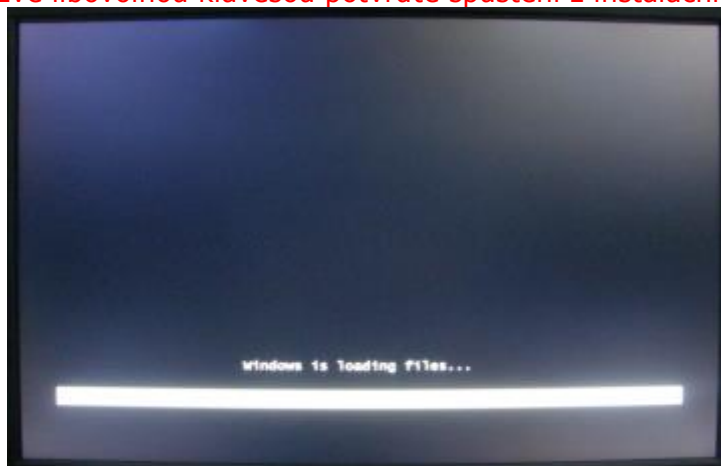
### **Spuštění z instalačního DVD/flash disku s Windows 7**

V případě, že se z různých důvodů nedaří spustit prostředí a nástroje pro opravu systému ze systémového disku, nezbyvá než k opravě použít instalační disk Windows 7 a spustit prostředí a nástroje pro opravu systému z něj. Jestliže instalační disk nemáte, přečtěte si návod: [Možnosti získání instalačního DVD/flash disku s Windows 7](#).

- Restartujte PC
- Nejprve musíte povolit bootování z DVD nebo flash disku



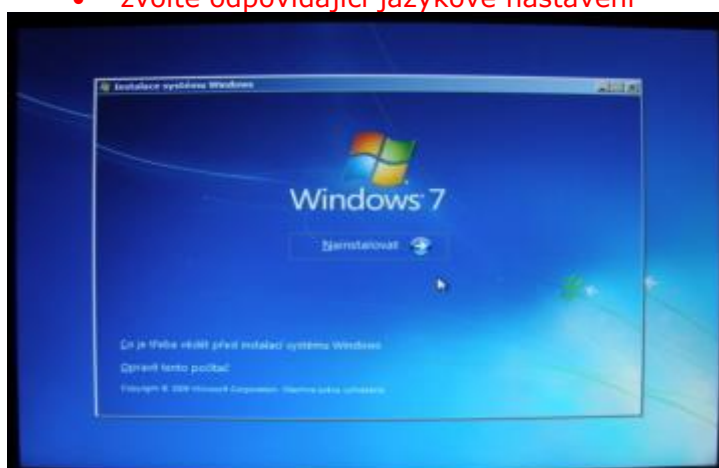
- po výzvě libovolnou klávesou potvrďte spuštění z instalačního disku



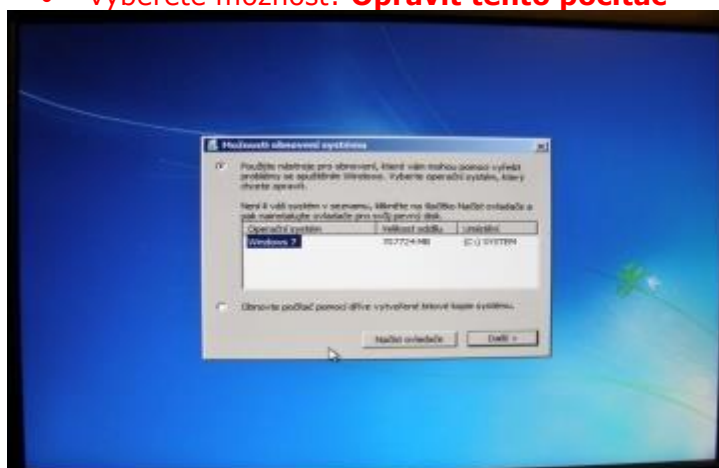
- započne načítání z instalačního DVD



- zvolte odpovídající jazykové nastavení



- vyberete možnost: **Opravit tento počítač**



- V případě zjištění problémů bude nabídnuta automatická oprava a restart pc. Pokud nezvolíme automatickou opravu, bude nabídnuto okno s výběrem instalace systému, který chceme opravit. Výběr potvrdíme kliknutím na tlačítko "Další."

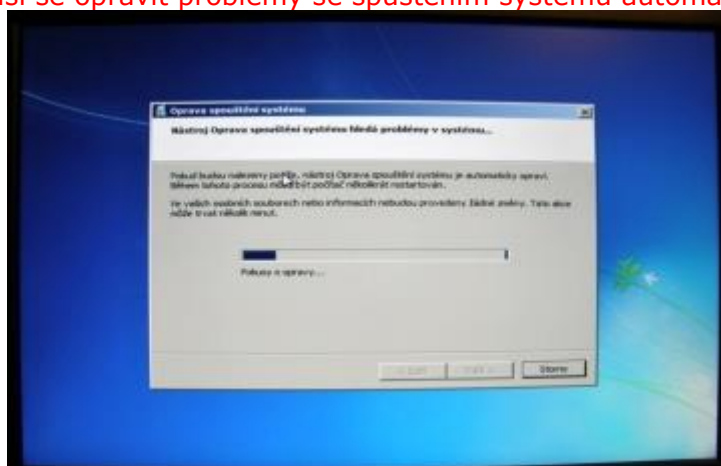


- Zde již máme přístup k jednotlivým nástrojům pro odstranění problémů. Jak s nimi pracovat si ukážeme v dalších kapitolách.

### 3. Nástroj - Oprava spouštění systému



Tento nástroj nám může pomoci při odstranění problémů se startem systému. Provede diagnostiku a pokusí se opravit problémy se spuštěním systému automaticky.



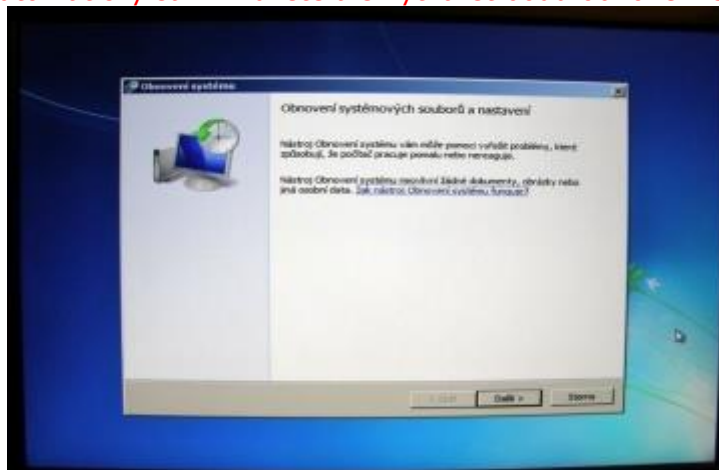
Nástroj - Oprava spouštění systému se pokusí popořadě opravit potíže s poškozeným MBR, tabulkou oddílů, zaváděcím sektorem, poškozenými systémovými podregistry, chybějícími nebo poškozenými systémovými soubory, systémovými ovladači, problémy po instalaci nekompatibilních ovladačů, updatů nebo service packů.

Jestliže jsem schopni odhadnout příčinu potíží se systémem, můžeme se pokusit provést opravu ručně přes příkazový řádek.

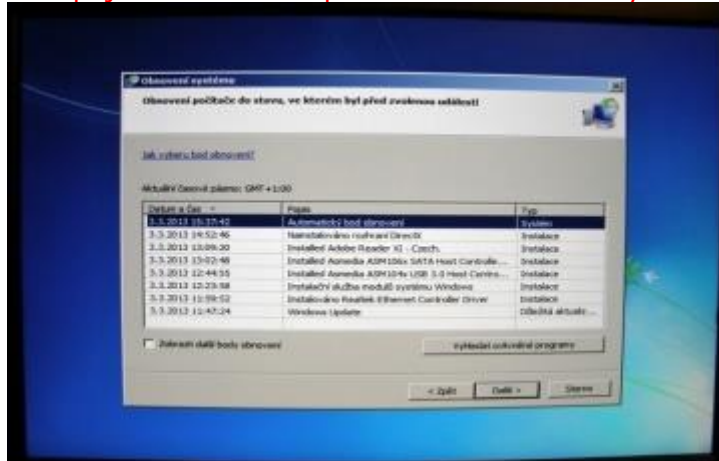
### 4. Nástroj - Obnova systému



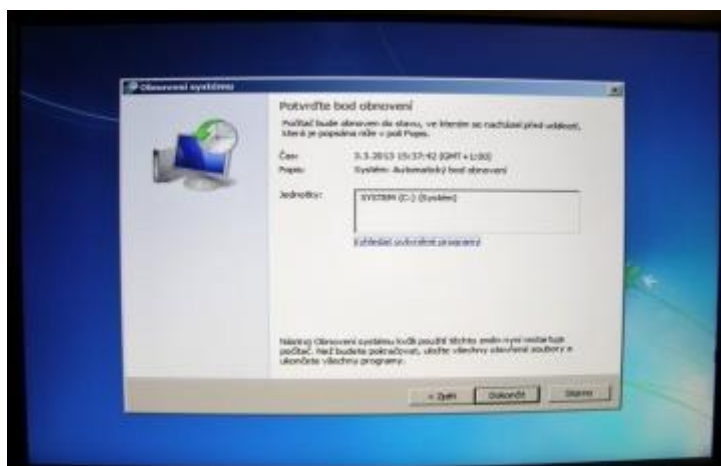
Jak vidíme, Nástroj Obnovení systému taktéž nalezneme v **Možnostech obnovení systému**. Instalace programu nebo ovladače může někdy způsobit, že systém Windows pracuje pomalu nebo se chová nepředvídatelně. Nástroj Obnovení systému může vrátit systémové soubory ve vašem počítači do stavu, kdy všechno fungovalo hladce, čímž vám možná pomůže předejít hodinám náročného odstraňování problémů. Nemá vliv na dokumenty, obrázky ani jiná data. Systém Windows 7 vytváří body obnovy automaticky sám. Můžete ale vytvářet body obnovy systému i ručně.



Postupujte dle instrukcí průvodce obnovením systému.



Budete vyzváni k vybrání bodu obnovy.

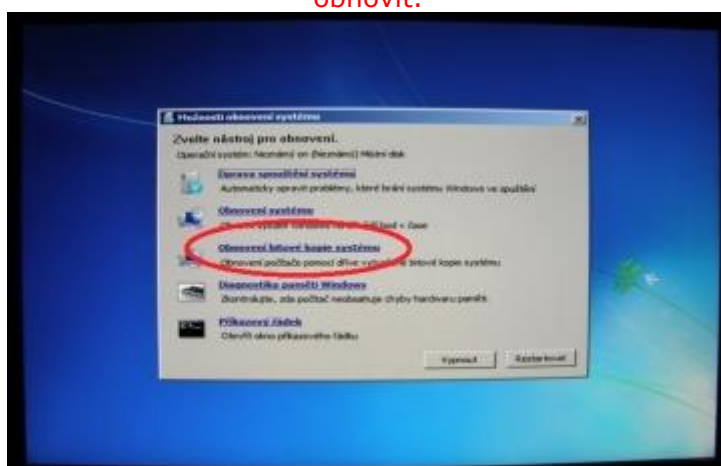


Vybraný bod obnovení je třeba ještě odsouhlasit. Jakmile tak učiníte, započne samotná obnova operačního systému.

### 5. Nástroj - Obnovení bitové kopie systému

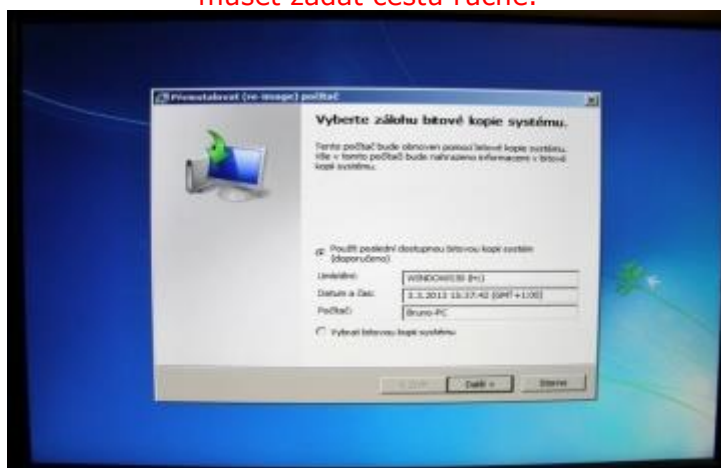
Vycházíme z předpokladu, že máte k dispozici bitovou kopii operačního systému vytvořenou pomocí průvodce zálohováním. Pokud bitovou kopii systému nemáte k dispozici, nemůžete nástroj - Obnovení bitové kopie systému k opravě nefunkčního operačního systému Windows použít.

Při tvorbě záloh jste museli vybrat umístění pro ukládání záloh. Nejčastěji zálohy bývají umístěny na externím pevném disku, případně jiný lokální pevný disk či síťové úložiště. Ať tak či onak, je nutné zajistit, aby médium bylo při obnovení k počítači připojeno. V opačném případě nebude možné systém obnovit.



Po spuštění nástroje - Obnovení bitové kopie systému začne nástroj prohledávat všechny dostupné lokální pevné disky (včetně externích disků) a pokusí se získat informace o uložených bitových kopiích.

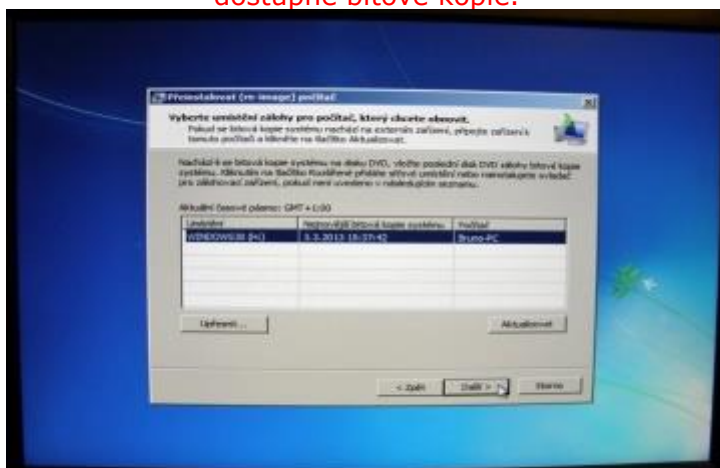
Pokud jste zálohy prováděli na síťové úložiště, systém nebude schopen je vyhledat, naopak budete muset zadat cestu ručně.



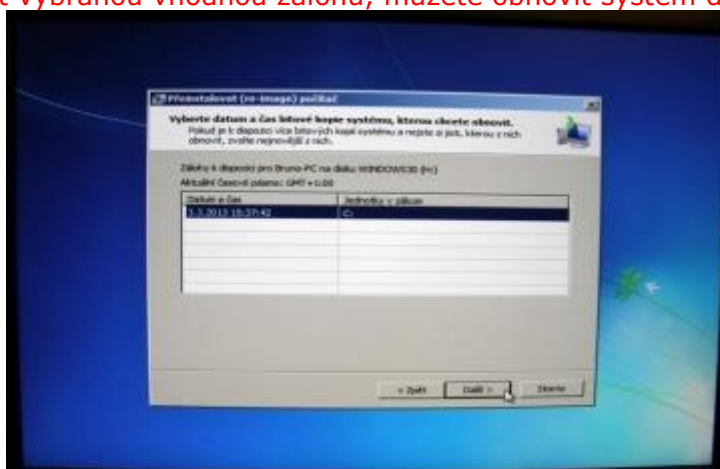
Systém nabídne k obnově zálohu s neaktuálnějším časovým razítkem (tedy nejnovější), což nemusí být vždy ideální – například tehdy, když víte, že jste s operačním systémem měli již měsíc, k definitivnímu selhání ale došlo až před pár dny.



Věnujte proto pozornost položkám Umístění, Datum a čas a Počítač, podle jejich hodnot lze poměrně přesně identifikovat, zdali se jedná o správnou bitovou kopii. V takových případech označte volbu **Vybrat bitovou kopii systému** a klepněte na tlačítko Další. Systém vám nabídne všechny dostupné bitové kopie.

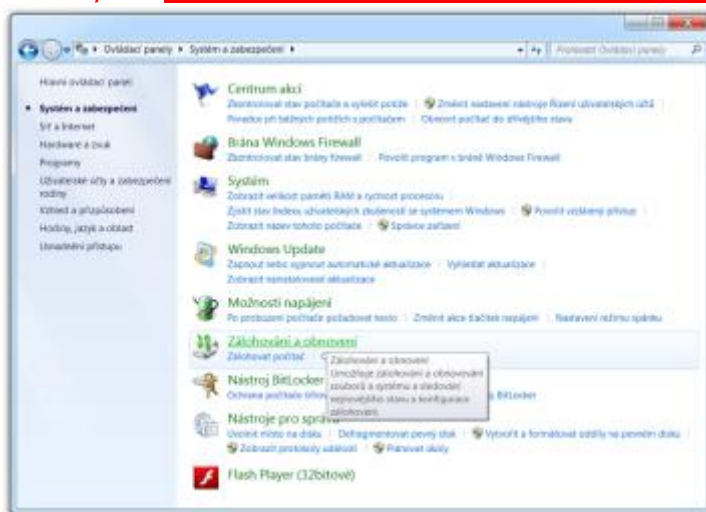


Jakmile budete mít vybranou vhodnou zálohu, můžete obnovit systém do původního stavu.

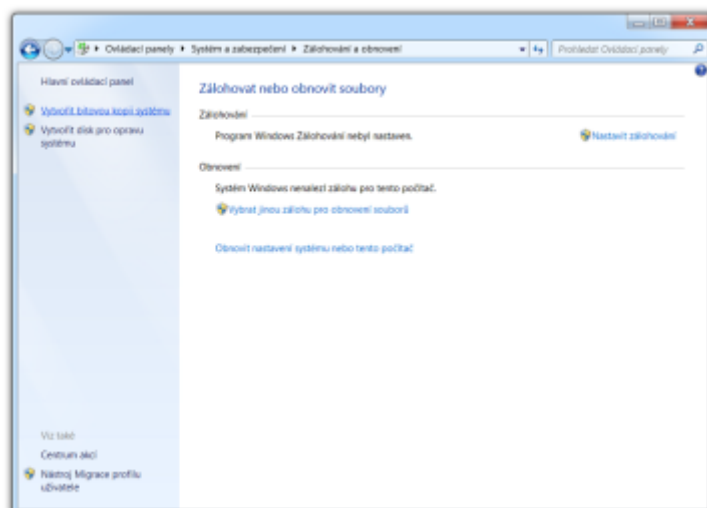


### Vytvoření bitová kopie systému

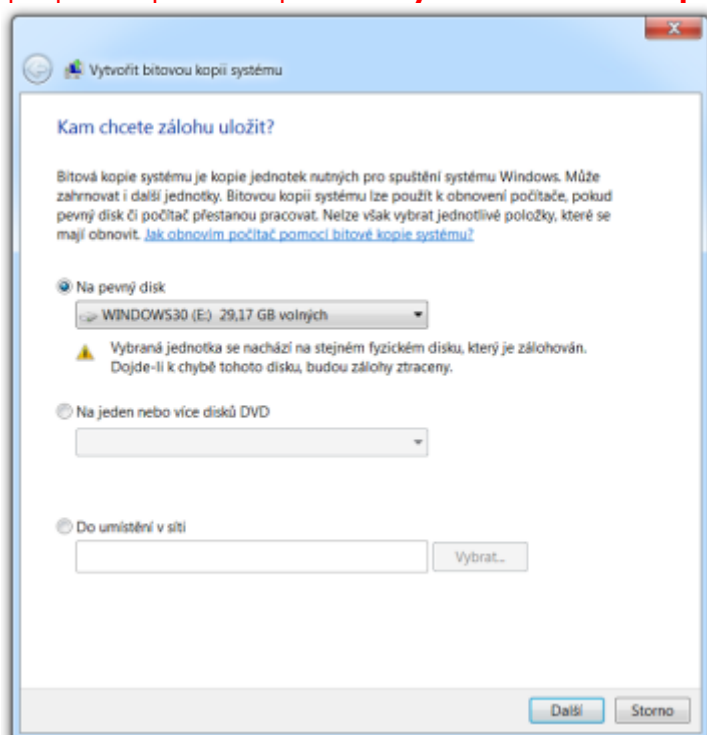
Záloha celého systému se provádí v rámci nástroje Zálohování a obnovení, který spustíte tak, že přejdete na **Start | Ovládací panely | Systém a zabezpečení | Zálohování a obnovení**. (Zvažte také svěření vytvoření bitové kopie přímo určeným aplikacím. Pravděpodobnost úspěšného obnovení je u nich vyšší: **Jak zálohovat systémový disk - bitová kopie operačního systému**)



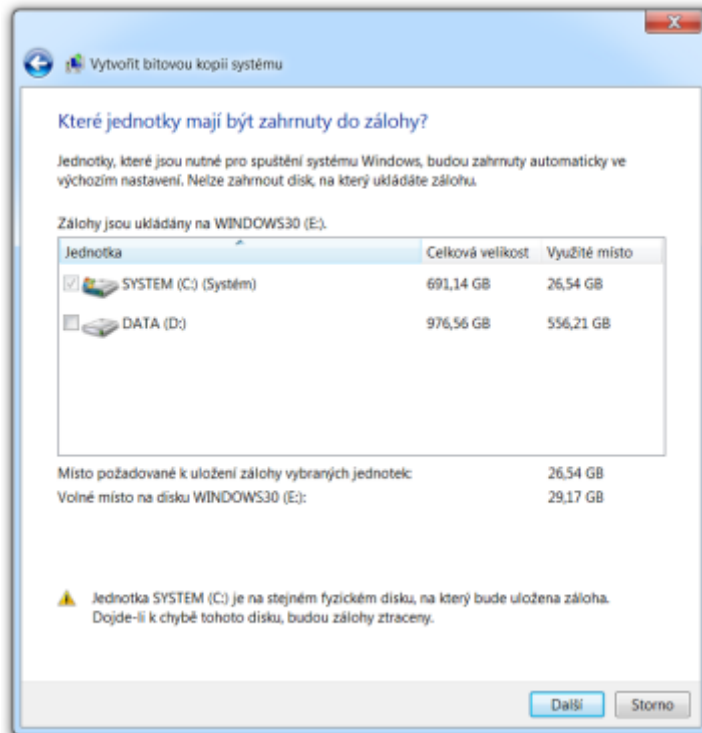
Můžete také do vyhledávacího pole v nabídce **Start** napsat zálohování a obnovení a klepnout na první nalezenou položku.



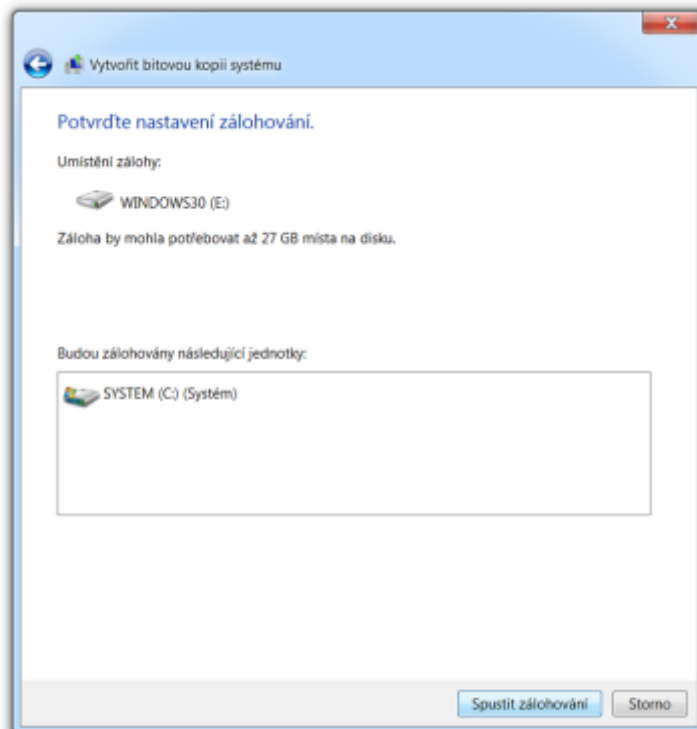
Pokud chcete zálohovat, musíte být přihlášení jako uživatel disponující správcovským oprávněním. V levém sloupci pak klepněte na položku **Vytvořit bitovou kopii systému**.



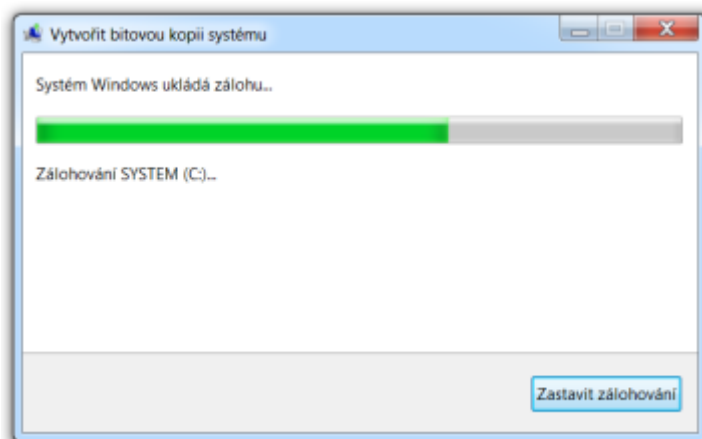
Spustí se průvodce, kde v prvním okně zvolte typ média, na které chcete zálohu vytvořit. Je možné použít samostatný interní či externí disk, druhý oddíl na disku, DVD médium, případně sdílený síťový adresář. Nejpraktičtější je pochopitelně k záloze využít externí disk, pro případ, že by se ten stávající porouchal. Připravte se, že pokud zvolíte možnost vypálení zálohy na DVD médium, je pravděpodobné, že jich budete potřebovat několik. Záleží na množství dat a nainstalovaných aplikací. Klepněte na **Další** a v následujícím okně označte jednotky, které mají být zálohovány.



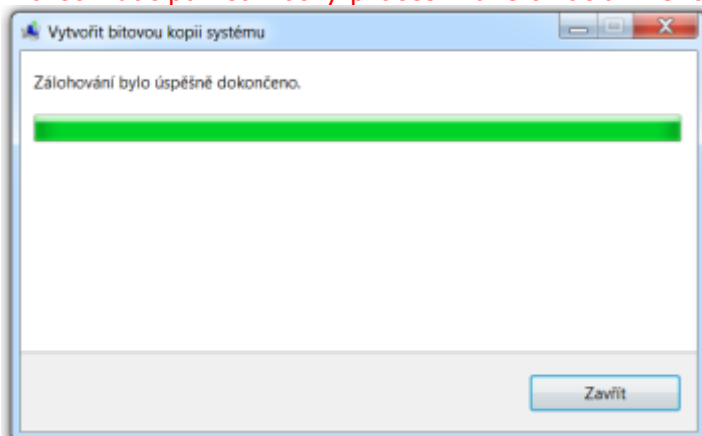
Vybereme tedy jednotky, které chceme zálohovat a pokračujeme kliknutím na tlačítko **Další**.



Samotnou zálohu pak zahájíte klepnutím na **Spustit zálohování**.

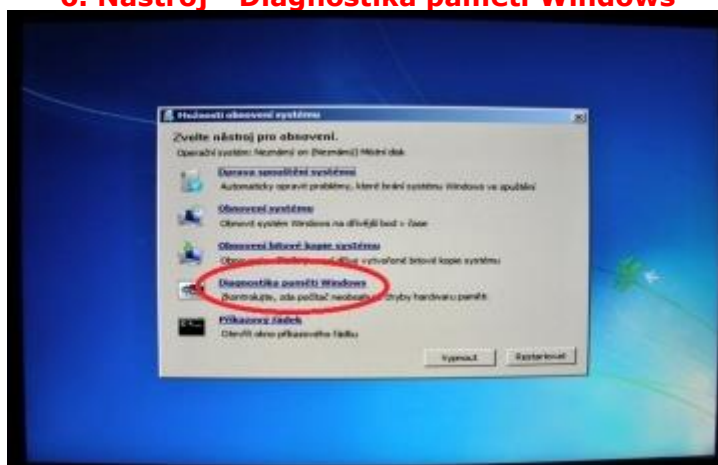


V závislosti na množství dat pak samotný proces může trvat až několik desítek minut.



Po dokončení budete ještě vyzváni k vytvoření speciálního média, pomocí kterého je možné provést opravu systému nebo obnovení disku z vytvořeného obrazu. Toto médium vytvářet nemusíte, ke stejnému účelu totiž dobře poslouží i samotné instalační médium Windows 7.

## 6. Nástroj - Diagnostika paměti Windows



Už od verze Vista je součástí operačního systému Windows testovací program, který je určen ke kontrole operační paměti počítače. Nástroj můžete spustit i z příkazového řádku: soubor "MdSched.exe" je umístěn v adresáři System32.



Pokročilejší uživatelé mohou ještě zvolit přesný typ testu pomocí stisku klávesy **F1**: Základní, Standardní nebo Rozšířený. Potvrzení provedete pomocí klávesy **F10** – spustí se příslušný test.

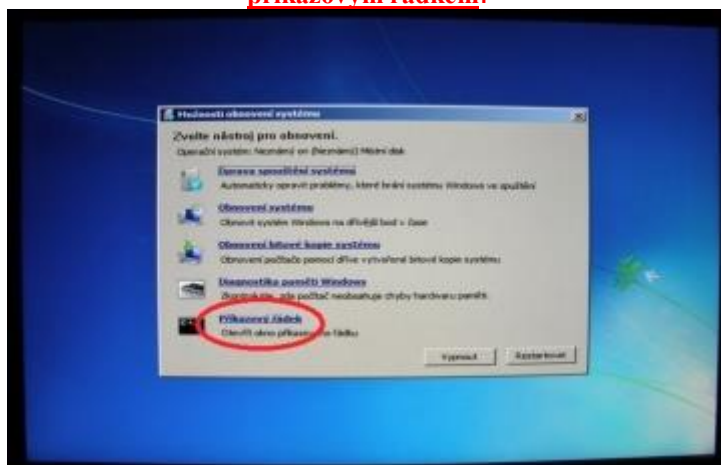


V programu Diagnostika paměti je zobrazen indikátor průběhu, ukazující stav testu. V ideálním případě by měl být počítač v klidovém režimu. Proces nepřerušujte a s počítačem nepracujte. Po dokončení testu se systém Windows znovu automaticky restartuje. Pokud program nenalezne žádné chyby, zobrazí se zpráva, že nebyly nalezeny žádné chyby. Jestliže program nějakou závadu vyhledá, budete patrně muset vyměnit poškozený paměťový modul.

### 7. Nástroj - Příkazový řádek

Tímto nástrojem otevřete standardní rozhraní příkazového řádku, podobně jako byste jej spustili přímo z hlavního rozhraní Windows 7, navíc s přidruženými administrátorskými právy, jsou-li k dispozici.

Pro opravy operačního systému přes příkazový řádek jsou nutné znalosti příkazů: [Jak pracovat s příkazovým řádkem.](#)



S pomocí příkazového řádku, můžeme provést opravy operačního systému zadáním příkazů.



Nejpoužívanější příkazy a nástroje jsou tyto:

1. **Bootrec** – opravy zaváděcího sektoru: [Jak opravit bootloader MBR/GPT Windows Vista, 7, 8 a 10](#)
  2. **BCDEdit** – editace souboru BCD.
  3. **Diskpart** – editace oddílů disků.
  4. **Bootsect** – obnovení boot sektoru ve vašem počítači. Slouží k aktualizaci záznamu MBR diskových oddílů pro přepnutí mezi správcem zavádění Windows 7 a zavařečem NTLDR.
  5. **Format** – formátování oddílů.
  6. **Chkdsk** – vyhledávání a řešení problémů s disky.
  7. **Notepad** – prohlížení log souborů a editaci konfiguračních souborů.
  8. **Regedit** – editace registrů - [Registr Windows](#).
  9. **Sfc** – prověří integritu všech chráněných systémových souborů.
- `sfc /scannow` - prověří integritu všech chráněných systémových souborů a jeli to možné, opraví problematické soubory.

### 8. Opravná reinstalace operačního systému

Opravnou reinstalaci systému můžeme přirovnat k zcela nové čisté reinstalaci operačního systému Windows. Při instalaci dojde ke zkopírování (a tím i zároveň přepsání) všech systémových souborů. Narozdíl od nové čisté instalace OS, při které se provádí zformátování (smazání) disku, se tento krok vynechá. A zde je právě ten velký rozdíl - veškerá Vaše data, jako jsou dokumenty, obrázky, videa a ostatní soubory, včetně nastavení aplikací, by měla zůstat nedotčena. Naleznete je pak v adresáři "Windows.old". Ovšem v počítači zůstanou pozůstatky předchozího systému a tedy i možné chyby.

- Vložte [DVD s operačním systémem Windows 7](#) do mechaniky nebo připojte [flash disk](#) a restartujte PC.

- Nejprve musíte povolit [bootování z DVD](#) nebo [flash disku](#)



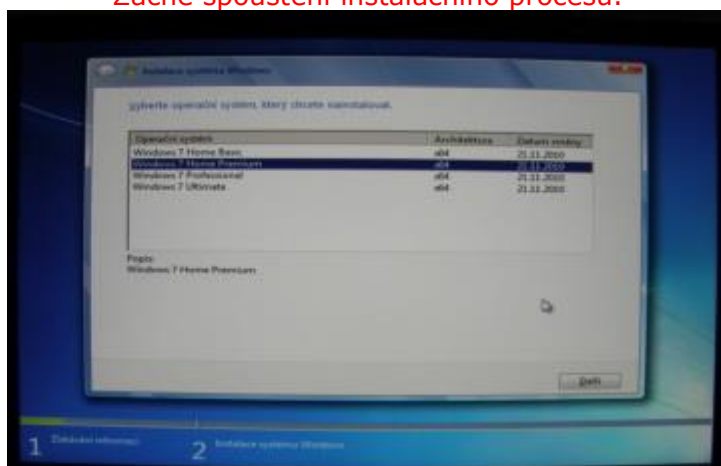
Po spuštění instalace budeme nejprve požádáni o zvolení jazyka, se kterým s námi bude systém komunikovat. Dále také můžeme zvolit nastavení časové zóny a rozložení klávesnice. Toto již by mělo být po výběru jazyka nastaveno správně.



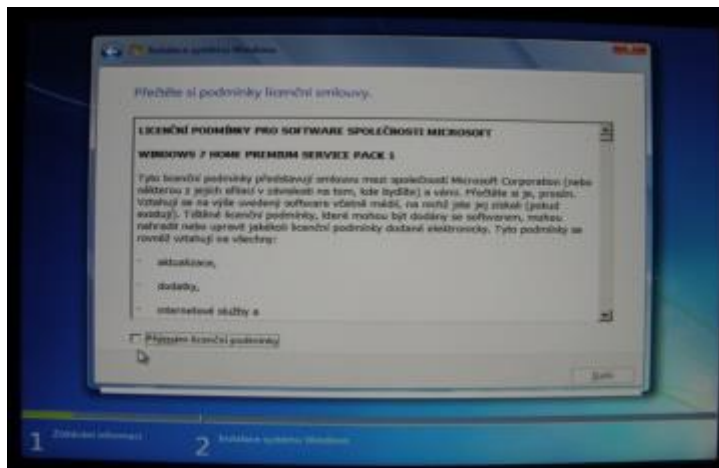
Na další obrazovce to máme celkem snadné, prostě jen klikneme na tlačítko "Nainstalovat".



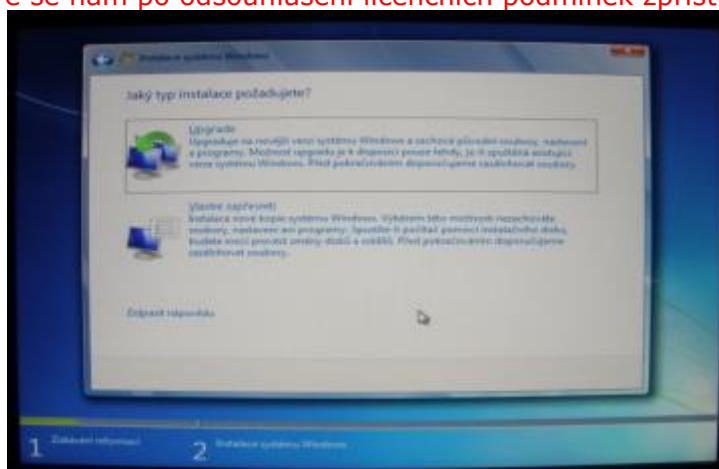
Začne spouštění instalačního procesu.



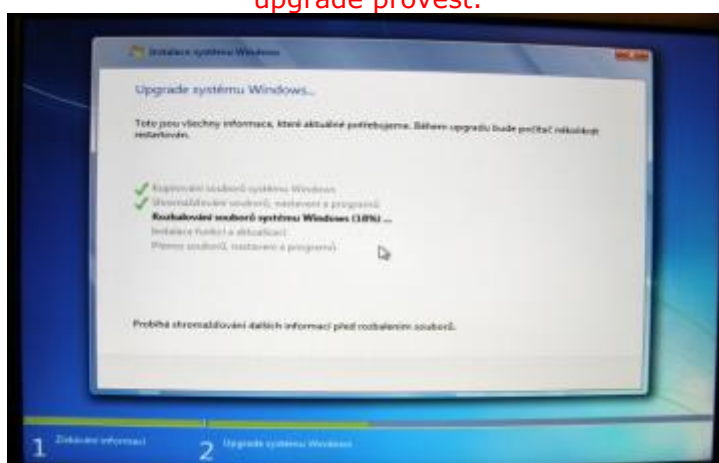
Pokud se nám zobrazí nabídka s výběrem edice operačního systému Windows 7, vybereme tu, kterou máme zakoupenou. Malé upozornění, ve sloupci pojmenovaném "Architektura" je označena verze systému (x86-značí 32 bitový systém, x64-značí 64 bitový systém).



Poté se nám zobrazí licenční podmínky, které je nutné odsouhlasit, jinak instalace nebude pokračovat. Po přečtení těchto podmínek zaškrtneme "Přijímám licenční podmínky" a klikneme na tlačítko "Další", které se nám po odsouhlasení licenčních podmínek zpřístupní.



Nyní dostaneme na výběr, zda chceme provést **Opravnou reinstalaci - Upgrade** (tato volba se nám zpřístupní pouze, pokud instalujeme operační systém Windows 7 například na počítači, kde je již nainstalována předchozí verze operačního systému Windows), nebo **Vlastní** (nainstalování čistého systému). Zde záleží především na tom, jak je předchozí systém Windows nastaven a jaké aplikace používáte. Pokud totiž instalátor Windows 7 zjistí nekompatibilitu předchozího systému popřípadě některé aplikace, která by mohla v novém systému způsobovat určité potíže, odmítne instalátor upgrade provést.



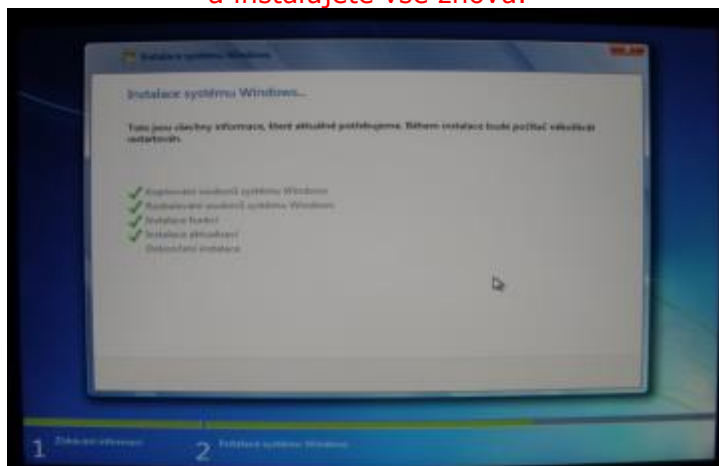
Jak již bylo řečeno na začátku - oprava přepíše systémové soubory. Používá se, pokud jsou tyto soubory nenávratně poškozeny. Např. pokud se systém chová nestandardně i přes vyloučení virové nákazy a obnovení systému k datu, kdy vše fungovalo, tak, jak mělo.

### 9. Zcela nová čistá reinstalace operačního systému

Když žádný předchozí postup nevede k funkčnímu operačnímu systému, nezbyvá než provést novou čistou reinstalaci Windows.



Mluvíme-li o čisté instalaci Windows, provádíme jejich instalaci do počítače, který dosud není vybaven žádným operačním systémem. Případně kompletně odstraňujete stávající softwarové vybavení a instalujete vše znovu.



Ať už vás k čisté instalaci dovedla jakákoliv z cest, vězte, že jste zvolili nejlepší možný způsob, co se následné stability systému týče. Do nově instalovaného systému si totiž nenesete žádné pozůstatky z doposud používaného systému, tedy i případné chyby.

Zde se o tomto způsobu rozepisovat nebudeme. Jak vše správně provést se dozvíte v samostatném podrobném návodu: [Jak reinstalovat Windows 7](#)

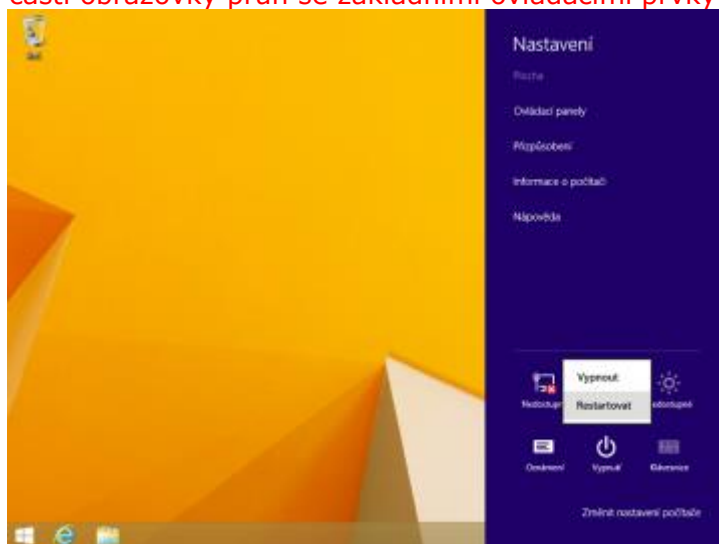
### - Jak opravit Windows Windows 8 -

#### 1. Otevření rozhraní pro správu a opravy Windows 8/8.1 z pevného disku

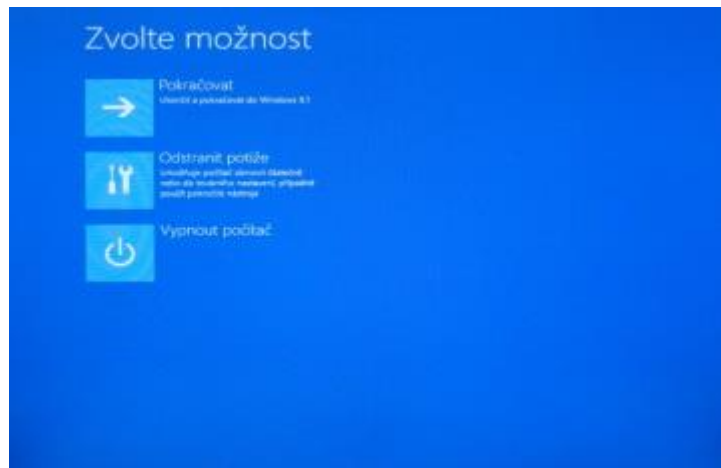
Otevření pokročilého rozhraní pro správu a opravy Windows 8/8.1 můžeme otevřít stisknutím klávesové zkratky "**Shift + F8**" během startu operačního systému. V řadě případů ale Windows 8/8.1 startují tak rychle, že časové interval, do kterého se nutno trefit je pouhých 0,2s. Může se tedy stát, že touto kombinací kláves se Vám rozhraní pro opravy otevřít nepodaří.

Rozhraní pro opravy lze také otevřít přímo v grafickém prostředí operačního systému. To provedete tak, že restartujete počítač a při tom držíte klávesu **SHIFT**.

Stiskněte kombinaci kláves "**Win + i**" nebo najedte myší do rohu obrazovky. Tato akce vyvolá v levé části obrazovky pruh se základními ovládacími prvky.



Kliknete na ikonu vypnutí počítače. Stiskněte na klávesnici klávesu **SHIFT** a vyberete položku *Restartovat*.



Zde již máme rozhraní pro správu a opravu Windows 8/8.1 otevřené. Doporučujeme nejdříve se seznámit s funkcemi všech nástrojů a až poté začít s opravami. Obecně doporučené pořadí použití nástrojů pro nezkušené uživatele:

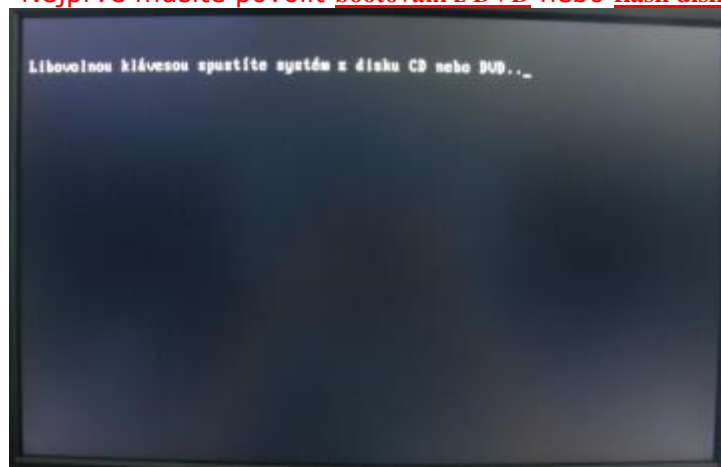
- 5. Nástroj - Obnovení systému
- 7. Nástroj - Oprava spouštění systému
- 3. Nástroj - Částečně obnovit
- 4. Nástroj - Obnovit do továrního nastavení

Pokud již nelze operační systém spustit v grafickém prostředí a ani přes kombinaci kláves "**Shift + F8**" se nedaří spustit rozhraní pro správu a opravy Windows 8/8.1, můžeme rozhraní pro správu a opravy spustit z instalačního DVD nebo flash disku. Návod jak na to najdete v další kapitole.

## 2. Otevření rozhraní pro správu a opravy z instalačního DVD/flash disku

V případě, že se nedaří spustit pokročilého rozhraní pro správu a opravy z pevného disku, nezbyváá než k opravě použít instalační disk Windows 8/8.1. Jestliže instalační disk nemáte, přečtěte si návod: Možnosti získání instalačního DVD/flash disku s Windows 8.

- Restartujte PC
- Nejprve musíte povolit bootování z DVD nebo flash disku



Po výzvě libovolnou klávesou potvrďte spuštění z instalačního disku



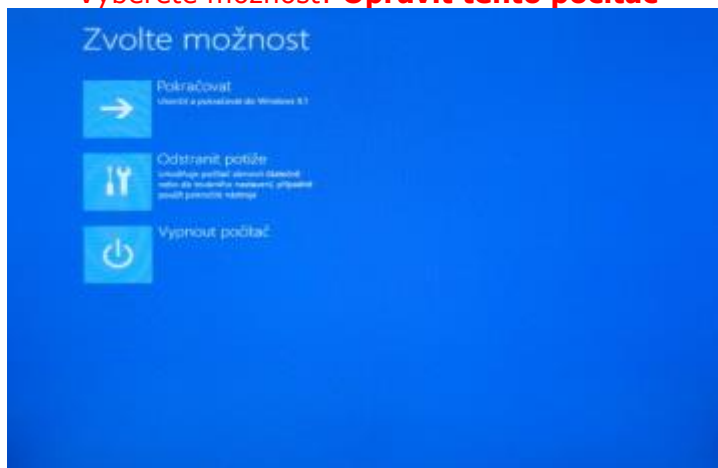
Započne načítání z instalačního DVD nebo flash disku



Zvolte odpovídající jazykové nastavení



Vyberete možnost: **Opravit tento počítač**



Zde již máme rozhraní pro správu a opravu Windows 8/8.1 otevřené.

Doporučujeme nejdříve se seznámit s funkcemi všech nástrojů a až poté začít s opravami.

### 3. Nástroj - Částečně obnovit


Částečné obnovení zajistí, že se neupraví vaše uživatelská data, ale dojde k odebrání postupně instalovaných aplikací.

Postupujte podle průvodce:

## Zvolte možnost

-  Pokračovat  
Přesunout a pokračovat do Windows 8.1
-  **Odstranit potíže**  
Soudržuje počítač v provozu či obnoví systém, odstraní aplikace a nastavení, které způsobují problémy s počítačem
-  Vypnout počítač

## Odstranit potíže

-  **Částečně obnovit**  
Přesunout počítač v provozu, odstraní aplikace a nastavení, které způsobují problémy s počítačem
-  Obnovit do továrního nastavení  
Odstraní všechny aplikace a nastavení, vrátí systém do původního stavu
-  Upravit možnosti

## Částečně obnovit

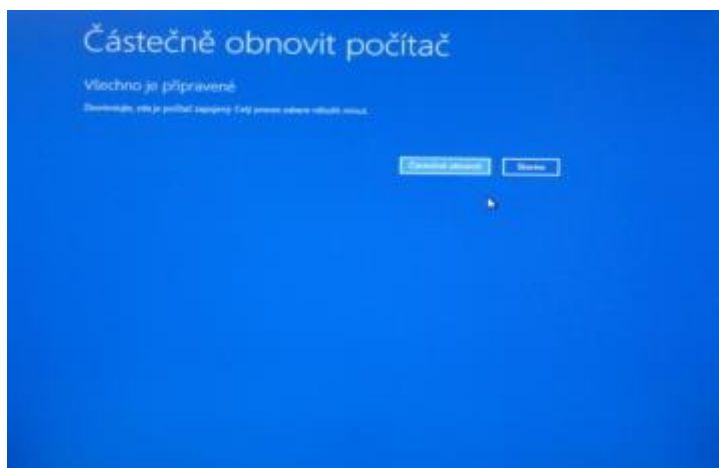


## Částečně obnovit počítač

### Stane se toto:

- Všechny aplikace a nastavení budou odstraněny z počítače
- Všechny aplikace a nastavení budou odstraněny z počítače
- Aplikace a nastavení z Windows 8.1 budou odstraněny
- Všechny aplikace a nastavení budou odstraněny z počítače
- Všechny aplikace a nastavení budou odstraněny z počítače

[Pomoc](#) [Nastavení](#)



#### 4. Nástroj - Obnovit do továrního nastavení

Obnovení počítače do továrního nastavení zabere mnohem delší dobu a zajistí kompletní reset všech konfiguračních voleb. **POZOR – osobní soubory i aplikace budou odstraněny.** Pokud tedy máte v počítači na systémovém disku nějaká data (dokumenty, fotografie, ...), tak o ně přijdete. Jestliže nechcete o data přijít, můžete se je pokusit předem vykopírovat pomocí návodu: [Jak vykopírovat data z nefunkčního stolního počítače](#) nebo [Jak vykopírovat data z nefunkčního notebooku](#).

Postupujte podle průvodce:



## ← Obnovit do továrního nastavení

Čištění účinný způsob řešení problémů



## Obnovit počítač do továrního nastavení

Stane se toto:

- Všechny vaše osobní soubory a aplikace se odstraní.
- Obnoví se vaše původní nastavení počítače.

→ Další →

## Obnovit počítač do továrního nastavení

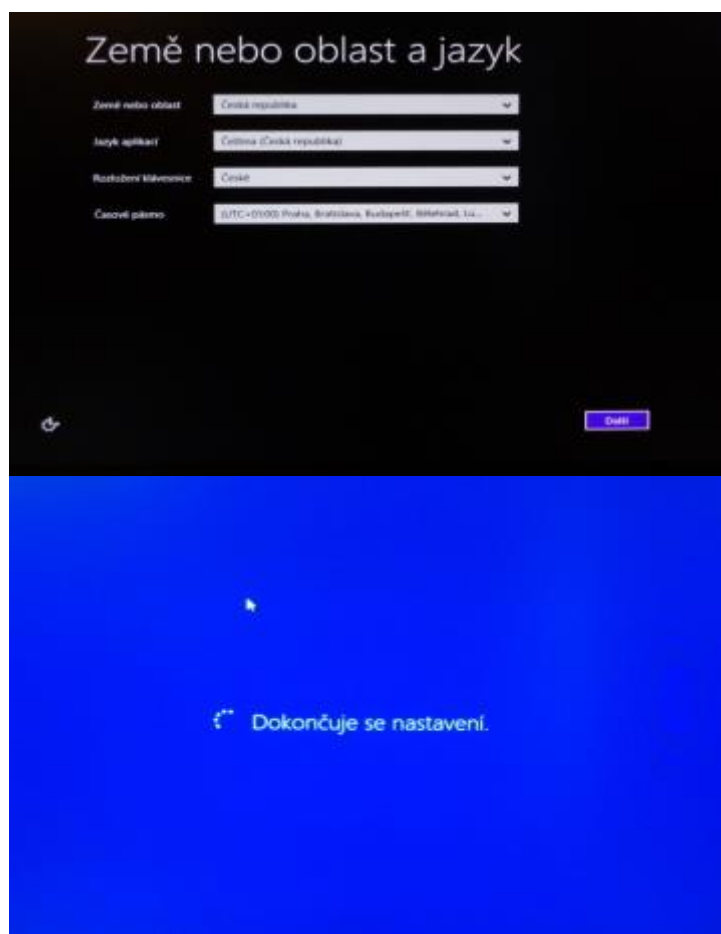
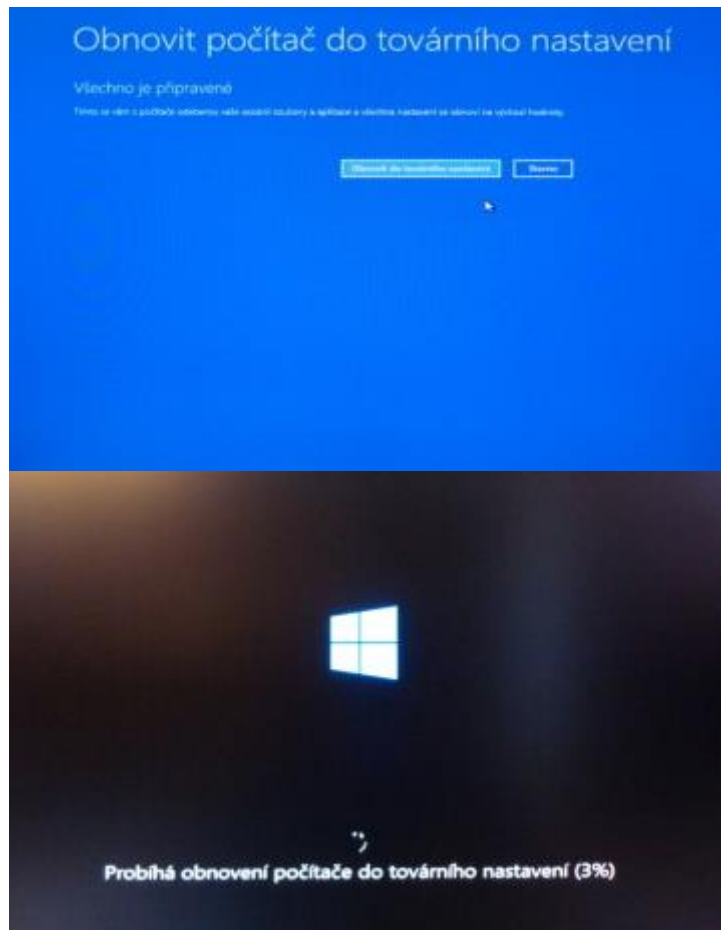
Teraz počítač má více než jednu jednotku. Chcete odstranit všechny soubory ze všech jednotek?

- Pouze jednotka, na které je nainstalován systém Windows
- Všechny jednotky

## Obnovit počítač do továrního nastavení

Chcete úplně odstranit celý disk? Při mazání souborů můžete nemoci smazat i celý disk, aby se z něj soubory nikdy nemohly obnovit. Je to bezpečnější, ale i trvanlivější.

- Smazat jenom moje soubory  
Tímto postupem odstraní všechny vaše osobní soubory.
- Smazat celý disk  
Tímto postupem, pokud se budete používat internet a budete se nepřipojovat k síti, můžete být naprosto jisti, že vaše údaje nikdy nebudou obnovitelné.

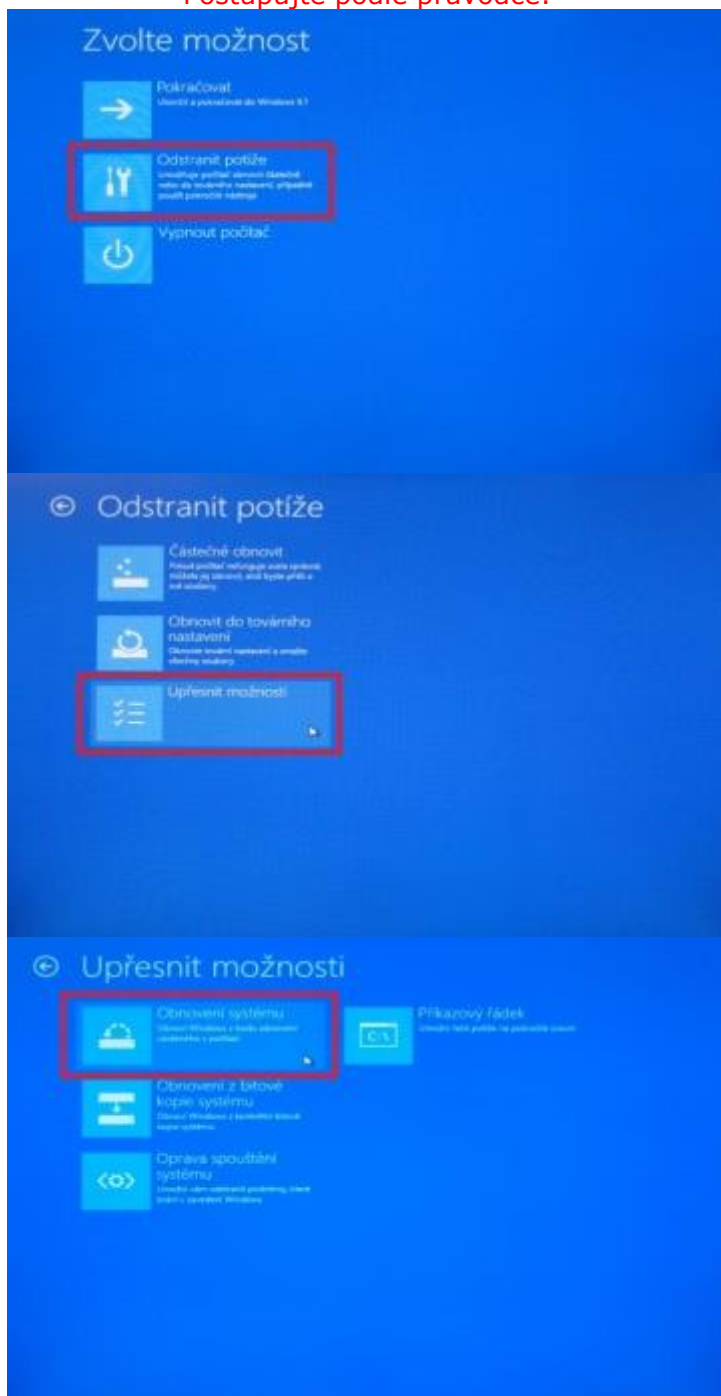


Jestliže se nezdaří ani oprava pomocí nástroje "Obnovit do továrního nastavení", tak většina notebooků (PC sestavy jen výjimečně) má také tzv. recovery partition od výrobce, tedy k uvedení systému do továrního nastavení můžeme využít tento recovery oddíl: **Jak obnovit u notebooku systém ze skryté recovery partition.**

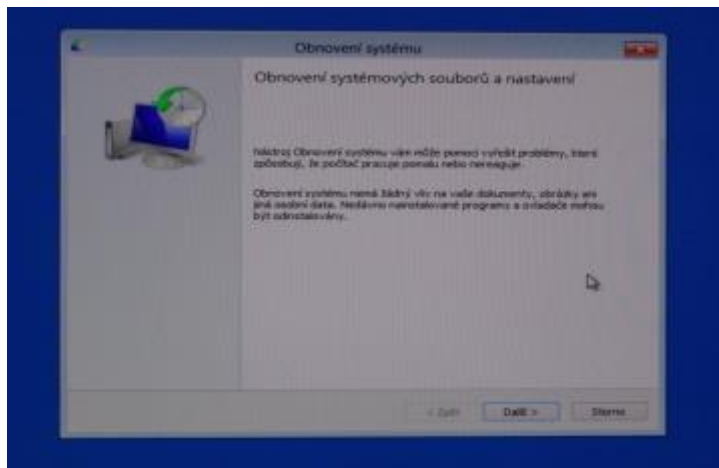
### 5. Nástroj - Obnovení systému

Instalace programu nebo ovladače může někdy způsobit, že systém Windows pracuje pomalu nebo se chová nepředvídatelně. Nástroj Obnovení systému může vrátit systémové soubory ve vašem počítači do stavu, kdy všechno fungovalo hladce, čímž vám možná pomůže předejít hodinám náročného odstraňování problémů. Nemá vliv na dokumenty, obrázky ani jiná data. Systém Windows 8/8.1 vytváří body obnovy automaticky sám. Můžete ale vytvářet bodů obnovení systému i ručně.

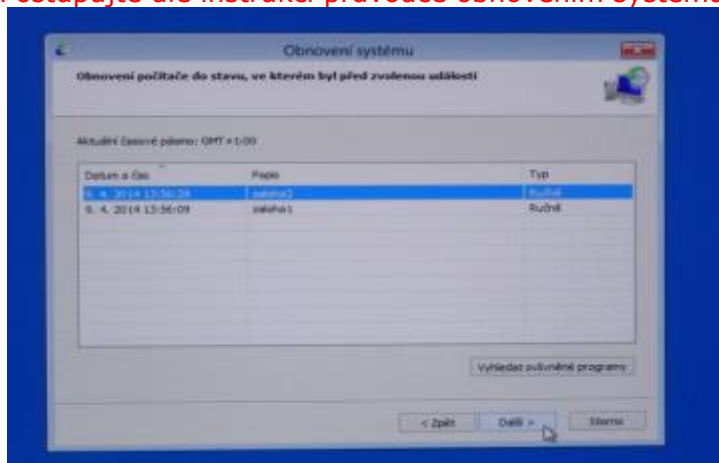
Postupujte podle průvodce:



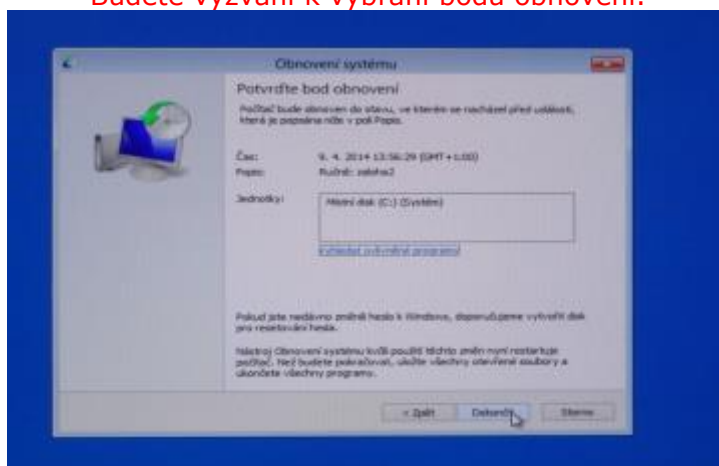




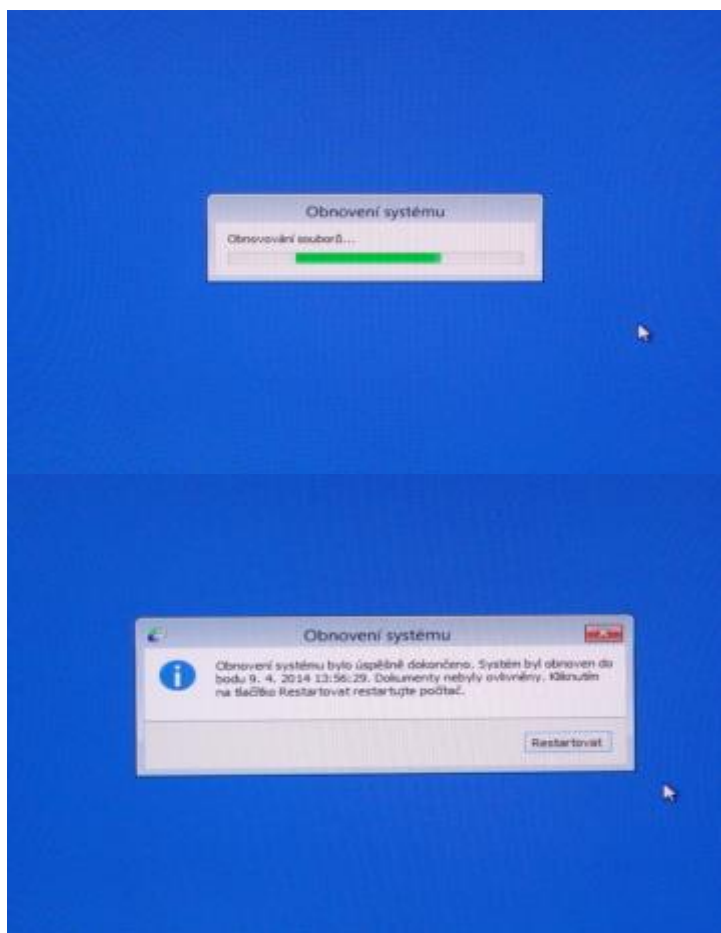
Postupujte dle instrukcí průvodce obnovením systému.



Budete vyzváni k vybrání bodu obnovení.



Vybraný bod obnovení je třeba ještě odsouhlasit. Jakmile tak učiníte, započne samotná obnova operačního systému.

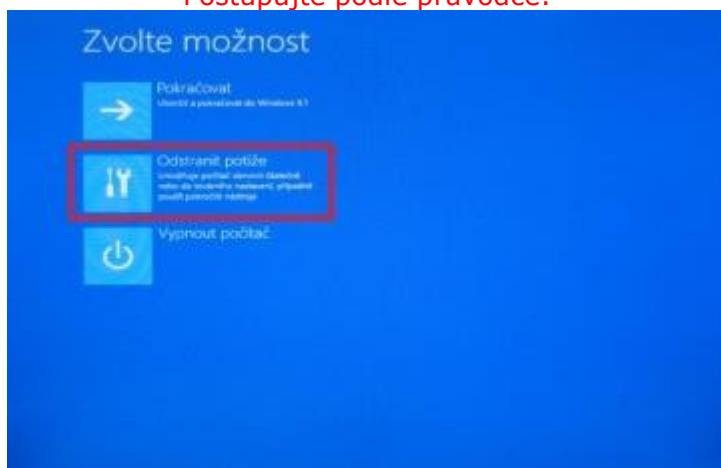


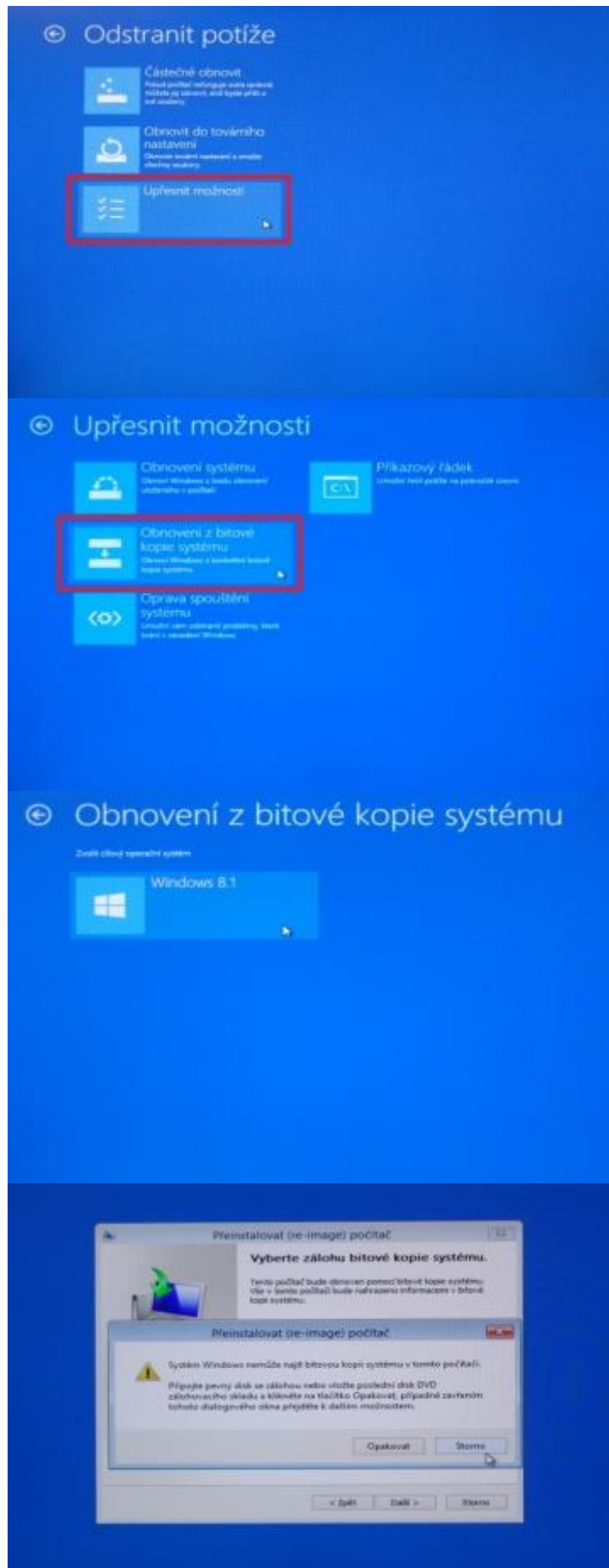
### 6. Nástroj - Obnovení z bitové kopie systému

Vycházíme z předpokladu, že máte k dispozici bitovou kopii operačního systému vytvořenou pomocí průvodce zálohováním. Pokud bitovou kopii systému nemáte k dispozici, nemůžete nástroj - Obnovení z bitové kopie systému k opravě nefunkčního operačního systému Windows použít.

Při tvorbě záloh jste museli vybrat umístění pro ukládání záloh. Nejčastěji zálohy bývají umístěny na externím pevném disku, případně jiný lokální pevný disk či síťové úložiště. Ať tak či onak, je nutné zajistit, aby médium bylo při obnovení k počítači připojeno. V opačném případě nebude možné systém obnovit.

Postupujte podle průvodce:

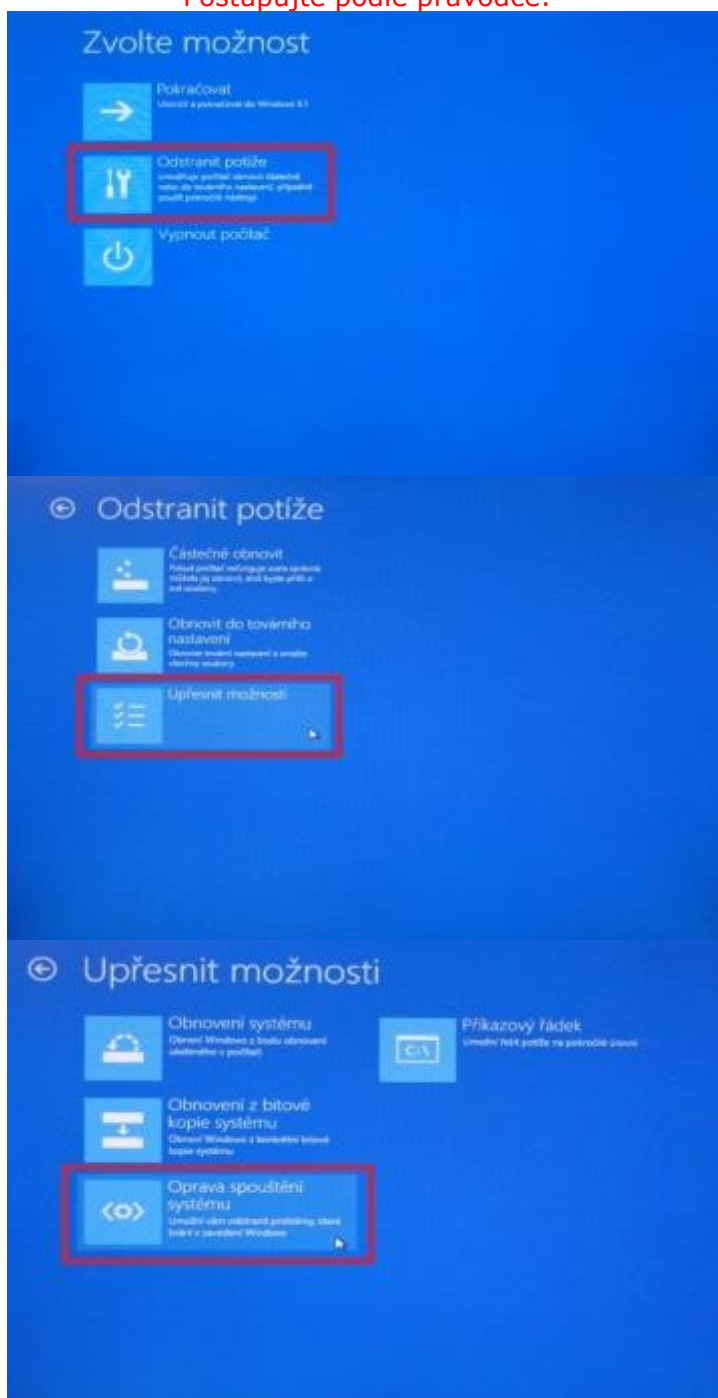


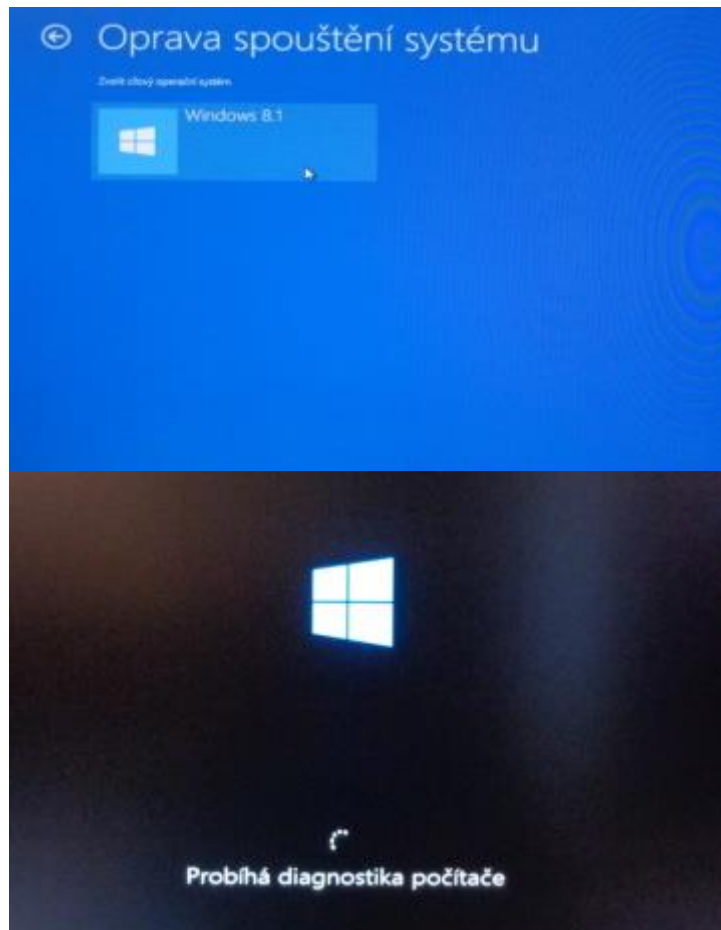


## 7. Nástroj - Oprava spouštění systému / Automatická oprava

Velice zajímavou funkci pro úpravu problematické konfigurace Windows 8/8.1 zpřístupníte Nástrojem - Oprava spouštění systému / Automatická oprava. Systém pak projde konfigurací a na základě nalezených potíží doporučí možnosti opravy. V tomto případě samozřejmě pamatujte na to, že automatická oprava chyb je limitována dostupným a podporovaným spektrem rozpoznatelných chyb, a proto se nemusí vždy podařit.

Postupujte podle průvodce:



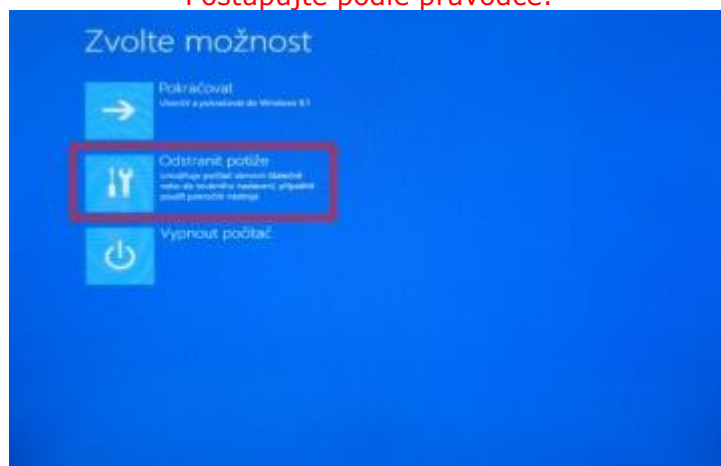


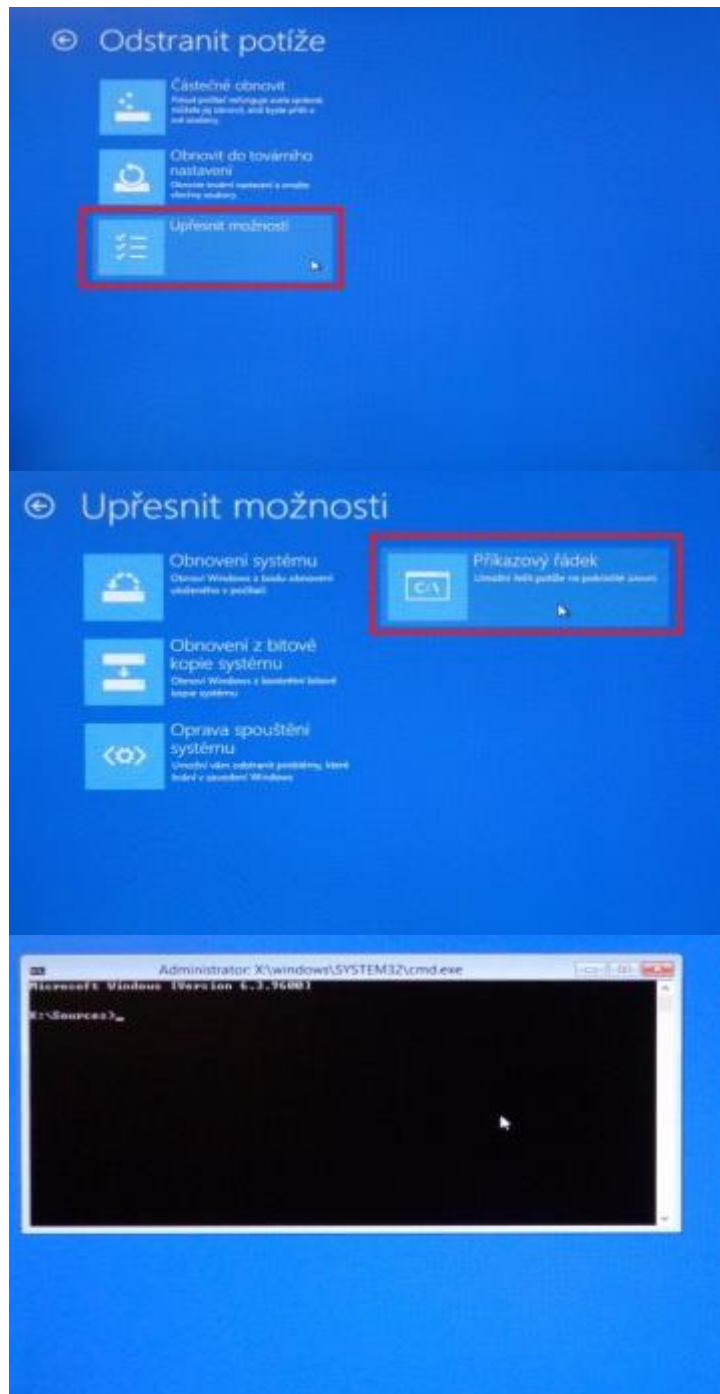
### 8. Nástroj - Příkazový řádek

Tímto nástrojem otevřete standardní rozhraní příkazového řádku, podobně jako byste jej spustili přímo z hlavního rozhraní Windows 8, navíc s přidruženými administrátorskými právy, jsou-li k dispozici.

Pro opravy operačního systému přes příkazový řádek jsou nutné znalosti příkazů: [Jak pracovat s příkazovým řádkem.](#)

Postupujte podle průvodce:





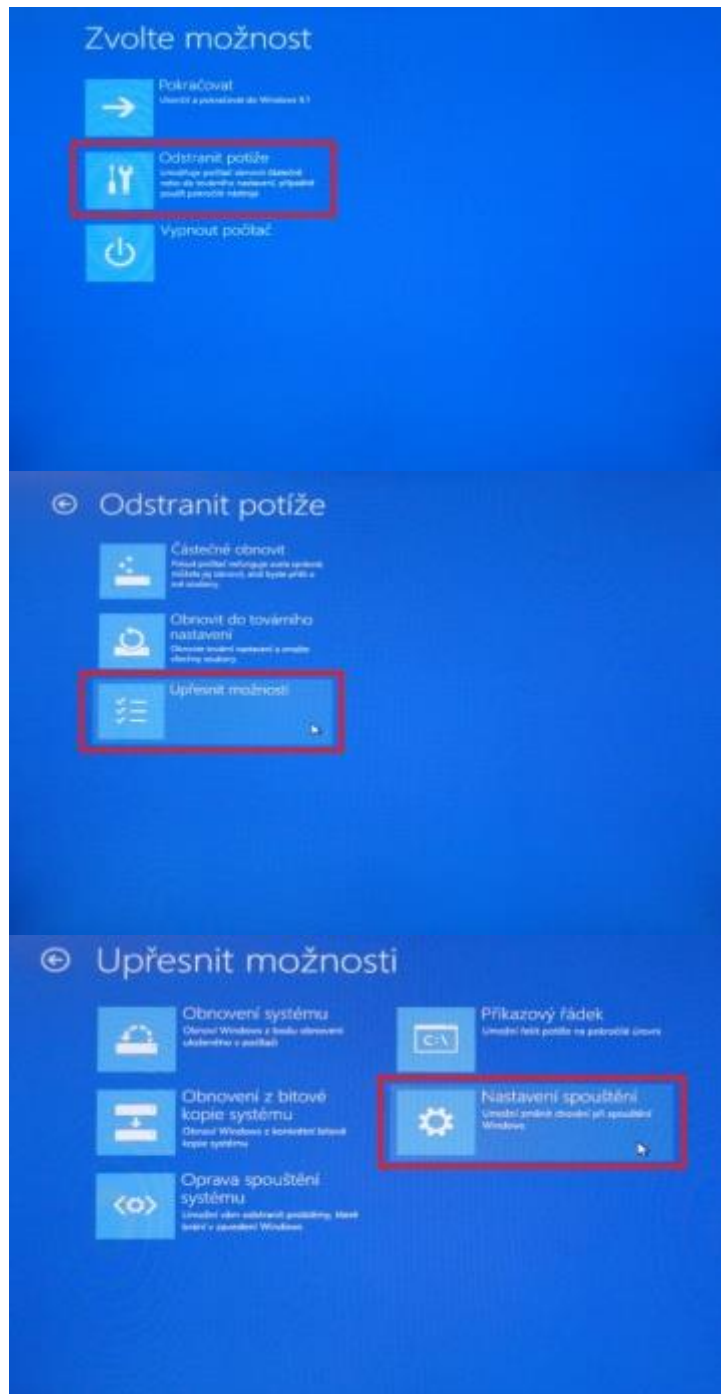
S pomocí příkazového řádku, můžeme provést opravy operačního systému zadáním příkazů.

Nejpoužívanější příkazy a nástroje jsou tyto:

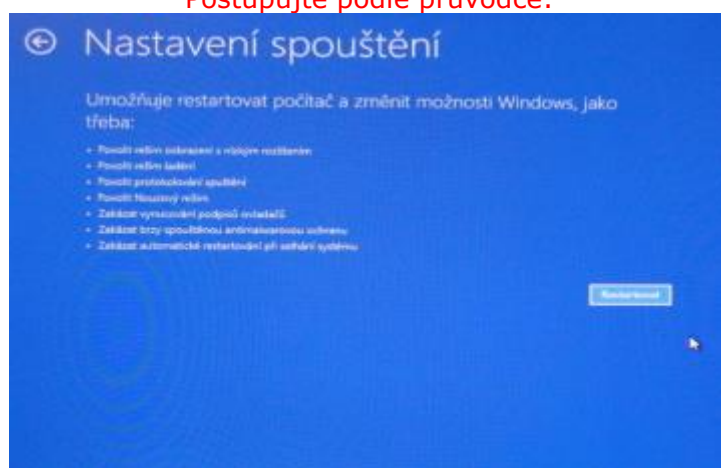
1. **Bootrec** – opravy zaváděcího sektoru: [Jak opravit bootloader MBR/GPT Windows Vista, 7, 8 a 10](#)
  2. **BCDEdit** – editace souboru BCD.
  3. **Diskpart** – editace oddílů disků.
  4. **Bootsect** – obnovení boot sektoru ve vašem počítači.
  5. **Format** – formátování oddílů.
  6. **Chkdsk** – vyhledávání a řešení problémů s disky.
  7. **Notepad** – prohlížení log souborů a editaci konfiguračních souborů.
  8. **Regedit** – editace registrů - [Registr Windows](#).
  9. **Sfc** – prověří integritu všech chráněných systémových souborů.
- `sfc /scannow` - prověří integritu všech chráněných systémových souborů a jeli to možné, opraví problematické soubory.

### **9. Nástroj - Nastavení spouštění - Nouzový režim**

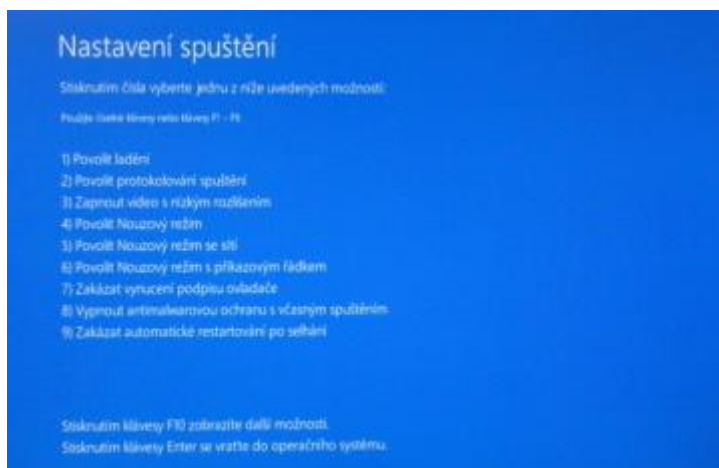
V případě problematického startu systému můžeme aktivovat nabídku **Nastavení spouštění**. Tím se při dalším zavádění Windows 8/8.1 objeví tato nabídka s výběrem zvláštních režimů. (Lze vyvolat pouze při otevření rozhraní pro opravy z pevného disku.)



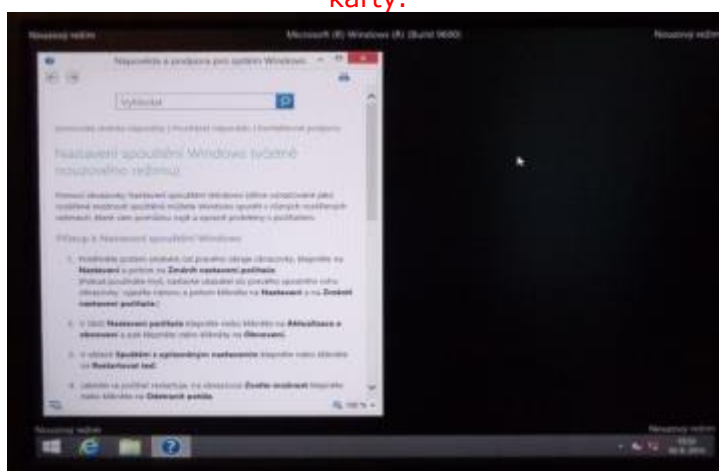
Postupujte podle průvodce:



Volbu je nutné v průvodci potvrdit stisknutím tlačítka Restartovat.



V této nabídce Vás budou zajímat volby "Povolit nouzový režim" a "Povolit nouzový režim se sítí" - obě jsou v podstatě stejné, jen nouzový režim se sítí vás pustí na Internet, protože aktivuje ovladače síťové karty.



Windows 8 spuštěný v nouzovém režimu. Teď máte možnost zbavit se například porouchaného antiviru či řešit libovolné jiné potíže.

### 10. Opravná instalace operačního systému

Opravnou instalaci systému můžeme přirovnat k zcela nové čisté instalaci operačního systému Windows. Při instalaci dojde ke zkopírování (a tím i zároveň přepsání) všech systémových souborů. Narozdíl od nové čisté instalace OS, při které se provádí zformátování (smazání) disku, se tento krok vynechá. A zde je právě ten velký rozdíl - veškerá Vaše data, jako jsou dokumenty, obrázky, videa a ostatní soubory, včetně nastavení aplikací, by měla zůstat nedotčena. Naleznete je pak v adresáři "Windows.old". Ovšem v počítači zůstanou pozůstatky předchozího systému a tedy i možné chyby.

- Vložte **DVD s operačním systémem Windows 8** do mechaniky nebo připojte **flash disk** a restartujte PC.

- Nejprve musíte povolit **bootování z DVD** nebo **flash disku**





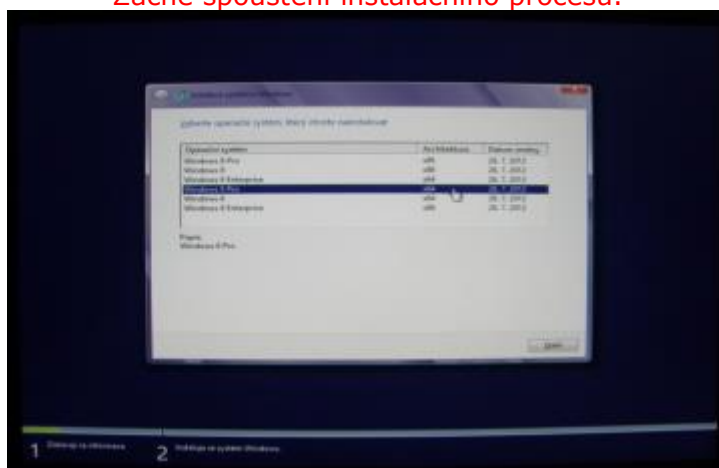
Po spuštění instalace budeme nejprve požádáni o zvolení jazyka, se kterým s námi bude systém komunikovat. Dále také můžeme zvolit nastavení časové zóny a rozložení klávesnice. Toto již by mělo být po výběru jazyka nastaveno správně.



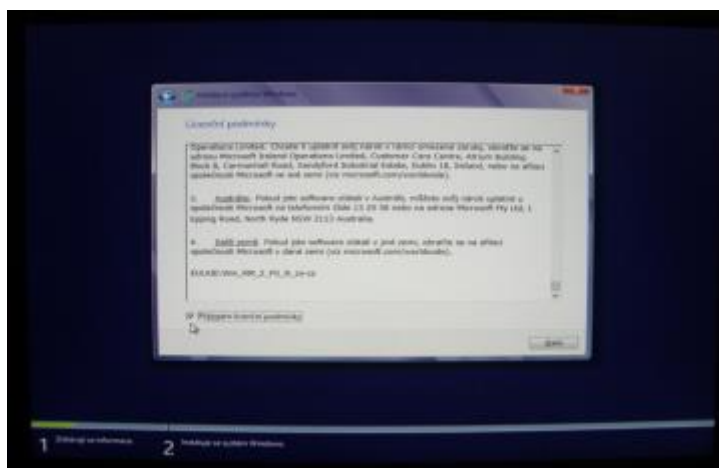
Na další obrazovce to máme celkem snadné, prostě jen klikneme na tlačítko "Nainstalovat".



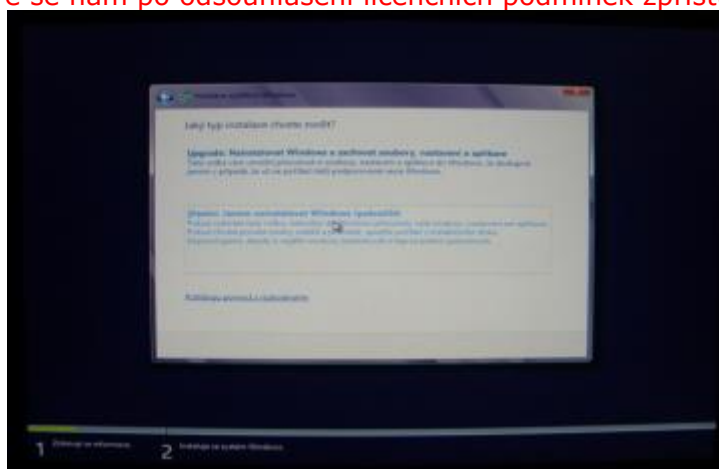
Začne spouštění instalačního procesu.



Pokud se nám zobrazí nabídka s výběrem edice operačního systému Windows 8, vybereme tu, kterou máme zakoupenou. Malé upozornění, ve sloupci pojmenovaném "Architektura" je označena verze systému (x86-značí 32 bitový systém, x64-značí 64 bitový systém).



Poté se nám zobrazí licenční podmínky, které je nutné odsouhlasit, jinak instalace nebude pokračovat. Po přečtení těchto podmínek zaškrtneme "Přijímám licenční podmínky" a klikneme na tlačítko "Další", které se nám po odsouhlasení licenčních podmínek zpřístupní.



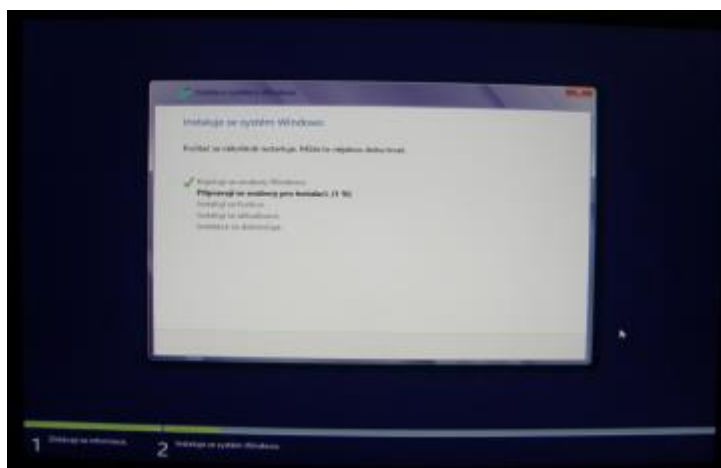
Nyní dostaneme na výběr, zda chceme provést **Opravnou reinstalaci - Upgrade** (tato volba se nám zpřístupní pouze, pokud instalujeme operační systém Windows 8 například na počítači, kde je již nainstalována předchozí verze operačního systému Windows), nebo **Vlastní** (nainstalování čistého systému). Zde záleží především na tom, jak je předchozí systém Windows nastaven a jaké aplikace používáte. Pokud totiž instalátor Windows 8 zjistí nekompatibilitu předchozího systému popřípadě některé aplikace, která by mohla v novém systému způsobovat určité potíže, odmítne instalátor upgrade provést.

Jak již bylo řečeno na začátku - oprava přepíše systémové soubory. Používá se, pokud jsou tyto soubory nenávratně poškozeny. Např. pokud se systém chová nestandardně i přes vyloučení virové nákazy a obnovení systému k datu, kdy vše fungovalo, tak, jak mělo.

### 11. Zcela nová čistá reinstalace operačního systému

Když žádný předchozí postup nevede k funkčnímu operačnímu systému, nezbývá než provést novou čistou reinstalaci Windows.

Mluvíme-li o čisté reinstalaci Windows, provádíme jejich instalaci do počítače, který dosud není vybaven žádným operačním systémem. Případně kompletně odstraňujete stávající softwarové vybavení a instalujete vše znovu.



Ať už vás k čistej instalaci dovedla jakákoliv z cest, vězte, že jste zvolili nejlepší možný způsob, co se následné stability systému týče. Do nově instalovaného systému si totiž nenesete žádné pozůstatky z doposud používaného systému, tedy i případné chyby.